

SPRAWOZDANIE
Z REALIZACJI GMINNEGO PROGRAMU
OPIEKI NAD ZABYTKAMI
GMINY SUCHA BESKIDZKA
W LATACH 2015 - 2018



Spis treści

1. Wstęp	3
2. Podstawa prawna sporządzenia sprawozdania z realizacji Gminnego Programu Opieki nad Zabytkami Gminy Sucha Beskidzka	3
3. Rejestry, ewidencje i prawo miejscowe dotyczące zabytków	4
3.1 Rejestr zabytków	4
3.2 Gminna ewidencja zabytków Suchoj Beskidzkiej.....	4
3.3 Prawo miejscowe dotyczące zabytków	6
4. Inwestycje podejmowane przy zabytkach.	9
4.1 Utrzymanie obiektów zabytkowych we właściwym stanie technicznym i estetycznym oraz prowadzenie prac remontowo - konserwatorskich przy obiektach zabytkowych, stanowiących własność gminy.....	9
4.2 Utrzymanie obiektów zabytkowych we właściwym stanie technicznym i estetycznym oraz prowadzenie prac remontowo - konserwatorskich przy obiektach zabytkowych, niestanowiących własność gminy.....	17
5. Promocja i edukacja	19
5.1 Promocja obiektów zabytkowych oraz walorów turystycznych Suchoj Beskidzkiej.	19
5.1.1 Rejestr kapliczek i przydrożnych figur.	20
5.1.2 Budowa platformy widokowej.	20
5.1.3 Wydawanie i wspieranie publikacji, przewodników poświęconych problematyce dziedzictwa kulturowego gminy.....	21
5.2 Prowadzenie działalności edukacyjnej skierowanej do dzieci i młodzieży szkolnej poprzez organizowanie dla niej: wystaw, konkursów szkolnych popularyzujących historię gminy oraz jego zabytki.....	22
6. Pielęgnacja zabytkowej zieleni	23
7. Podsumowanie.....	23

1. Wstęp

Ochrona materialnego dziedzictwa kulturowego oraz opieka nad zabytkami w Gminie Sucha Beskidzka została zatwierdzona w 2015 r. uchwałą Nr III/22/2015 Rady Miejskiej w Suchej Beskidzkiej z dnia 27 stycznia 2015 r. w sprawie: przyjęcia Gminnego Programu Opieki nad Zabytkami Gminy Sucha Beskidzka na lata 2015 - 2018.

W programie zostały określone priorytety i kierunki działań zarówno samorządu gminnego, jak i mieszkańców gminy Sucha Beskidzka.

Celem programu było aktywne i efektywne zarządzanie zasobami dziedzictwa kulturowego gminy poprzez wyznaczenie podstawowych kierunków działań i budowanie spójnej polityki ochrony zabytków w perspektywie wieloletniej. Oczekiwany rezultatami była poprawa stanu zachowania zabytków, wyeksponowanie walorów krajobrazu kulturowego oraz wykorzystanie zabytków na potrzeby turystyczne, społeczne i gospodarcze.

Niniejsze sprawozdanie obejmuje realizację zadań, dla wyznaczonych celów, zawartych w Gminnym Programie Opieki nad Zabytkami Gminy Sucha Beskidzka na lata 2015 – 2018, w całym okresie jego obowiązywania.

2. Podstawa prawna sporządzenia sprawozdania z realizacji Gminnego Programu Opieki nad Zabytkami Gminy Sucha Beskidzka.

Zgodnie z art. 87 ust. 5 ustawy z dnia 23 lipca 2003 r. o ochronie zabytków i opiece nad zabytkami (tekst jednolity Dz. U. z 2020 r. poz. 282 z późniejszymi zmianami) Burmistrz Miasta zobowiązany jest do sporządzania sprawozdań z realizacji gminnego programu opieki nad zabytkami i przedstawienia go Radzie Miejskiej. Sprawozdanie ma na celu analizę efektywności i określenie zasadności kierunków działań przyjętych w programach w kontekście zmieniających się uwarunkowań prawnych, ekonomicznych i społecznych. Pomoże ocenić realizację działań oraz przyjęte rozwiązania formalno-finansowe i w efekcie sformułować wnioski na potrzeby kolejnego programu oraz innych gminnych dokumentów strategicznych na następne lata.

3. Rejestry, ewidencje i prawo miejscowe dotyczące zabytków

3.1 Rejestr zabytków

Zabytkiem nieruchomym jest nieruchomości, jej część lub zespół nieruchomości, które są dziełem człowieka lub są związane z jego działalnością. Zabytkiem nieruchomym są także nieruchome zabytki archeologiczne, będące pozostałością (powierzchniową, podziemną lub podwodną) egzystencji człowieka.

Zgodnie z ustawą z dnia 23 kwietnia 1964 r. kodeks cywilny (tekst jednolity Dz. U. z 2019 r. poz. 1145 z późniejszymi zmianami) nieruchomości dzieli się na trzy rodzaje:

1. gruntowe stanowiące część powierzchni ziemi,
2. budynkowe trwale związane z gruntem,
3. lokalowe będące częścią budynku.

Zabytkiem nieruchomym może być wybrana część lub całość nieruchomości. Oprócz budynków lub budowli zabytki nieruchome to także miejsca upamiętniające wydarzenia historyczne lub działalność wybitnych ludzi lub instytucji. W ww. ustawie wymienione są także krajobrazy kulturowe, układy urbanistyczne i ruralistyczne, budownictwo obronne, obiekty techniki, cmentarze i parki. Ze względu na posiadane wartości historyczne, artystyczne lub naukowe w interesie społecznym jest zachowanie zabytków poprzez otoczenie ich ochroną i opieką.

Najcenniejsze zabytki wpisuje się do rejestru zabytków, który prowadzi wojewódzki konserwator zabytków. Do rejestru wpisuje się zabytek nieruchomy na podstawie decyzji wydanej przez wojewódzkiego konserwatora zabytków z urzędu, bądź na wniosek właściciela zabytku nieruchomego lub użytkownika wieczystego gruntu, na którym znajduje się zabytek nieruchomy. W wykazie tym może być również ujęte otoczenie zabytku wpisanego do rejestru, a także nazwa geograficzna, historyczna lub tradycyjna.

3.2 Gminna ewidencja zabytków Suchej Beskidzkiej

Zgodnie z art. 22 ust. 4 i ust. 5 ustawy z dnia 23 lipca 2003 r. o ochronie zabytków i opiece nad zabytkami (tekst jednolity Dz. U. z 2020 r. poz. 282 z późniejszymi zmianami) Burmistrz Miasta Sucha Beskidzka prowadzi Gminną Ewidencję Zabytków, w formie kart adresowych zabytków nieruchomych znajdujących się na terenie miasta.

W Gminnej Ewidencji Zabytków miasta Sucha Beskidzka wpisanych jest 188 pozycji, w tym 9 obiektów wpisanych do rejestru zabytków nieruchomych województwa małopolskiego tj.:

- 1/ układ urbanistyczny,
- 2/ kościół poklasztorny pw. Nawiedzenia N.M.P. d. Kanoników Laterańskich z otoczeniem, kaplicą-dzwonnicą na cmentarzu przykościelnym, dwoma kaplicami, ogrodzeniem oraz drzewostanem,
- 3/ budynek plebanii wraz z budynkiem bramnym,
- 4/ cmentarz parafialny wraz z układem, kaplicą, zabytkowymi mogiłami, nagrobkami i pomnikami, istniejącym ogrodzeniem oraz zielenią cmentarną,
- 5/ zamek wraz z otoczeniem, w tym dziedziniec arkadowy, dziedziniec i zespół zabudowy gospodarczej na pd. – zachód od zamku oraz założony w XVIII w. park wraz ze stawem, kanałem, mostem i drzewostanem,
- 6/ karczma drewniana „Rzym”,
- 7/ dom drewniany przy ul. Mickiewicza 38 (PTTK),
- 8/ budynek mieszkalno-gospodarczy przy ul. Mickiewicza 130,
- 9/ dom przy ul. Role 182/55.

Małopolski Wojewódzki Konserwator Zabytków w Krakowie decyzją z dnia 18 grudnia 2019 r. wpisał do rejestru zabytków województwa małopolskiego dawny dworek oficjalistów zamkowych usytuowany przy ul. Mickiewicza 36 w Suchej Beskidzkiej.

W lipcu 2019 r. dokonano weryfikacji stanu obiektów wpisanych do ewidencji zabytków. Do Małopolskiego Wojewódzkiego Konserwatora Zabytków w Krakowie w 2020 r. zostanie złożony wniosek o wyrażenie zgody na wykreślenie z tej Ewidencji obiektów, które z uwagi na zły stan niektórych obiektów, przebudowę w wyniku której budynki straciły swoje walory historyczne.

3.3 Prawo miejscowe dotyczące zabytków

We wszystkich opracowywanych dla terenu Gminy Sucha Beskidzka dokumentach studialnych oraz mających charakter prawa miejscowego dotyczących polityki przestrzennej, gminne organy samorządowe na bieżąco:

- uwzględniały ochronę zabytków ujętych w gminnej ewidencji zabytków,
- uwzględniały zasady ochrony odnoszące się do wszelkich stref ochrony konserwatorskiej, w tym stref występowania stanowisk archeologicznych,
- wprowadzały zapisy zapewniające prawidłową ochronę archeologicznego dziedzictwa kulturowego w stosunku do stref występowania stanowisk archeologicznych oraz innych obszarów chronionych.

Na obszarze miasta Sucha Beskidzka, w okresie za który sporządzane jest sprawozdanie tj. w latach 2015-2018, obowiązywał miejscowy plan zagospodarowania przestrzennego z 2003 r. wraz z późniejszymi zmianami.

Ustalenia dotyczące dziedzictwa kulturowego i zabytków zawarte zostały w następujących uchwałach:

1. Miejscowy plan zagospodarowania przestrzennego terenu miasta Sucha Beskidzka
 - Uchwała Nr XIII/129/03 Rady Miejskiej w Suchoj Beskidzkiej z dnia 18 grudnia 2003 r.W celu ochrony krajobrazu kulturowego oraz uzupełnienia i odtworzenia wysokich wartości kulturowych istniejących w obszarze planu wyodrębnione zostały strefy ochrony i rewaloryzacji wartości kulturowych, a także ustalone zostały zasady obowiązujące w ich obrębie:

- 1/ „A” - Ścisłej Ochrony Konserwatorskiej, obejmującej obszar określony jako „zespół staromiejski” wiążący 5 obiektów, wpisanych do rejestru zabytków - wraz z ich otoczeniem. W terenach objętych strefą ścisłej ochrony konserwatorskiej działalność inwestycyjna możliwa wyłącznie za zgodą Wojewódzkiego Konserwatora Zabytków, zgodnie ze szczegółowymi wytycznymi konserwatorskimi i pod nadzorem służb ochrony zabytków. Obowiązywał postulat nadrzędności zagadnień ochrony konserwatorskiej nad innymi zagadnieniami występującymi w tym obszarze.

W obrębie strefy nakazano:

- a) zachowanie istniejącej historycznej substancji, układu ulic i placów oraz zespołów zieleni i pojedynczych drzew,

- b) dostosowanie ewentualnych nowych elementów do historycznej kompozycji urbanistycznej, do skali, gabarytów, podziałów architektonicznych, wzajemnych proporcji powierzchni murów, otworów i dachów obiektów. Stosowane materiały budowlane winny nawiązywać swoim charakterem (wyglądem) do materiałów tradycyjnych,
- c) dopasowanie współczesnych programów mieszkalno-usługowych do historycznej funkcji obiektów i zespołów zabytkowych, poprzez adaptację, modernizację i przebudowę (wymianę kubatury w złym stanie technicznym) na obiekty i urządzenia usług z zakresu kultury, handlu, gastronomii, nieuciążliwego rzemiosła, obsługi ruchu turystycznego, administracji,
- d) stopniową redukcję (do całkowitej eliminacji) funkcji uciążliwych oraz obiektów funkcjonalnie i estetycznie nie związanych z charakterem obszaru zabytkowego,
- e) realizację pełnego programu działań w zakresie sanacji zabudowy poprzez realizację i modernizację systemów infrastruktury technicznej.

2/ „B” - Częściowej Ochrony Konserwatorskiej - ingerencji konserwatorskiej.

Strefa obejmowała zespoły zabudowy o znacznych walorach kulturowych (duży procent zabudowy o charakterze zabytkowym), przemieszane jednak z zabudową współczesną. Działalność inwestycyjna i remontowa była kontrolowana przez władze konserwatorskie (obowiązek uzyskiwania uzgodnień władz konserwatorskich dla wszystkich projektów budowlanych w obrębie strefy).

3/ „E” - Ochrony Ekspozycji i Przedpola Zabytkowych Obiektów.

W obrębie strefy obowiązywały następujące wytyczne:

- a) ograniczenie wysokości zabudowy, aby utrzymane zostały osie widokowe na obiekty zabytkowe,
- b) zakaz tworzenia nowych konkurencyjnych dominant,
- c) wkomponowanie nowych obiektów w otoczenie,
- d) utrzymanie i uzupełnianie walorów naturalnych zieleni,
- e) uzgadnianie zamierzeń inwestycyjnych z Wojewódzkim Konserwatorem Zabytków.

4/ Strefa „W” - Ochrony Archeologicznej.

Stanowiska archeologiczne są przeznaczone do trwałego zachowania. W granicach stanowisk archeologicznych mogły być podejmowane działania zmierzające do zmiany dotychczasowego zagospodarowania, prowadzenia na ich obszarze prac ziemnych

lub budowlanych może jedynie w szczególnych przypadkach, po ich uprzednim przebadaniu.

Miejscowy plan zagospodarowania przestrzennego miasta Sucha Beskidzka zatwierdzony w 2003 r. wprowadzał także zasady ochrony konserwatorskiej :

- obszarów otwartych, który obejmował otwarty krajobraz pól, kompleksów leśnych, dolin rzek i potoków. Jej celem było zachowanie historycznej sieci drożnej i pozostałości lokacyjnego rozłogu łąnowo - leśnego, ochrona warunków percepcji krajobrazu z ciągów widokowych oraz szeroko pojętych walorów krajobrazowych.
- ochrony luźnej zabudowy historycznej. Ścisłej ochronie podlegały wszystkie obiekty, wpisane do rejestru zabytków. Ochronie podlegają również obiekty objęte „Spisem zabytków” Państwowej Służby Ochrony Zabytków. Wszelkie zamierzenia budowlane i remontowe, dotyczące tych obiektów i związane z naruszeniem elementów konstrukcyjnych lub mogące spowodować zmiany wyglądu zewnętrznego mogły być realizowane po uzyskaniu zgody i określeniu warunków przez Państwową Służbę Ochrony Zabytków.

2. Zmiana miejscowego planu zagospodarowania przestrzennego miasta Sucha Beskidzka - Uchwała Nr XXXIX/253/10 Rady Miejskiej w Suchej Beskidzkiej z dnia 30 kwietnia 2010 r.

Ustalenia zmiany planu straciły aktualność w zakresie ochrony dziedzictwa kulturowego i zabytków w związku z przeniesieniem obiektu spichlerza do Żywieckiego Parku Etnograficznego w Ślemieniu. Ponadto wprowadzono zapisy dotyczące ochrony obszaru układu urbanistycznego, który decyzją z dnia 04 września 1987 r. wpisany został do rejestru zabytków. Dla ochrony tego obszaru wprowadzono następujące obostrzenia:

- 1) nakaz zachowania istniejącego układu ulic i placów oraz zespołów zieleni,
- 2) nakaz dostosowania ewentualnych nowych elementów do historycznej kompozycji urbanistycznej, do skali, gabarytów, podziałów architektonicznych, wzajemnych proporcji powierzchni murów, otworów i dachów obiektów. Stosowane materiały budowlane winny nawiązywać swoim charakterem (wyglądem) do materiałów tradycyjnych,
- 3) nakaz dopasowania współczesnych programów mieszkalno-usługowych do historycznej funkcji obiektów i zespołów zabytkowych, poprzez adaptację i przebudowę (wymianę kubatury w złym stanie technicznym) na obiekty i urządzenia usług z zakresu kultury, handlu, gastronomii, nieuciążliwego rzemiosła, obsługi ruchu turystycznego, administracji,

- 4) nakaz stopniowej redukcji (do całkowitej eliminacji) funkcji uciążliwych oraz obiektów funkcjonalnie i estetycznie nie związanych z charakterem obszaru zabytkowego,
- 5) nakaz realizacji pełnego programu działań w zakresie sanacji zabudowy poprzez realizację i modernizację systemów infrastruktury technicznej,
- 6) dla lokalizacji reklam ustalono:
 - a) zakaz lokalizacji reklam wolnostojących, reklam na obiektach budowlanych o powierzchni powyżej 2 m². Zakaz przystaniania budynków,
 - b) forma architektoniczna reklam musiała nawiązywać do charakteru i wystroju elewacji,
 - c) reklamy na budynkach lokalizować w sposób nie naruszający ciągłości kompozycji, bryły i wystroju architektonicznego,
 - d) zakaz lokalizacji reklam na ogrodzeniach,
 - e) zakaz lokalizacji reklam o zmiennym świetle.

Zmiana miejscowego planu zagospodarowania przestrzennego miasta Sucha Beskidzka zatwierdzona uchwałą Nr XXXIX/253/10 Rady Miejskiej w Suchoj Beskidzkiej z dnia 30 kwietnia 2010 r. wprowadzała ochronę wszystkich obiektów wpisanych w Gminną Ewidencję Zabytków.

4. Inwestycje podejmowane przy zabytkach.

4.1 Utrzymanie obiektów zabytkowych we właściwym stanie technicznym i estetycznym oraz prowadzenie prac remontowo - konserwatorskich przy obiektach zabytkowych, stanowiących własność gminy.

Realizacja prac konserwatorskich, restauratorskich oraz robót budowlanych zamku w Suchoj Beskidzkiej oraz mostków znajdujących się na terenie parku Zespołu Zamkowo-Parkowego.

Okres realizacji prac: kwiecień 2016 r. - grudzień 2018 r.

Wartość prac: 10.521.178,82 zł, w tym kwota dofinansowania 6.427.386,41 zł, która została pozyskana poprzez Urząd Marszałkowski Województwa Małopolskiego z Europejskiego Funduszu Rozwoju Regionalnego, w ramach Regionalnego Programu Operacyjnego Województwa Małopolskiego na lata 2014-2020.

Zakres prac konserwatorskich obejmował wszystkie elementy zewnętrzne zabytkowego zamku. Dokonano całkowitej wymiany pokrycia dachowego z dachówki karpieńki z rynnami i elementami okuć z blachy miedzianej. Wymienione zostały również częściowo elementy

konstrukcji dachowej, a inne zostały wzmocnione. Odbudowano kominy przywracając im pierwotne kształty i barokową stylizację. Obiekt został odwodniony, odgrzybiony, a na odkrytych ścianach fundamentowych na głębokość ok. 3 m wykonano izolację przeciwwodną i przeciwwilgociową. Izolacja pozioma grubych zamkowych murów na całym obwodzie została wykonana metodą nawiertów i iniekcji. Wszystkie okna zostały wymienione na nowe, termoizolacyjne z trzema szybami z zachowaniem poprzedniej formy, kształtu i podziałów. Wymieniono większość stolarki drzwiowej, a tylko niewielka część została poddana gruntownej renowacji. Na wszystkich ścianach elewacji zamku wykonano nowe warstwy tynków renowacyjnych z odtworzeniem historycznych warstw malarskich w postaci: boniowania arkad, przepiór i wież, renesansowych sgraffit i ornamentów zdobiących elewację zamku. Gruntownej rekonstrukcji poddane zostały elementy kamienne, portale, okładziny architektoniczne z detalami, loggie arkadowe, kolumny toskańskie, parapety kamienne krużganków, portale, fryzy, gzymsy i ryzality. Pod i nad krużgankami wykonano nowe posadzki z płyt piaskowca. Zrekonstruowano zewnętrzne elementy architektoniczne przywracając im historyczne kształty i detale. Prace budowlane obejmowały również modernizację kanalizacji deszczowej oraz instalacji wodnej i sanitarnej. Dziedziniec suskiego zamku został utwardzony i wyłożony kamiennymi płytami z piaskowca. Zamek jest pięknie oświetlony, a wykonana iluminacja, wspaniale eksponuje bryłę obiektu.



Zamek przed remontem (strona południowa)



Zamek po remoncie (strona południowa)



Zamek przed remontem (dziedziniec)



Zamek po remoncie (dziedziniec)



Zamek po remoncie (dziedziniec)



Zamek przed remontem (baszta południowo-wschodnia) Zamek po remoncie (baszta południowo-wschodnia)

W parku zamkowym przeprowadzono kompleksowy remont arkadowego mostku, który łączy oba brzegi stawu. Uzupełniono jego konstrukcję, nawierzchnie oraz kamienne elementy architektoniczne wraz ze stylizowanymi łańcuchami, które spełniają rolę barier. Podczas prac poddane zostały renowacji pozostałe, mniejsze mostki znajdujące się w parku zamkowym.



Mostek przed remontem



Mostek po remoncie

W roku 2017 opracowane zostało studium historyczne z uwarunkowaniami konserwatorskimi, obejmujące kompleksową rewaloryzację całego obszaru parku zamkowego, wraz z inwentaryzacją zieleni oraz występującymi na jego terenie obiektami (mostki, kanały, oczka basenowe). Studium zawiera także wytyczne konserwatorskie dotyczące rewaloryzacji parku. Koszt wykonania dokumentacji wyniósł 50.000,00 zł.

Prace konserwatorskie przy oranżerii zlokalizowanej na terenie Zespołu Zamkowo -Parkowego w Suchej Beskidzkiej

Okres realizacji prac: I etap: listopad – grudzień 2018 r. II etap: sierpień – listopad 2019 r.

Wartość prac: I etap: 636.020,91 zł, w tym kwota dofinansowania 300.000,00 zł, które zostało pozyskane z Urzędu Marszałkowskiego Województwa Małopolskiego; II etap: 408.882,01 zł, w tym kwota dofinansowania 129.765,53 zł, które zostało pozyskane z Urzędu Marszałkowskiego Województwa Małopolskiego.

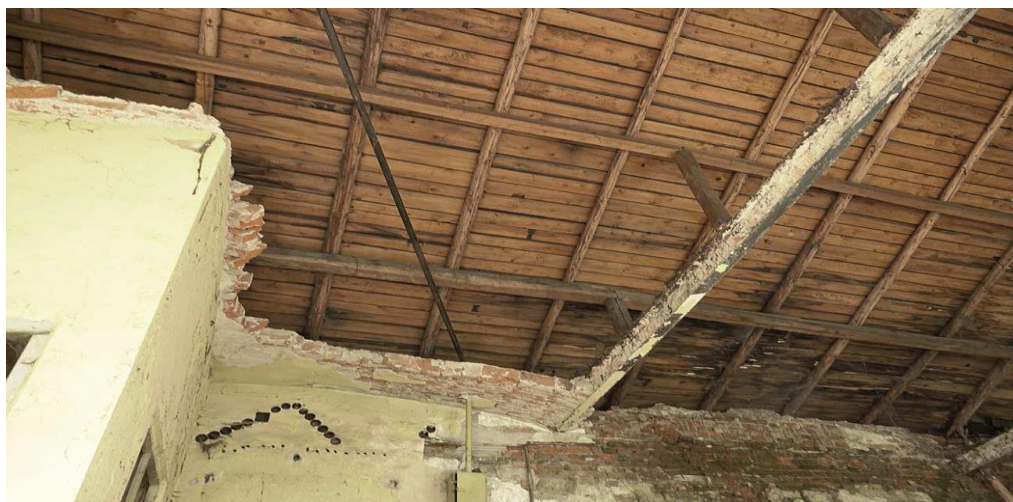
Ze względu na bardzo zły stan techniczny obiektu w 2018 r. zrealizowano pierwszy etap niezbędnych prac, które zatrzymały proces destrukcji zabytkowej oranżerii. W ramach robót zabezpieczono mury, wykonano nowy strop, uzupełniono kamienne mury oraz wykonano nową konstrukcję i pokrycie dachu.



Oranżeria – mur od strony północnej przed jego zabezpieczeniem



Oranżeria – mur od strony północnej po jego zabezpieczeniu



Oranżeria – strop przed pracami zabezpieczającymi



Oranżeria - rekonstrukcja sklepienia



Oranżeria – po wymianie pokrycia dachowego

W kolejnym etapie zrealizowanym w 2019 r. prowadzono zabezpieczenie i wzmocnienie fundamentów poprzez zastosowanie żelbetowych mikropali oraz wykonano odwodnienie i izolację przeciwwilgociową. W dalszym ciągu podejmowane będą prowadzi działania mające na celu doprowadzenie do pełnej rewitalizacji obiektu, nadania mu nowych funkcji i udostępnienie społeczeństwu.

4.2 Utrzymanie obiektów zabytkowych we właściwym stanie technicznym i estetycznym oraz prowadzenie prac remontowo - konserwatorskich przy obiektach zabytkowych, niestanowiących własności gminy.

Prace renowacyjno-konserwatorskie przy Krzyżu Jubileuszowym z 1865 r. znajdującym się na cmentarzu parafialnym w Suchej Beskidzkiej - 2018 r.

Okres realizacji prac: czerwiec 2018 r. – październik 2018 r.

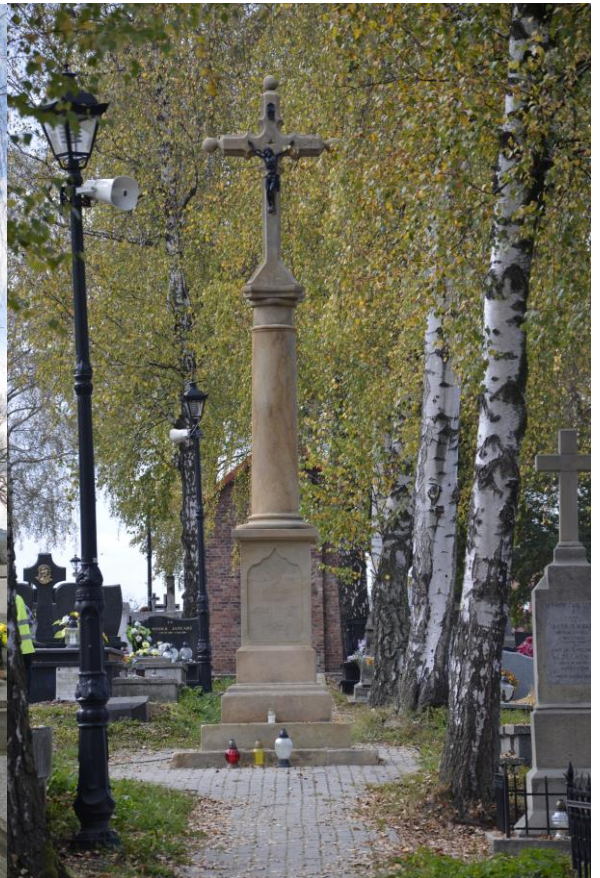
Wartość prac: 36.900,00 zł, w tym dofinansowanie 8.000,00 zł zostało pozyskane z Urzędu Marszałkowskiego Województwa Małopolskiego , w ramach konkursu „Kapliczka_2016”, 11.900,00 zł przekazała Parafia Rzymsko-Katolicka pw. Nawiedzenia Najświętszej Maryi Panny w Suchej Beskidzkiej, a 17.000,00 zł stanowił wkład własny gminy.

Celem prac konserwatorskim było przywrócenie właściwego stanu technicznego i estetycznego kapliczki w formie kolumny, z neogotyckim krzyżem z 1865 r., znajdującego się na głównej osi cmentarza parafialnego. Obiekt został zinwentaryzowany staraniem Muzeum Miejskiego Suchej Beskidzkiej w 2012 r. przy współpracy z Instytutem Historii Sztuki Uniwersytetu Jagiellońskiego. Posiada założoną tzw. „białą kartę”. Obiekt został wpisany do Rejestru Zabytków Województwa Małopolskiego jako element cmentarza parafialnego, nr decyzji A-624/89 z 11 października 1989 r. [A-1044/M]. Krzyż stanowi jeden z ważniejszych tego typu obiektów zabytkowych położonych w granicach miasta Sucha Beskidzka



Fotografia: Andrzej Strączek

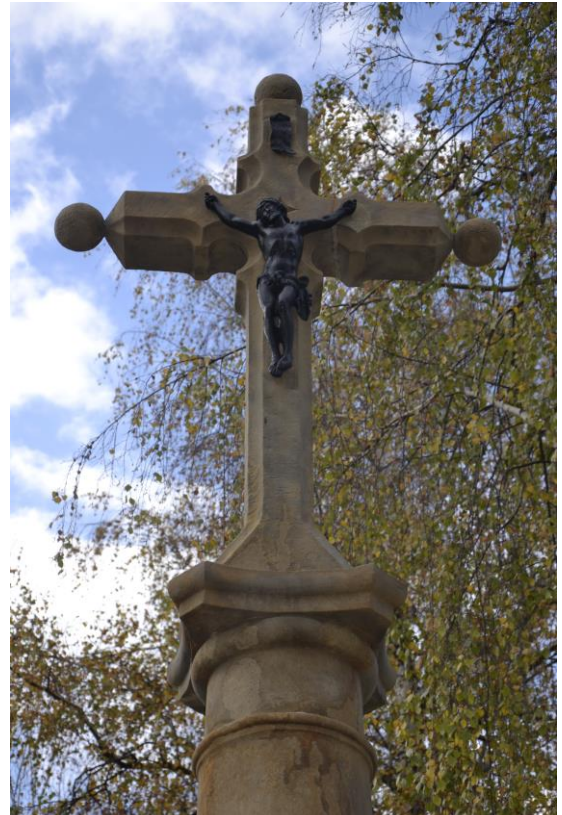
Kapliczka przed renowacją



Kapliczka po renowacji



Krzyż przed renowacją



Krzyż po renowacji

5. Promocja i edukacja

5.1 Promocja obiektów zabytkowych oraz walorów turystycznych Suchej Beskidzkiej.

Promocja obiektów zabytkowych, a także popularyzacja dziedzictwa kulturowego oraz walorów turystycznych miasta Sucha Beskidzka realizowana jest przez Urząd Miasta oraz instytucje: Muzeum Miejskie Suchej Beskidzkiej, Miejski Ośrodek Kultury-Zamek i Bibliotekę Suską.

Muzeum Miejskie Suchej Beskidzkiej prowadzi inwentaryzację zabytków architektury i sztuki wraz z digitalizacją gromadzonych zasobów. Prezentuje zbiory historyczne: malarstwo, pamiątki, starodruki, ryciny, związane z historią zamku oraz Parafii suskiej z okresu XVI - XVIII w., (dokumenty, fotogramy, pamiątki związane z historią Suchej Beskidzkiej). Udostępnia zbiory artystyczne i archeologiczne w ramach stałych ekspozycji m.in. malarstwo nowożytne i broń myśliwska z kolekcji Habsburskiej, zbiory Marii i Emila Zegadłowicza „Miłość do człowieka – miłość do sztuki – miłość do natury”. Organizuje czasowe wystawy sztuki polskiej i europejskiej oraz spotkania i konferencje popularno-naukowe, a także prowadzi działalność edukacyjną i wydawniczą. W dziale regionalnym mieszczącym się w "Domku Ogrodnika" można obejrzeć kolekcję etnograficzną obrazującą kulturę ludową mieszkańców Ziemi Suskiej - Górali Babiogórskich i Żywieckich.

Miejski Ośrodek Kultury-Zamek współpracuje z instytucjami i organizacjami działającymi na terenie miasta. Organizuje wystawy, wernisaże, przeglądy i realizuje inne działania w zakresie popularyzacji dorobku kulturalnego. Podejmuje przedsięwzięcia edukacyjne i oświatowe, organizując przy współpracy Muzeum Miejskiego Suchej Beskidzkiej m.in. konkurs historyczno-geograficzny „Ocalić od zapomnienia – Sucha Beskidzka i okolice”. Promuje działalność literacką, artystyczną i inne formy twórczości mieszkańców Gminy. Wspiera działania zespołów muzycznych tj. Zespół Muzyki Dawnej im. GaspareCastiglione, Miejska Orkiestra Dęta, Zespoły Regionalne: Ziemia Suska i Mała Ziemia Suska, chór „Jasień”.

Na mocy porozumienia pomiędzy Gminą Sucha Beskidzka z Powiatem Suskim, Biblioteka Suska pełni rolę biblioteki powiatowej dla powiatu suskiego. Instytucja gromadzi, opracowuje i udostępniania materiały biblioteczne służące obsłudze potrzeb informacyjnych, edukacyjnych i samokształceniowych, zwłaszcza dotyczących wiedzy o własnym regionie oraz dokumentujących jego dorobek kulturalny, naukowy i gospodarczy.

Biblioteka Suska bierze czynny udział w życiu społeczności lokalnej, organizując różnorodne wydarzenia kulturalne, do których należą:

- wielka gra miejska „Dawno, dawno temu...”,
- konkurs fotograficzny „Zdjęcie Powiatu Suskiego” w kategoriach: wydarzenia (koncerty, wydarzenia sportowe, uroczystości), życie codzienne (fotografie ukazujące sceny z życia codziennego mieszkańców powiatu), przyroda i dziedzictwo kulturowe (krajobraz i zabytki),
- Powiatowy Konkurs Recytatorski (poezji i prozy regionalnej) „W cieniu jodeł i świerków”,
- konkurs literacki – „Rodzinna Saga” Odkryj swoje korzenie, opowiedz nam swoją rodzinną historię,
- quiz wiedzy geograficznej.

5.1.1 Rejestr kapliczek i przydrożnych figur.

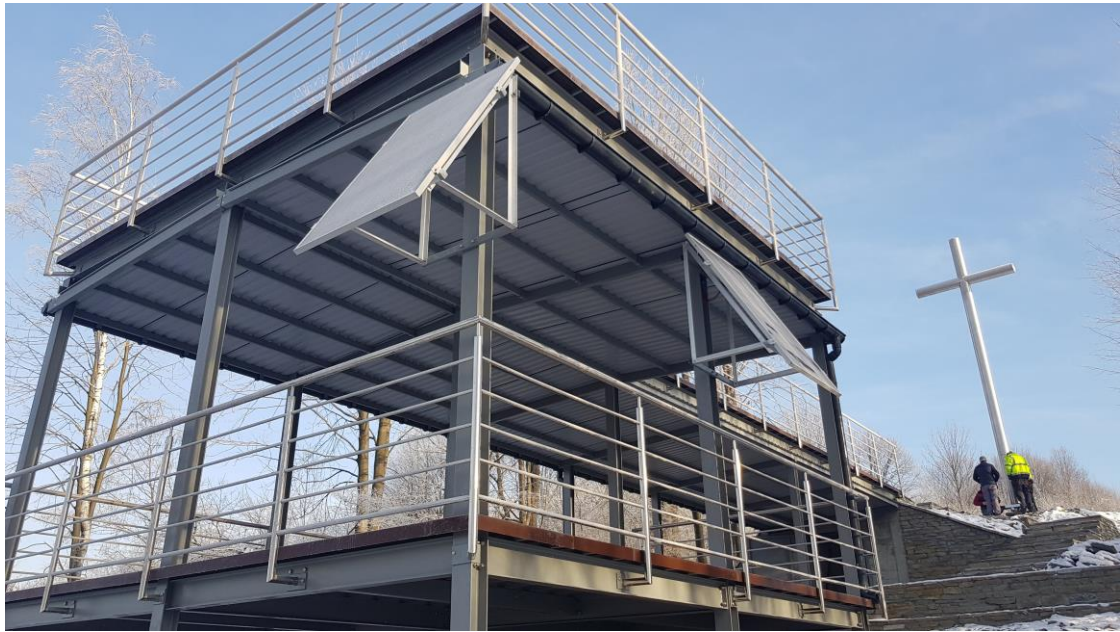
Muzeum Miejskie Suchoj Beskidzkiej w 2015 r. w ramach środków pozyskanych z programów Ministra Kultury i Dziedzictwa Narodowego, dokonało inwentaryzacji ponad 400 kaplic, kapliczek i przydrożnych figur położonych na terenie miasta Sucha Beskidzka, powiatu suskiego oraz miejscowości wchodzących w skład Stowarzyszenia Gmin Babiogórskich. Wykonana została elektroniczna mapa kapliczek, która zamieszczona jest na stronie www.muzeum.sucha-beskidzka.pl. Mapa zawiera opis podstawowy danego obiektu wraz z jego ikonografią oraz współrzędnymi geograficznymi. Dla ww. obiektów sakralnych założono karty inwentaryzacyjne z opisem naukowym.

5.1.2 Budowa platformy widokowej.

Okres realizacji prac: listopad – grudzień 2018 r.

Wartość prac: 332.073,73 zł, w tym kwota dofinansowania 199.748,00 zł, a wkład własny gminy stanowi 132.325,73 zł.

Na zboczu góry Mioduszyna zbudowana została platforma widokowa ze schronem turystycznym. Zasadniczą formą konstrukcji platformy jest szkielet żelbetowy. Bezpośrednio przy platformie umieszczony został stalowy krzyż o wysokości 9 m. Platforma widokowa wraz z infrastrukturą towarzyszącą tworzą nowy kompleksowy produkt rekreacyjny na górskim szlaku turystycznym. Zintegrowana z istniejącymi szlakami turystycznymi i pieszo-rowerowymi stanowi wyjątkową i jedyną tego rodzaju atrakcję w skali obszaru Podbabiogórza.



Platforma widokowa

5.1.3 Wydawanie i wspieranie publikacji, przewodników poświęconych problematyce dziedzictwa kulturowego gminy.

Urząd Miasta Sucha Beskidzka prowadzi szereg działań mających na celu promocję obiektów zabytkowych znajdujących się na terenie miasta, a także walorów turystyczno - krajobrazowych. W ramach promocji prowadzona jest działalność wydawnicza. Publikowane są informatory turystyczne przedstawiające historię Suchej Beskidzkiej, zabytki, szlaki turystyczne oraz dane dotyczące instytucji zlokalizowanych w mieście. Opracowywane są mapy turystyczne zawierające trasy rowerowe oraz ciekawe miejsca. W 2017 r. opublikowany został album autorstwa Barbary Woźniak i Grzegorza Wyszomłki pt. „Sucha Beskidzka Portret Miasta”. Wszystkie ww. pozycje rozpowszechniane były wśród mieszkańców i turystów w punkcie Informacji Turystycznej mieszczącej się w zamku suskim oraz w Urzędzie Miasta Sucha Beskidzka.

5.1.4 Działania związane z udostępnieniem mieszkańcom i turystom informacji dotyczącej walorów zabytkowych gminy.

Gmina Sucha Beskidzka realizuje politykę promocyjną m.in. poprzez stronę internetową prowadzoną przez Urząd Miasta, gdzie na bieżąco umieszcza informacje i fotografie z wszystkich uroczystości i wydarzeń mających miejsce w Suchej Beskidzkiej.

Na terenie gminy zlokalizowane są tablice z planem miasta zawierające ogólne informacje o Suchej Beskidzkiej, na których oznaczone zostały najważniejsze zabytki, szlaki turystyczne i trasy rowerowe. W Muzeum Miejskim Suchej Beskidzkiej prowadzony jest Punkt Informacji Turystycznej, który gromadzi i udostępnia informacje dotyczące obiektów turystycznych, ale także ciekawych miejsc znajdujących się na terenie miasta.

Referat Promocji i Spraw Społecznych Urzędu Miasta Sucha Beskidzka współpracuje ze stowarzyszeniami, które uczestniczą w targach oraz konferencjach promując nasze miasto. Ponadto Urząd Miasta współpracuje z mediami. Materiały informacyjne i promocyjne zamieszczane są przede wszystkim w gazecie samorządowej „Ziemia Suska”, ale także na portalach internetowych.

Wykonywane zdjęcia zabytków, a szczególnie zamku i karczmy „Rzym” wykorzystywane są do tworzenia wszelkiego typu gadżetów promocyjnych.

Gmina Sucha Beskidzka ma podpisane umowy partnerskie z Fromborkiem oraz dwoma miastami zagranicznymi: Jászberény (Węgry) i Ceriale (Włochy). Współpraca między miastami odbywa się szczególnie w zakresie instytucji, firm i osób prywatnych, w zakresie gospodarki, handlu, administracji, kultury oraz innych dziedzin życia z korzyścią dla mieszkańców tych miast.

Ponadto Burmistrz Miasta Sucha Beskidzka obejmuje patronatem honorowym inicjatywy istotne dla społeczeństwa odbywające się na terenie miasta.

5.2 Prowadzenie działalności edukacyjnej skierowanej do dzieci i młodzieży szkolnej poprzez organizowanie dla niej: wystaw, konkursów szkolnych popularyzujących historię gminy oraz jego zabytki

Instytucje kultury działające na terenie miasta tj. Muzeum Miejskie Suchej Beskidzkiej, Miejski Ośrodek Kultury-Zamek oraz Biblioteki Suskiej prowadzą działalność edukacyjną, która skierowana jest do dzieci i młodzieży szkolnej, popularyzując historię gminy oraz jej zabytki.

Przez Muzeum Miejskie Suchej Beskidzkiej organizowane są lekcje muzealne, które tematycznie odpowiadają założeniom szkolnych programów nauczania, a także uzupełniają i poszerzają zawarty w nich zasób wiadomości. W zajęciach aktywnie uczestniczyli uczniowie suskich szkół podstawowych i gimnazjum, Miejskiej Świetlicy Profilaktycznej oraz Miejskiego Przedszkola Samorządowego.

Instytucje kultury organizują także warsztaty dla dzieci i młodzieży, wykłady oraz podejmują inne działania związane m. in. z organizacją konkursów i koncertów mających na celu przybliżenie historii i tradycji regionalnych. Do działań tych należą m.in.:

- współorganizowanie konkursu Babiogórska Szopka Regionalna,
- Festiwal Teatrów Dzieci i Młodzieży Bajdurek,
- Dni Muzyki na Zamku,
- Festiwal Pieśni Patriotycznej,
- „W 100 minut przez stulecie” – koncert plenerowy.

6. Pielęgnacja zabytkowej zieleni.

Gmina regularnie przeprowadza kontrolę stanu fitosanitarnego zabytkowej zieleni na terenie miasta. Ponadto zgodnie z zaleceniami i pod nadzorem Małopolskiego Wojewódzkiego Konserwatora Zabytków w Krakowie wykonuje zabiegi pielęgnacyjne drzew tj. usunięcie posuszu, cięcia pielęgnacyjne i redukcyjne, a także montaż wiązań elastycznych.

7. Podsumowanie

W zakresie ochrony i opieki nad zabytkami, Gmina Sucha Beskidzka współpracuje z placówkami oświatowymi, kulturalnymi, stowarzyszeniami, organizacjami społecznymi, promując wartości materialne oraz niematerialne dziedzictwa kulturowego całej gminy. Zadania wspierane były również przez projekty edukacyjne i promocyjno-turystyczne, mające na celu wzrost świadomości kulturalnej oraz rozbudzenie zainteresowania zabytkami wśród mieszkańców. Gmina w latach 2015-2018 realizowała założenia Gminnego Programu Opieki nad Zabytkami Gminy Sucha Beskidzka wykorzystując do tego celu pełen wachlarz możliwości formalno-prawnych, finansowych i merytorycznych, w ramach posiadanych w budżecie środków finansowych przeznaczonych na ochronę zabytków. Priorytety określone w ww. Programie były realizowane wszechstronnie przez różnorodne i komplementarne zadania, które w całości prowadziły do osiągnięcia założonego celu.