

**UCHWAŁA Nr .....**  
**RADY MIASTA SUCHA BESKIDZKA**

**z dnia .....**

**w sprawie wyznaczenia obszaru i granicy aglomeracji Sucha Beskidzka**

Na podstawie art. 18 ust. 2 pkt 15 ustawy z 08.03.1990 r. o samorządzie gminnym (tekst jednolity Dz. U. z 2020 r. poz. 713 ze zm.) oraz art. 87 ust. 1, 2 i 4 w związku z art. 565 ust. 2 ustawy z 20 lipca 2017 r. Prawo wodne (tekst jednolity Dz. U. z 2020 r. poz. 310 ze zm.), **Rada Miasta Sucha Beskidzka uchwala, co następuje:**

**§ 1.** Wyznacza aglomerację Sucha Beskidzka położoną w województwie małopolskim w powiecie suskim o równoważnej liczbie mieszkańców (RLM) 14907 (po przeglądzie aglomeracji), z oczyszczalnią ścieków zlokalizowaną w miejscowości Sucha Beskidzka.

**§ 2.** Aglomeracja obejmuje część miejscowości Sucha Beskidzka na terenie gminy Sucha Beskidzka oraz następujące miejscowości na terenie gminy Stryszawa: Stryszawa – część, Lachowice – część, Kuków – część, Krzeszów – część.

**§ 3.** Część opisową aglomeracji Sucha Beskidzka stanowi załącznik nr 1 do niniejszej uchwały.

**§ 4.** Obszar i granice aglomeracji, o której mowa w § 1, są oznaczone na mapie w skali 1:10 000, po zewnętrznych granicach działek ewidencyjnych, z wyłączeniem cieków i zbiorników wodnych, stanowiącej załącznik nr 2 do niniejszej uchwały.

**§ 5.** Z dniem 31.12.2020 r. traci moc uchwała Nr XXVI/376/16 Sejmiku Województwa Małopolskiego z dnia 29 sierpnia 2016 r. w sprawie wyznaczenia aglomeracji Sucha Beskidzka (Dz. Urz. Woj. z 2016 r. poz. 5068).

**§ 6.** Wykonanie uchwały powierza Burmistrzowi Miasta Sucha Beskidzka.

**§ 7.** Uchwała wchodzi w życie po upływie 14 dni od dnia ogłoszenia w Dzienniku Urzędowym Województwa Małopolskiego.

## Uzasadnienie do Uchwały Rady Miasta Sucha Beskidzka

Zgodnie z art. 565 ust. 2 ustawy z 20 lipca 2017 r. Prawo wodne (tekst jednolity Dz. U. z 2020 r. poz. 310 ze zm.) dotychczasowe akty prawa miejscowego wydane na podstawie art. 43 ust. 2 zachowują moc nie dłużej niż do 31 grudnia 2020 r. i mogą być zmienione. Dlatego gminy mają obowiązek do dnia 31 grudnia 2020 r. podjąć nowe uchwały wyznaczające obszar i granice aglomeracji.

Gmina Sucha Beskidzka wyznacza granice i obszar aglomeracji w drodze uchwały stanowiącej akt prawa miejscowego po wcześniejszym uzgodnieniu projektu uchwały z właściwym miejscowo Dyrektorem Zarządu Zlewni Państwowego Gospodarstwa Wodnego Wody Polskie.

Przez aglomerację należy rozumieć teren, na którym zaludnienie lub działalność gospodarcza są wystarczająco skoncentrowane, aby ścieki komunalne były zbierane i przekazywane do oczyszczalni ścieków albo do końcowego punktu zrzutu tych ścieków. Jeżeli aglomeracja ma obejmować tereny położone w dwóch gminach, właściwa do wyznaczenia aglomeracji jest rada gminy o największej równoważnej liczbie mieszkańców. W celu wyznaczenia aglomeracji zainteresowane gminy zawierają porozumienie.

Zasady i sposób wyznaczenia obszarów i granic aglomeracji określa rozporządzenie Ministra Gospodarki Morskiej i Żeglugi Śródlądowej z dnia 27 lipca 2018 r. (Dz. U. z 2018 r. poz. 1586).

Równoważna liczba mieszkańców aglomeracji Sucha Beskidzka została ustalona w oparciu o liczbę osób korzystających z istniejącego systemu kanalizacji tj. 14 361 stałych mieszkańców aglomeracji i 546 osób sezonowo przebywających na terenie aglomeracji.

Na terenie gminy Stryszawa łączna długość sieci kanalizacji sanitarnej wynosi 91,5 km, natomiast na terenie gminy Sucha Beskidzka długość sieci wyniesie 85,55 km.

Załącznik graficzny do niniejszej uchwały wykonany został w skali 1:10 000 i obrazuje przebieg granic obszaru aglomeracji po zewnętrznych granicach działek ewidencyjnych wraz z uszczegółowieniem na wysokości nieruchomości dz. nr 3729 położonej przy ulicy Role w Suchoj Beskidzkiej.

Na terenie aglomeracji Sucha Beskidzka poziom skanalizowania wynosi 98%, co świadczy o zgodności z wymaganiami dyrektywy Ministra Gospodarki Morskiej i Żeglugi Śródlądowej Nr 1/271/EWG dotyczącej oczyszczania ścieków komunalnych.

Na terenie aglomeracji znajduje się strefa ochronna ujęcia wody powierzchniowej z potoku Stryszawka.

Wobec powyższego należy uznać za zasadne uchylene uchwały Nr XXVI/376/16 Sejmiku Województwa Małopolskiego z dnia 29 sierpnia 2016 r. w sprawie wyznaczenia aglomeracji Sucha Beskidzka (Dz. Urz. Woj. z 2016 r. poz. 5068) i podjęcie uchwały w sprawie wyznaczenia nowej aglomeracji Sucha Beskidzka według propozycji władz gmin Sucha Beskidzka i Stryszawa.

Załącznik Nr 1 do uchwały Nr .....  
Rady Miasta Sucha Beskidzka  
z dnia .....

## CZĘŚĆ OPISOWA

Wyznaczenie obszaru i granicy aglomeracji

**SUCHA BESKIDZKA**

powiat

**Suski**

województwo

**Małopolskie**

Utworzonej uchwałą Nr XXVI/376/16 Sejmiku Województwa Małopolskiego z dnia 06września 2016r. w sprawie wyznaczenia aglomeracji Sucha Beskidzka (Dziennik Urzędowy Województwa Małopolskiego 2016 r. poz. 5068)

Projekt części opisowej do nowej uchwały

## Część opisowa

### 1. Podstawowe informacje

#### 1.1. Podstawowe informacje na temat gminy/miasta

Sucha Beskidzka jest gminą miejską i stolicą powiatu suskiego, położoną w południowo-zachodniej części województwa Małopolskiego. Miasto położone jest w niewielkiej kotlinie na skraju Beskidu Makowskiego i Beskidu Małego, u ujścia rzeki Stryszawki do Skawy.	
Liczba mieszkańców: <b>9 088</b>	Powierzchnia [km <sup>2</sup> ]: <b>27,46</b>
Stryszawa jest gminą wiejską położoną w południowo-zachodniej części województwa małopolskiego, w powiecie suskim. Od południa graniczy ona z gminą: Zawoja, od południowego zachodu z gminą Koszarawa, od zachodu z gminami Jeleśnia i Ślemień, od północy z gminą Andrychów i Zembrzyce, od wschodu z miastem Sucha Beskidzka oraz gminą Maków Podhalański.	
Liczba mieszkańców: <b>12 000</b>	Powierzchnia [km <sup>2</sup> ]: <b>114</b>

#### 1.2. Podstawowe informacje na temat aglomeracji

1. Nazwa aglomeracji: <b>Sucha Beskidzka (I_d aglomeracji PLMP015)</b>
2. Wielkość RLM aglomeracji zgodnie z obowiązującą uchwałą: <b>14907</b>
3. Gmina wiodąca w aglomeracji: <b>Sucha Beskidzka</b>
4. Gminy w aglomeracji: <b>Sucha Beskidzka, Stryszawa</b>
5. Wykaz nazw miast i/lub miejscowości w aglomeracji, zgodnie z dołączonym do wniosku załącznikiem graficznym: <b>Sucha Beskidzka, Stryszawa - część, Lachowice - część, Kuków - część, Krzeszów - część</b>
6. Wykaz nazw miejscowości dołączanych do obszaru aglomeracji: <b>Krzeszów - część, Kuków - część, Stryszawa - część</b>
7. Wykaz nazw miejscowości wyłączanych z obszaru aglomeracji: <b>nie dotyczy</b>
8. Nazwa miejscowości, w której zlokalizowana jest oczyszczalnia ścieków: <b>Sucha Beskidzka</b>

Podstawa do opracowania planu:

Rozporządzenia Ministra Gospodarki Morskiej i Żeglugi Śródlądowej z dnia 27 lipca 2018r. w sprawie sposobu wyznaczania obszarów i granic aglomeracji (Dz. U. z 2018r. poz. 1586) oraz art. art. 565 ust. 2 ustawy z 20 lipca 2017 r. Prawo wodne (tekst jednolity Dz. U. z 2020 r. poz. 310 ze zm.).

Wyznaczona granica aglomeracji odzwierciedla stan istniejącej infrastruktury kanalizacyjnej sanitarnej na terenie gminy Stryszawa i Sucha Beskidzka. Granica została, w myśl § 3 ust. 2 ww. rozporządzenia, dostosowana do zewnętrznych granic działek ewidencyjnych zabudowanych lub przeznaczonych do zabudowy, skanalizowanych albo przewidzianych do skanalizowania.

Agglomeracja Sucha Beskidzka obsługiwana jest przez jedną oczyszczalnię ścieków zlokalizowaną na terenie miasta Sucha Beskidzka.

#### 2. Adres wnioskodawcy (gminy, gminy wiodącej w aglomeracji)

Miejscowość: Sucha Beskidzka	Ulica, nr: Mickiewicza 19
Gmina: Miasto Sucha Beskidzka	Powiat: Suski
Województwo: Małopolskie	
Telefon: (33) 874 95 00 Fax: (33) 874 95 32	
e-mail do kontaktu bieżącego: info@sucha-beskidzka.pl	

### 3. Dane kontaktowe osoby wskazanej do kontaktowania się w sprawach złożonego wniosku

1. Imię i nazwisko: Szymon Piątek  
 2. Telefon: 33 874 95 44, 33 874 95 42  
 3. e-mail: gospodarka@sucha-beskidzka.pl

### 4. Dokumenty stanowiące podstawę do wyznaczenia aglomeracji

Lp.	Wyszczególnienie	Nie	Tak
1	Miejscowy plan zagospodarowania przestrzennego Miasta Sucha Beskidzka zatwierdzony: Uchwałą Nr XI/87/2019 Rady Miasta Sucha Beskidzka z dnia 30 września 2019 r. (Dziennik Urzędowy Województwa Małopolskiego z 2019 r. poz. 7315 z dnia 17 października 2019 r.)		X
2	Studium uwarunkowań i kierunków zagospodarowania przestrzennego Miasta Sucha Beskidzka zatwierdzone: Uchwałą Nr XXIII/182/2016 Rady Miejskiej w Suchej Beskidzkiej z dnia 27 października 2016 r.		X
3	Uchwała Nr XXII/153/2012 z dnia 03 grudnia 2012r. Zmiana Studium Uwarunkowań i Kierunków Zagospodarowania Przestrzennego Gminy Stryszawa		X
4	Miejscowy plan zagospodarowania przestrzennego wsi <b>Kuków</b> zatwierdzony uchwałą Nr XLI/309/14 Rady Gminy Stryszawa z dnia 07 listopada 2014 roku – opublikowaną w Dzienniku Urzędowym Województwa Małopolskiego z 2014 r. poz. 6899 z dnia 28.11.2014 r. zm. Uchwałą Nr XVII/141/16 Rady Gminy Stryszawa z dnia 14 września 2016 roku opublikowaną w Dzienniku Urzędowym Województwa Małopolskiego z 2016 r. poz. 5410 z dnia 26.09.2016 r.		X
5	Miejscowy plan zagospodarowania przestrzennego wsi <b>Lachowice</b> zatwierdzony uchwałą Nr XIII/101/16 Rady Gminy Stryszawa z dnia 29 stycznia 2016 roku – opublikowaną w Dzienniku Urzędowym Województwa Małopolskiego z 2016 r. poz. 1124 z dnia 12.02.2016 r.		X
6	Miejscowy plan zagospodarowania przestrzennego wsi <b>Stryszawa</b> zatwierdzony uchwałą Nr XIII/102/16 Rady Gminy Stryszawa z dnia 29 stycznia 2016 roku - opublikowaną w Dzienniku Urzędowym Województwa Małopolskiego z 2016 r. poz. 1125 z dnia 12.02.2016 r. zm. Uchwałą Nr XVI/124/20 Rady Gminy Stryszawa z dnia 4 września 2020 r. opublikowaną w Dzienniku Urzędowym Województwa Małopolskiego z 2020 r. poz. 5839 z dnia 17.09.2020 r.		X
7	Miejscowy plan zagospodarowania przestrzennego wsi <b>Krzeszów</b> zatwierdzony uchwałą Nr XIII/100/16 Rady Gminy Stryszawa z dnia 29 stycznia 2016 roku – opublikowaną w Dzienniku Urzędowym Województwa Małopolskiego z 2016 r. poz. 1123 z dnia 12.02.2016 r.		X
8	Miejscowy plan zagospodarowania przestrzennego dla wsi: <b>Stryszawa, Lachowice, Kurów, Hucisko, Pewelka</b> zatwierdzony uchwałą Nr XX/161/16 Rady Gminy Stryszawa z dnia 28 grudnia 2016 roku – opublikowaną w Dzienniku Urzędowym Województwa Małopolskiego z 2017 r. poz. 256 z dnia 10.01.2017 r. – <b>PLAN DLA LINII 110 KV</b>		X
9	Decyzje o ustaleniu lokalizacji inwestycji celu publicznego	X	
10	Inne (wymienić) .....	X	

## 5. Opis systemu zbierania ścieków komunalnych w obrębie aglomeracji

### 5.1 Informacje na temat długości i rodzaju istniejącej sieci kanalizacyjnej i liczby osób korzystających z istniejącej sieci kanalizacyjnej

Lp.	Kanalizacja istniejąca	Długość [km]	Liczba osób korzystających z istniejącej kanalizacji			Uwagi
			Mieszkańcy	Osoby sezonowo przebywające na terenie aglomeracji	Sumaryczna liczba osób [kol 4 + kol 5]	
1	2	3	4	5	6	7
1	Sanitarna grawitacyjna	175,40	14 293	546	14 839	-
2	Ogólnospławna grawitacyjna	0				
Razem		175,40	14 293	546	14 839	

Na terenie aglomeracji Sucha Beskidzka poziom skanalizowania wynosi 98%, co świadczy o zgodności z wymaganiami dyrektywy Ministra Gospodarki Morskiej i Żeglugi Śródlądowej Nr 1/271/EWG dotyczącej oczyszczania ścieków komunalnych.

### 5.2 Sieć, na której wykonanie zostały pozyskane środki finansowe i jest w trakcie realizacji

Lp.	Kanalizacja istniejąca	Długość [km]	Liczba osób, które zostaną podłączone do budowanej obecnie kanalizacji			Uwagi  (źródło finansowania) Źródła finansowania: środki własne gminy, kredyty, środki pochodzące z budżetu Unii Europejskiej
			Mieszkańcy	Osoby czasowo przebywające na terenie aglomeracji	Sumaryczna liczba osób [kol 4 + kol 5]	
1	2	3	4	5	6	7
1	Sanitarna grawitacyjna	1,65	68-	-	68	100 % kosztów netto to środki WFOŚiGW, podatek VAT to środki własne Gminy Sucha Beskidzka
2	Sanitarna tłoczna	-				
3	Ogólnospławna grawitacyjna	-				
4	Ogólnospławna tłoczna	-				
Razem		-	-	-	-	

### 5.3 Informacje na temat długości i rodzaju planowanej do budowy sieci kanalizacyjnej i liczby osób korzystających z planowanej do budowy sieci kanalizacyjnej

Lp.	Kanalizacja planowana do budowy	Długość [km]	Liczba osób, które zostaną podłączone do planowanej do wykonania kanalizacji	Uwagi
-----	---------------------------------	--------------	--	-------

			Mieszkańcy	Osoby czasowo przebywające na terenie aglomeracji	Sumaryczna liczba osób [kol 4 + kol 5]	
1	2	3	4	5	6	7
1	Sanitarna grawitacyjna	-				
2	Sanitarna tłoczna	-	-	-	-	-
3	Ogólnospławna grawitacyjna	-				
Razem		-	-	-	-	

## 6. Opis gospodarki ściekowej w aglomeracji

### 6.1. Informacje na temat oczyszczalni ścieków

Gmina Sucha Beskidzka posiada własną oczyszczalnię ścieków (mechaniczno-biologiczna), której rozwiązania technologiczne gwarantują spełnienie wymogów związanych z oczyszczaniem ścieków dopływających z gminy Sucha Beskidzka oraz gmin ościennych tj. Makowa Podhalańskiego i Stryżawy. Oczyszczalnia została zmodernizowana w roku 2007, a w 2017 roku zamontowany został m.in. nowoczesny system odwadniania osadów, natomiast rok później zostały wymienione wszystkie membrany gumowe w dyfuzorach do napowietrzania drobno pęcherzykowego.

Nazwa oczyszczalni ścieków: Rejonowa Oczyszczalnia Ścieków Sucha Beskidzka

<b>Lokalizacja oczyszczalni:</b>	
<b>ul. Wadowicka 4</b> <b>34-200 Sucha Beskidzka</b> <b>tel. 33 874 20 79 / fax.: 33 874 47 90</b>	
<b>Rodzaj oczyszczalni: MECHANICZNO - BIOLOGICZNA</b>	
<b>Przepustowość oczyszczalni: 6 000 m<sup>3</sup>/d</b>	
<b>Odbiornik ścieków oczyszczonych:</b>	
Nazwa ciek: <b>SKAWA</b>	
Kilometraż miejsca odprowadzania ścieków oczyszczonych: <b>41+800</b>	
<b>Rodzaj i ilość ścieków dostarczanych siecią kanalizacyjną:</b>	
Ścieki dopływające siecią kanalizacyjną [m <sup>3</sup> /d]:	<b>2747,50</b>
Ścieki dowożone [m <sup>3</sup> /d]:	<b>2,50</b>
<b>Obciążenie oczyszczalni:</b>	
Średnie [m <sup>3</sup> /d]:	<b>2750</b>
Średnio [% przepustowości]:	<b>45,83</b>
Ilość ścieków oczyszczonych w roku poprzednim [m <sup>3</sup> /d]: <b>2750</b>	

<b>Wartości wskaźników zanieczyszczeń ścieków surowych</b>		
Wskaźnik	Wartość (średnioroczna z pomiarów)	Uwagi
1	2	3
BZT <sub>5</sub> [mgO <sub>2</sub> /l]	<b>292,08</b>	-
ChZT <sub>Cr</sub> [mgO <sub>2</sub> /l]	<b>852,08</b>	-
Zawiesina ogólna [mg/l]	<b>346,25</b>	-
Fosfor ogólny [mgP/l]	<b>12,50</b>	-



Azot ogólny [mgN/l]	<b>74,03</b>	-
---------------------	--------------	---

<b>Wartości wskaźników lub % redukcji zanieczyszczeń ścieków oczyszczonych</b>		
Wskaźnik	Wartość lub % redukcji zgodnie z pozwoleniem wodnoprawnym	Wartość (średnioroczna z pomiarów)
1	2	3
BZT <sub>5</sub> [mgO <sub>2</sub> /l]	<b>90 % redukcji</b>	<b>99,06 % redukcji</b>
ChZT <sub>Cr</sub> [mgO <sub>2</sub> /l]	<b>75 % redukcji</b>	<b>97,29 % redukcji</b>
Zawiesina ogólna [mg/l]	<b>90 % redukcji</b>	<b>99,11 % redukcji</b>
Fosfor ogólny [mgP/l]	<b>85 % redukcji</b>	<b>85,95 % redukcji</b>
Azot ogólny [mgN/l]	<b>80 % redukcji</b>	<b>96,70% redukcji</b>

<b>Współrzędne geograficzne oczyszczalni ścieków</b>		<b>Współrzędne geograficzne punktu zrzutu ścieków</b>		<b>Nazwa odbiornika ścieków</b>			
długość (E)	szerokość (N)	długość (E)	szerokość (N)	I rzędu	II rzędu	III rzędu	bezpośredni odbiornik
19,3600	49,4500	19,3600	49,4500	Wisła	-	-	Skawa

Dotychczasowe pozwolenie wodnoprawne na odprowadzanie ścieków z oczyszczalni do środowiska decyzja Starosty Suskiego z dnia 18.12.2013 r. znak: WS.6341.7.10.2013.GM obowiązuje do 17.12.2023 r.

Wg powyższego pozwolenia uzyskana wydajność oczyszczalni ścieków [RLM]: 40 000.

W ramach w aglomeracji Sucha Beskidzka funkcjonuje rejonowa oczyszczalni ścieków charakteryzująca do 40 000 RLM i przepustowości  $Q_{d\text{sr}}$  6000 m<sup>3</sup>/d ścieków z aglomeracji. Ścieki oczyszczone wprowadzane do odbiornika, czyli rzeki Skawy, spełniają warunki ww. decyzji tj. posiadają wymagany procent redukcji zanieczyszczeń.

Ilość ścieków dostarczanych do oczyszczalni ścieków, zgodnie z danymi przedłożonymi w ostatnim sprawozdaniu z realizacji KPOŚK (za 2019 r.):

Ścieki dopływające siecią kanalizacyjną [m<sup>3</sup>/rok]: 1 003 100

Ścieki dowożone [m<sup>3</sup>/rok]: 900,0

Osady z oczyszczalni ścieków w tonach suchej masy [Mg s.m./rok]: 549,0

Ilość ścieków przemysłowych odprowadzanych do kanalizacji [m <sup>3</sup> /d]: <b>0</b>
---

Wskaźnik	Wartość wskaźnika zanieczyszczeń	Ładunek zanieczyszczeń odprowadzany w ciągu doby [g/d]
BZT <sub>5</sub> [mgO <sub>2</sub> /l]	nie dotyczy	nie dotyczy
ChZT <sub>Cr</sub> [mgO <sub>2</sub> /l]	nie dotyczy	nie dotyczy
Zawiesina ogólna [mg/l]	nie dotyczy	nie dotyczy
Fosfor ogólny [mgP/l]	nie dotyczy	nie dotyczy
Azot ogólny [mgN/l]	nie dotyczy	nie dotyczy
RLM ścieków przemysłowych	nie dotyczy	nie dotyczy

## 7. Uzasadnienie określonej dla aglomeracji równoważnej liczby mieszkańców.

Wyszczególnienie:	RLM
Liczba mieszkańców oraz turystów korzystających z istniejącej sieci kanalizacyjnej	14 839
Liczba mieszkańców oraz turystów, którzy będą korzystali z planowanej do budowy sieci kanalizacyjnej	68
RLM pochodzący z przemysłu podłączonego do sieci kanalizacyjnej	nie dotyczy
RLM pochodzący z przemysłu planowanego do podłączenia do sieci kanalizacyjnej	nie dotyczy

## 8. Informacje dotyczące indywidualnych systemów oczyszczania ścieków obsługujących mieszkańców aglomeracji

Na obszarze aglomeracji Sucha Beskidzka istnieją indywidualne systemy oczyszczania i gromadzenia ścieków. Z danych pochodzących ze sprawozdania z wykonania KPOŚK za 2019 r. wynika, że na terenie przedmiotowej aglomeracji występuje 16 przydomowych oczyszczalni ścieków, które obsługują 53 mieszkańców. Natomiast z 42 zbiorników bezodpływowych korzysta 91 mieszkańców. Nieczystości z tych zbiorników dowożone są taborem asenizacyjnym do stacji zlewnej.

Kontrola mieszkańców z wywozu nieczystości ze zbiorników wybieralnych odbywa się poprzez okazanie dokumentów w postaci: posiadanej umowy na wywóz nieczystości ciekłych oraz innych dokumentów związanych z gospodarką ściekową na terenie nieruchomości.

Osoby upoważnione do kontroli (funkcja/jednostka, bez wskazywania osób z imienia i nazwiska) to Straż Miejska oraz upoważnieni pracownicy Referatu Gospodarki Komunalnej i Ochrony Środowiska Urzędu Miasta Sucha Beskidzka. Kontrole przeprowadzane są na bieżąco.

Ścieki z bezodpływowych zbiorników odbierane są przez zewnętrzny tabor asenizacyjny i zrucane do oczyszczalni poprzez stację zlewną znajdującą się na terenie oczyszczalni ścieków w Suchej Beskidzkiej. Obszary nieobjęte zbiorową kanalizacją sanitarną są sukcesywnie kanalizowane wg indywidualnych rozwiązań uwzględniających specyfikę danego terenu

Tereny w Suchej Beskidzkiej nie objęte systemem kanalizacji sanitarnej położone są na peryferiach miasta, co sprawia że ich skanalizowanie staje się niemożliwe. Są to miejsca, gdzie zabudowa jest bardzo rozproszona. W miejscach tych budowa sieci jest nieopłacalna i na obszarach tych pozostanie dotychczas funkcjonujący system gromadzenia ścieków w zbiornikach bezodpływowych lub w przydomowych oczyszczalniach ścieków. Ścieki z bezodpływowych zbiorników odbierane są przez zewnętrzny tabor asenizacyjny i zrucane do oczyszczalni poprzez stację zlewną znajdującą się na terenie oczyszczalni ścieków w Suchej Beskidzkiej.

Obszary nieobjęte zbiorową kanalizacją sanitarną są sukcesywnie kanalizowane wg indywidualnych rozwiązań uwzględniających specyfikę danego terenu. Alternatywnym rozwiązaniem dla tych terenów będzie budowa małych lokalnych oczyszczalni przyjmujących ścieki z kilkunastu gospodarstw domowych lub budowa pojedynczych przydomowych oczyszczalni.

**9. Informacje o strefach ochronnych ujęć wody, występujących na obszarze aglomeracji, obejmujących tereny ochrony bezpośredniej i tereny ochrony pośredniej zawierające oznaczenie aktu prawa miejscowego lub decyzje ustanawiające te strefy oraz zakazy, nakazy i ograniczenia obowiązujące na tych terenach.**

Na obszarze aglomeracji Sucha Beskidzka występuje strefa pośrednia strefy ochronnej ujęcia wody powierzchniowej z potoku Stryszawka w km 3+462 w Suchej Beskidzkiej ustanowiona rozporządzeniem nr 11/2012 Dyrektora RZGW w Krakowie z dnia 12 października 2012 r. w sprawie ustanowienia strefy ochronnej dla ujęcia wody powierzchniowej z potoku Stryszawka w km 3+462 w miejscowości Sucha Beskidzka, gmina Sucha Beskidzka, powiat suski, zmieniona rozporządzeniem 1/2013 Dyrektora RZGW w Krakowie z dnia 15 marca 2013 r., rozporządzeniem 5/2015 Dyrektora RZGW w Krakowie z dnia 1 kwietnia 2015 r. oraz rozporządzeniem Dyrektora RZGW w Krakowie z dnia 10 października 2017 r.

Zgodnie z powyższym rozporządzeniem obowiązuje zakaz: „wprowadzania ścieków do wód lub do ziemi, poza oczyszczonymi wodami opadowymi i roztopowymi, o których mowa w art. 9 pkt 14 lit. c ustawy Prawo wodne, oczyszczonymi ściekami z oczyszczalni komunalnych, przydomowych i przemysłowych oraz poza ściekami pochodzącymi z obiektów chowu lub hodowli ryb łososiowatych lub ryb innych niż łososiowate, jeżeli wzrost zawartości poszczególnych substancji w wykorzystanych wodach przekracza:

- Pięciodobowe biochemiczne zapotrzebowanie tlenu (BZT5) 3 mg O<sub>2</sub> /l,
- Chemiczne zapotrzebowanie tlenu (ChZTCr) 7 mg O<sub>2</sub> /l,
- Zawiesiny ogólne 6 mg/l,
- Azot ogólny 1 mg N/l,
- Fosfor ogólny 0,1 mg P/l;

Na terenie aglomeracji Sucha Beskidzka nie występują obszary ochronne zbiorników wód śródlądowych.

**10. Informacje o formach ochrony przyrody, występujących na obszarze aglomeracji, zawierające nazwę formy ochrony przyrody oraz wskazanie aktu prawnego uznającego określony obszar za formę ochrony przyrody.**

Źródło: <http://crfop.gdos.gov.pl/CRFOP>

Lp.	Gatunek / nazwa	Data utworzenia	Akt utworzenia	Miejscowość/ Miasto
1	wiąz 1szt.	30.09.1963 r.	Dec. Rol.IX-3/43/63 PWRN w Krakowie z dn. 30.09.1963 r.	Sucha Beskidzka
2	dąb 5 szt., lipa 4 szt.	25.10.1963 r.	Dec. Rol.IX-3/58/63 PWRN w Krakowie z dn. 25.10.1963 r.	Sucha Beskidzka
3	sosna wejmutka 1 szt.	25.10.1963 r.	Dec. Rol.IX-3/59/63 PWRN w Krakowie z dn. 25.10.1963 r.	Sucha Beskidzka
4	lipa 2 szt.	05.03.1968 r.	Dec. RL-op-8311/44/68 PWRN w Krakowie z dn. 05.03.1968 r.	Sucha Beskidzka
5	dąb szypułkowy 5 szt.	01.09.1998 r.	Rozp. Nr 12/98 Woj. Bielsk. z dn. 01.09.1998 r.	Sucha Beskidzka
6	lipa 1 szt.	10.09.1963 r.	Decyzja Prezydium WRN w Krakowie – Rol.IX-3/33/63 z dnia 10.09.1963 r.	Lachowice

7	modrzew 1szt.	25.10.1963 r.	Decyzja Prezydium WRN w Krakowie - Rol.IX-3/60/63 z dnia 25.10.1963 r.	Stryszawa
8	lipa 1szt.	26.10.1963 r.	Decyzja Prezydium WRN w Krakowie – Rol.IX-3/62/63 z dnia 26.10.1963 r.	Stryszawa

Aglomeracja w północno-zachodniej części Suchej Beskidzkiej, południowo-zachodniej części Krzeszowa, północnej części Kukowa i Stryszawy zlokalizowana jest na terenach otuliny Parku Krajobrazowego Beskidu Małego.

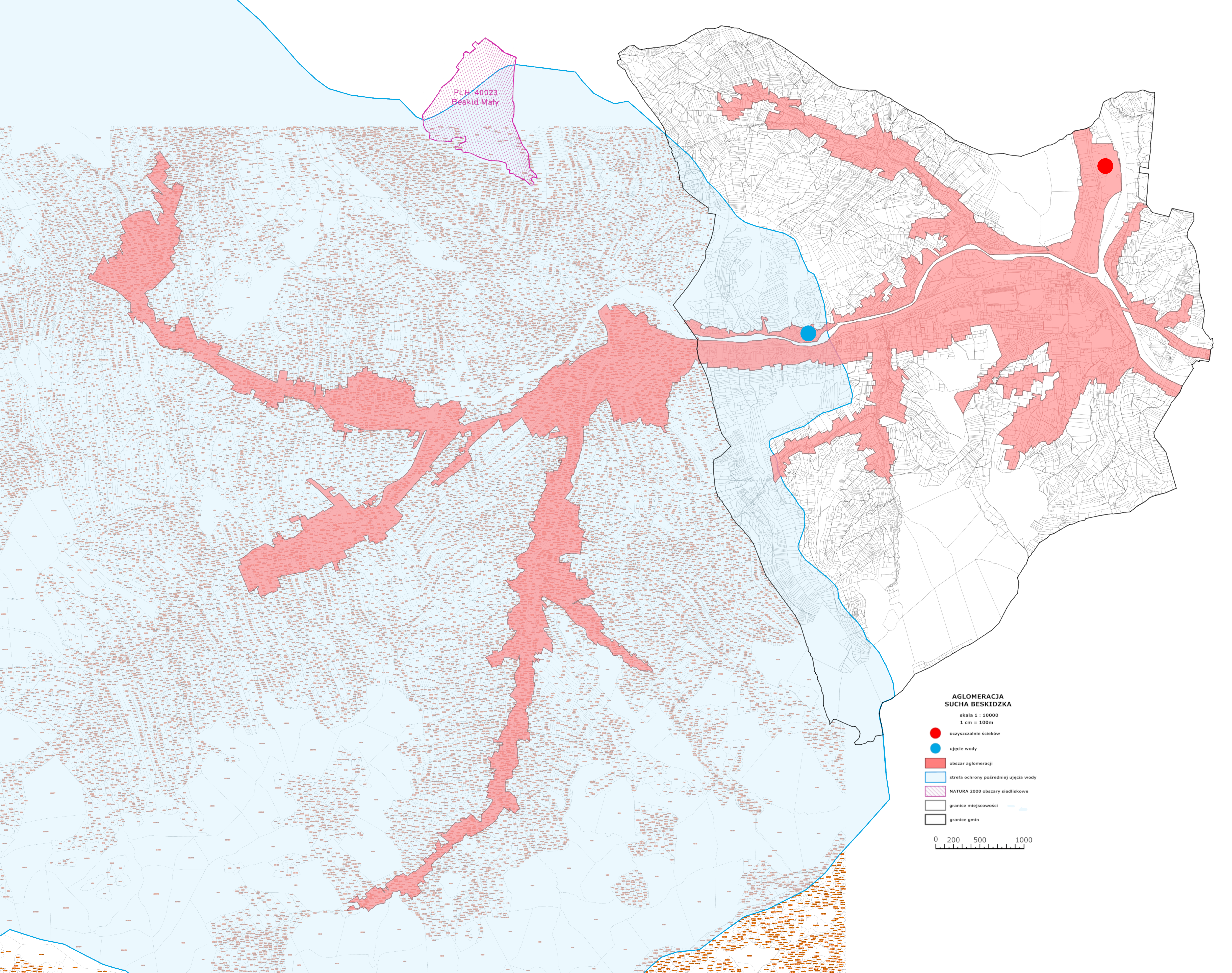
#### 11. Poprawność wykonania części graficznej.

Lp.	Wyszczególnienie	Nie	Tak	Nie dotyczy
1	Część graficzna została wykonana na mapie topograficznej w skali 1:10 000.		X	
2	Oznaczono granice wyznaczonego obszaru aglomeracji (obszar objęty i przewidziany do objęcia zasięgiem systemu kanalizacji zbiorczej).		X	
3	Oznaczono znajdujące się na terenie aglomeracji oczyszczalnie ścieków komunalnych, do których odprowadzane są (bądź odprowadzane będą) ścieki komunalne.		X	
4	Oznaczono granice administracyjne gminy / gmin zgodne z danymi z państwowego rejestru granic.		X	
5	Oznaczono granice stref ochronnych ujęć wody obejmujących tereny ochrony bezpośredniej i tereny ochrony pośredniej.		X	
6	Oznaczono granice obszarów ochronnych zbiorników wód śródłądowych.			X
7	Oznaczono granice terenów objętych formami ochrony przyrody w rozumieniu ustawy z dnia 16 kwietnia 2004 r. o ochronie przyrody lub obszarów mających znaczenie dla Wspólnoty, znajdującego się na liście, o której mowa w art. 27 ust. 1 tej ustawy.		X	
8	Określono skalę planu w formie liczbowej i liniowej.		X	
9	Część graficzna została podpisana przez osobę upoważnioną do reprezentowania gminy (gminy wiodącej).		X	

#### Podpisy osoby upoważnionej do reprezentowania Wnioskodawcy

<p>Stanisław Lichosyt</p> <p>23.11.2020 r.      Burmistrz Miasta Sucha Beskidzka</p> <p>/podpisano elektronicznie/</p>	<p>Stanisław Lichosyt</p> <p>Burmistrz Miasta Sucha Beskidzka</p>
--	---





PLH 40023  
Beskid Mały

**AGLOMERACJA  
SUCHA BESKIDZKA**  
skala 1 : 10000  
1 cm = 100m

- oczyszczalnie ścieków
- ujęcie wody
- obszar aglomeracji
- strefa ochrony pośredniej ujęcia wody
- NATURA 2000 obszary siedliskowe
- granice miejscowości
- granice gmin

0 200 500 1000