

Miejski Ośrodek Pomocy Społecznej
34-200 Sucha Beskidzka
ul. A. Mickiewicza 19, tel./fax (033)874-22-43
woj. małopolskie
NIP 552-14-33-230, REGON 35700908P

Pan Stanisław Lichosyt

Burmistrz Miasta
Sucha Beskidzka

MOPS.4110.1.2022



-1-Data: 08.06.2022 r.


Działając na podstawie art. 110 ust. 9 ustawy z dnia 12 marca 2004 r. o pomocy społecznej (t.j. Dz. U. z 2021 r. poz. 2268 z późn. zm.) przekazuję w załączeniu sprawozdanie z działalności Miejskiego Ośrodka Pomocy Społecznej w Suchej Beskidzkiej za okres 01.01.2021 – 31.12.2021 r., które w miesiącu czerwcu będzie przedmiotem obrad Komisji Spraw Społecznych Rady Miasta Sucha Beskidzka.

Z poważaniem

Otrzymują:

1. Adresat
2. A/a

Kierownik
Miejskiego Ośrodka Pomocy Społecznej
w Suchej Beskidzkiej
mgr Joanna Wilgierz
mgr Joanna Wilgierz



Sprawozdanie z
działalności Miejskiego
Ośrodka Pomocy
Społecznej w Suchej
Beskidzkiej

**ZA OKRES OD 01 STYCZNIA 2011 ROKU DO 31
GRUDNIA 2021 ROKU**

Sucha Beskidzka, 8 czerwca 2022 r.

Spis treści

I. Zakres działalności Miejskiego Ośrodka Pomocy Społecznej.....	2
II. Realizacja zadań z zakresu pomocy społecznej.....	3
III. Realizacja zadań z zakresu wspierania rodziny i systemu pieczy zastępczej	8
IV. Realizacja prac społecznie – użytecznych.....	9
V. Realizacja zadań związanych z przeciwdziałaniem przemocy w rodzinie.....	9
VI. Realizacja projektu „Nowe Horyzonty” w Gminie Sucha Beskidzka	10
VII. Praca socjalna.....	14
VIII. Realizacja Programu „Asystent osobisty osoby niepełnosprawnej – edycja 2021”	15
IX. Prowadzenie mieszkania chronionego	16
X. Realizacja zadań z zakresu świadczeń rodzinnych i wychowawczych	17
XI. Realizacja zadań z zakresu Funduszu Alimentacyjnego	22
XII. Ogólnopolska Karta Dużej Rodziny	24
XIII. Dodatki mieszkaniowe i energetyczne.....	24
XIV. Stypendia i zasiłki szkolne.....	25
XV. Zatrudnienie w Ośrodku Pomocy Społecznej	26
XVI. Budżet Miejskiego Ośrodka Pomocy Społecznej.....	27
XVI. Potrzeby w zakresie pomocy społecznej	33
XVIII. Załączniki.....	33

I. Zakres działalności Miejskiego Ośrodka Pomocy Społecznej

Miejski Ośrodek Pomocy Społecznej w Suchej Beskidzkiej jest jednostką organizacyjną nie posiadającą osobowości prawnej, działającą w formie jednostki budżetowej Gminy Sucha Beskidzka, utworzoną w celu realizacji zadań własnych i zleconych Gminy z zakresu pomocy społecznej. Przedmiotem działalności Ośrodka są zadania wynikające z:

- 1. Ustawy z dnia 12 marca 2004 r. o pomocy społecznej** - realizacja świadczeń pieniężnych i niepieniężnych wynikających z ww. ustawy, praca socjalna;
- 2. Ustawy z dnia 28 listopada 2003 r. o świadczeniach rodzinnych** - prowadzenie postępowań dotyczących świadczeń rodzinnych, pielęgnacyjnych i opiekuńczych;
- 3. Ustawy z dnia 4 kwietnia 2014 r. o ustaleniu i wypłacie zasiłków dla opiekunów** - przyznawanie i wypłata zasiłków dla opiekunów;
- 4. Ustawy z dnia 11 lutego 2016 r. o pomocy państwa w wychowaniu dzieci** - przyznawanie i wypłata świadczeń wychowawczych;
- 5. Ustawy z dnia 7 września 2007 r. o pomocy osobom uprawnionym do alimentów** - przyznawanie i wypłata świadczeń z funduszu alimentacyjnego oraz prowadzenie postępowania wobec dłużników alimentacyjnych;
- 6. Ustawy z dnia 21 czerwca 2001 r. o dodatkach mieszkaniowych** - przyznawanie i wypłata dodatków mieszkaniowych;
- 7. Ustawy z dnia 10 kwietnia 1997 r. Prawo energetyczne** - przyznawanie i wypłata dodatków energetycznych;
- 8. Ustawy z dnia 5 grudnia 2014 r. o Karcie Dużej Rodziny** - ustalanie uprawnień i wydawanie Karty Dużej Rodziny;
- 9. Ustawy o wsparciu kobiet w ciąży i ich rodzin „Za życiem”** – wypłata jednorazowych świadczeń w wysokości 4.000,00 zł;
- 10. Ustawy z dnia 13 października 1998 r. o systemie ubezpieczeń społecznych** - opłata składek na ubezpieczenie społeczne za osoby pobierające świadczenie pielęgnacyjne, specjalny zasiłek opiekuńczy, zasiłek dla opiekuna oraz opłata składek na ubezpieczenie zdrowotne za osoby pobierające zasiłki stałe;
- 11. Ustawy z dnia 27 sierpnia 2004 r. o świadczeniach opieki zdrowotnej finansowanych ze środków publicznych** - ustalanie uprawnień do świadczeń opieki zdrowotnej finansowanych ze środków publicznych;
- 12. Ustawy z dnia 29 lipca 2005 r. o przeciwdziałaniu przemocy w rodzinie** - realizacja zadań wynikających z ww. ustawy m.in. realizacja procedury Niebieska Karta, obsługa administracyjno – biurowa Zespołu Interdyscyplinarnego;
- 13. Ustawy z dnia 9 czerwca 2011 r. o wspieraniu rodziny i systemie pieczy zastępczej** – asystent rodziny, praca z rodziną przeżywającą trudności w pełnieniu funkcji opiekuńczo – wychowawczych, współfinansowanie pobytu dzieci w rodzinach zastępczych i placówkach opiekuńczo - wychowawczych;
- 14. Ustawy z dnia 20 kwietnia 2004 r. o promocji zatrudnienia i instytucjach rynku pracy** - koordynacja prac społecznie – użytecznych;
- 15. Ustawy z dnia 13 czerwca 2003 r. o zatrudnieniu socjalnym** - prowadzenie Klubu Integracji Społecznej;
- 16. Ustawy z dnia 27 kwietnia 2001 r. Prawo ochrony środowiska** – wydawanie zaświadczeń o wysokości przeciętnego miesięcznego dochodu przypadającego na jednego członka gospodarstwa domowego osoby fizycznej, do programu „Czyste Powietrze”;

Nadzór nad działalnością Ośrodka oraz realizacją zadań własnych gminy sprawuje Burmistrz Miasta Sucha Beskidzka, natomiast nadzór nad realizacją przez Ośrodek zadań zleconych z zakresu administracji rządowej sprawuje Wojewoda Małopolski.

II. Realizacja zadań z zakresu pomocy społecznej

Pomoc społeczna jest instytucją polityki społecznej państwa, mającą na celu umożliwienie osobom i rodzinom przezwyciężanie trudnych sytuacji życiowych, których nie są one w stanie pokonać, wykorzystując własne uprawnienia, zasoby i możliwości. Pomoc społeczna wspiera osoby i rodziny w wysiłkach zmierzających do zaspokojenia niezbędnych potrzeb i umożliwia im życie w warunkach odpowiadających godności człowieka.

Pomocy społecznej udziela się osobom i rodzinom w szczególności z powodu:

- ✓ ubóstwa,
- ✓ sieroctwa,
- ✓ bezdomności,
- ✓ bezrobocia,
- ✓ niepełnosprawności,
- ✓ długotrwałej lub ciężkiej choroby,
- ✓ przemocy w rodzinie,
- ✓ potrzeby ochrony ofiar handlu ludźmi,
- ✓ potrzeby ochrony macierzyństwa lub wielodzietności,
- ✓ bezradności w sprawach opiekuńczo - wychowawczych i prowadzenia gospodarstwa domowego, zwłaszcza w rodzinach niepełnych lub wielodzietnych,
- ✓ trudności w integracji osób, które otrzymały w Rzeczypospolitej Polskiej status uchodźcy lub ochronę uzupełniającą,
- ✓ trudności w przystosowaniu do życia po zwolnieniu z zakładu karnego,
- ✓ alkoholizmu lub narkomanii,
- ✓ zdarzenia losowego i sytuacji kryzysowej,
- ✓ klęski żywiołowej lub ekologicznej.

Do podstawowych świadczeń z zakresu ustawy o pomocy społecznej realizowanych przez Ośrodek, wymienić należy:

Świadczenia pieniężne
<ul style="list-style-type: none">• Zasiłek stały;• Zasiłek okresowy;• Zasiłek celowy i celowy specjalny;• Świadczenie pieniężne na zakup posiłku lub żywności;• Wynagrodzenie należne opiekunowi z tytułu sprawowania opieki przyznane przez sąd;

Świadczenia niepieniężne
<ul style="list-style-type: none">• Praca socjalna;• Usługi opiekuńcze, w tym specjalistyczne;• Pobyt w Domu Pomocy Społecznej;• Opłata składki na ubezpieczenie zdrowotne;• Pomoc rzeczowa;• Zapewnienie odzieży, schronienia i posiłku;• Sprawienie pogrzebu;• Poradnictwo specjalistyczne;

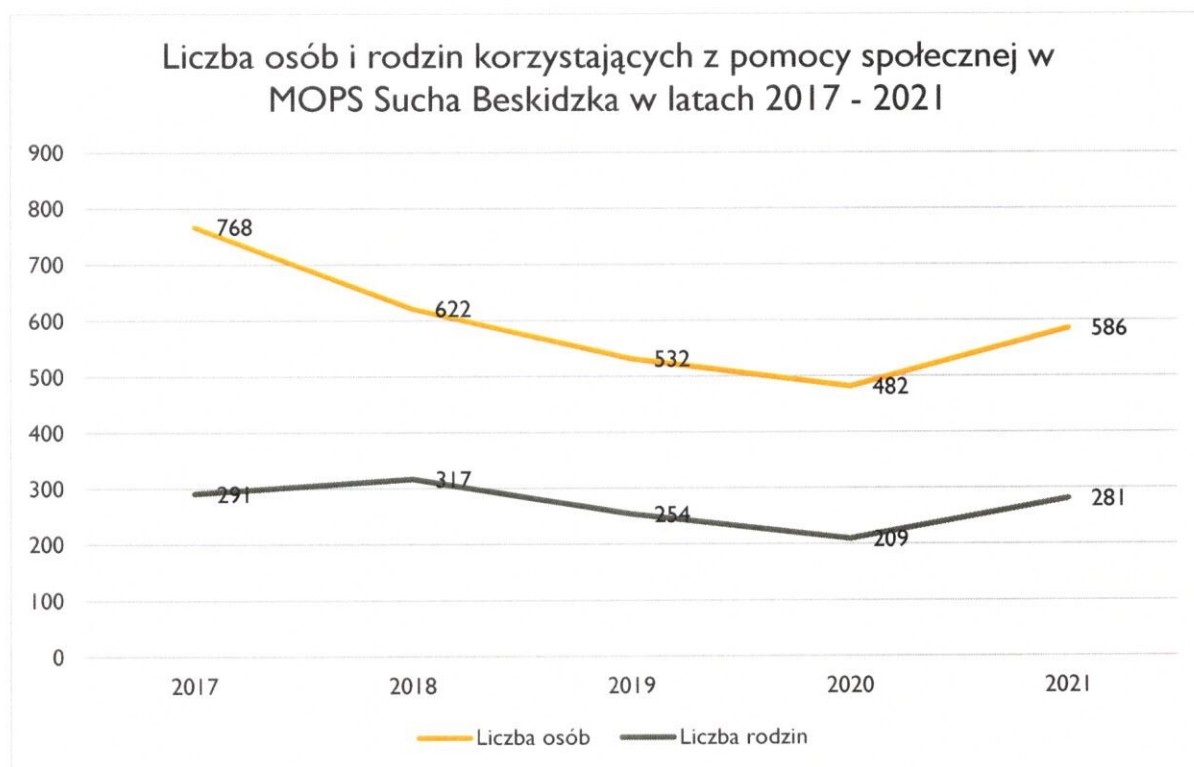
Prawo do świadczeń pieniężnych z pomocy społecznej przysługuje osobom i rodzinom, których dochód netto na osobę w rodzinie nie przekracza:

1. na osobę samotnie gospodarującą - 776,00 zł
2. na osobę w rodzinie - 600,00 zł

W szczególnie uzasadnionych przypadkach osobie albo rodzinie o dochodach przekraczających kryterium dochodowe może być przyznany zasiłek celowy specjalny.

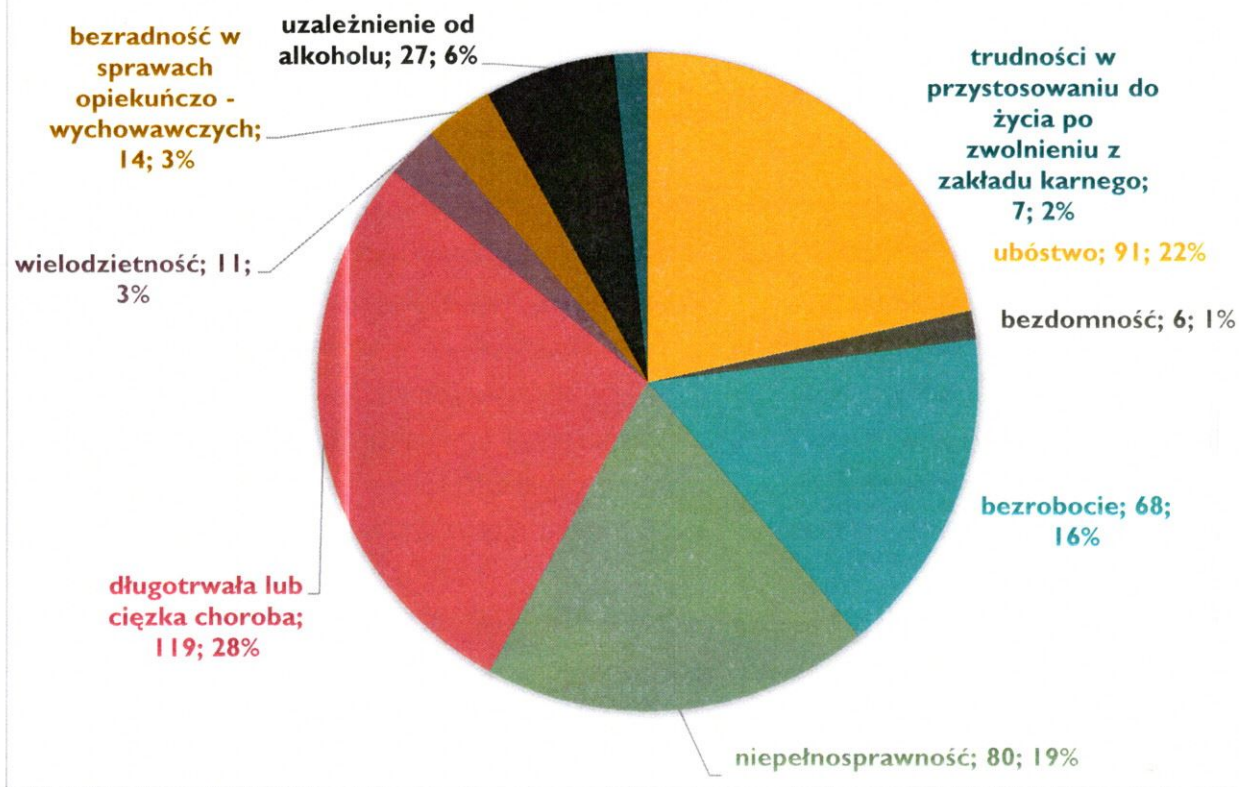
Każde przyznanie świadczeń z pomocy społecznej poprzedzone jest przeprowadzeniem rodzinnego wywiadu środowiskowego przez pracownika socjalnego Ośrodka. Świadczeniobiorcy pomocy społecznej są zobowiązani do współpracy w rozwiązywaniu ich trudnej sytuacji życiowej w tym celu może zostać zawarty kontrakt socjalny. Kontrakt socjalny to pisemna umowa zawarta przez pracownika socjalnego z rodziną lub osobą ubiegającą się o pomoc. Jego celem jest albo przezwyciężenie trudnej sytuacji życiowej osoby lub rodziny albo wzmocnienie aktywności i samodzielności życiowej, zawodowej czy przeciwdziałanie wykluczeniu społecznemu danej osoby. W 2021 roku pracownicy socjalni zawarli z klientami pomocy społecznej 22 kontrakty socjalne.

W 2021 r. Dział Pomocy Społecznej Miejskiego Ośrodka Pomocy Społecznej w Suchej Beskidzkiej obejmował wsparciem 586 osób w 281 rodzinach. Liczbę osób i rodzin korzystających z pomocy społecznej na przestrzeni ostatnich pięciu lat przedstawia poniższy wykres:



Do najczęstszych powodów udzielania pomocy społecznej przez Ośrodek w 2021 r. należało: długotrwała lub ciężka choroba (119 rodzin), ubóstwo (91 rodzin), niepełnosprawność (80 rodzin) i bezrobocie (68 rodzin). Szczegółowy podział powodów przyznania pomocy społecznej w ubiegłym roku przedstawia poniższy wykres:

LICZBA RODZIN KORZYSTAJĄCYCH Z POMOCY SPOŁECZNEJ W 2021 R.



Najczęstsze powody udzielania pomocy w latach 2017 – 2021:

Lp.	Powód trudnej sytuacji życiowej osób korzystających z pomocy	Rok 2017	Rok 2018	Rok 2019	Rok 2020	Rok 2021
1	ubóstwo	134	104	91	95	91
2	bezzdomność	8	7	9	9	6
3	bezzrobocie	81	73	65	81	68
4	niepełnosprawność	120	109	97	77	80
5	długotrwała lub ciężka choroba	165	149	130	114	119
6	wielodzietność	32	30	19	4	11
7	bezzradność w sprawach opiekuńczo- wychowawczych	33	20	14	10	14
8	uzależnienie od alkoholu	37	30	22	26	27
9	trudności w przystosowaniu do życia po zwolnieniu z zakładu karnego	8	5	4	3	7
10	zdarzenia losowe	0	5	3	0	0

Znaczną część klientów Ośrodka stanowią osoby ubogie, bezrobotne, niepełnosprawne. W wielu rodzinach występuje długotrwała choroba, której koszty leczenia w znacznym stopniu przewyższają możliwości finansowe rodzin. Osobom niepełnosprawnym pomoc udzielana jest przy współpracy z Powiatowym Centrum Pomocy Rodzinie w Suchej Beskidzkiej i Powiatowym Zespołem ds. Orzekania o Stopniu Niepełnosprawności.

W 2021 roku Gmina za pośrednictwem MOPS realizowała wieloletni rządowy programu "Posiłek w szkole i w domu" na lata 2019 - 2023. Program zakładał zapewnienie dzieciom do 7 roku życia, uczniom do czasu ukończenia szkoły ponadgimnazjalnej oraz osobom i rodzinom znajdującym się trudnej sytuacji życiowej, a zwłaszcza osobom samotnym, w podeszłym wieku, chorym lub niepełnosprawnym – pomocy w formie posiłku, świadczenia pieniężnego na zakup żywności albo świadczenia rzeczowego w postaci produktów żywnościowych. Beneficjentami Programu w 2021 roku były osoby i rodziny, których dochód na osobę w rodzinie nie przekraczał 150% kwoty kryterium dochodowego (1.164,00 zł – osoba samotna, 900,00 zł – osoba w rodzinie).

Ogółem w ramach Programu 217 osobom udzielono następujących form wsparcia:

1. Dożywianie ogółem 95 osób, w tym:
 - a. Dzieci do czasu podjęcia nauki w szkole podstawowej – 19;
 - b. Uczniowie do czasu ukończeni szkoły ponadpodstawowej lub ponadgimnazjalnej – 22;
 - c. Dorośli, pozostałe osoby otrzymujące pomoc na podstawie art. 7 ustawy o pomocy społecznej – 54;
2. Zasiłki celowe na zakup żywności – 170 osób, w tym:
 - a. Dzieci do czasu podjęcia nauki w szkole podstawowej – 38;
 - b. Uczniowie do czasu ukończeni szkoły ponadpodstawowej lub ponadgimnazjalnej – 39;
 - c. Dorośli, pozostałe osoby otrzymujące pomoc na podstawie art. 7 ustawy o pomocy społecznej – 93;

Koszt realizacji programu, w zaokrągleniu do pełnych złotych, przedstawia poniższa tabela:

	ŁĄCZNE ŚRODKI	ŚRODKI Z DOTACJI	ŚRODKI WŁASNE
DOŻYWIANIE	89.986 zł	71.236 zł	18.750 zł
ZASIŁKI CELOWE	134.956 zł	107.964 zł	26.992 zł
ŁĄCZNIE	224.942 zł	179. 200 zł	45.742 zł

Ogólny koszt realizacji programu i tym samym wkład własny Gminy w porównaniu z rokiem poprzednim zmniejszył się o 2.992 zł. Wydatki na dożywianie wzrosły o 2.613 zł, natomiast wydatki na zasiłki celowe spadły o 5.605 zł.

Wydatki MOPS na realizację zadań własnych z zakresu pomocy społecznej w 2021 r. /w pełnych zł/:

L. P.	RODZAJ ŚWIADCZENIA	ROK 2017		ROK 2018		ROK 2019		ROK 2020		ROK 2021	
		Liczba osób	KWOTA ŚWIADCZEŃ	Liczba osób	KWOTA ŚWIADCZEŃ	Liczba osób	KWOTA ŚWIADCZEŃ	Liczba osób	KWOTA ŚWIADCZEŃ	Liczba osób	KWOTA ŚWIADCZEŃ
1	Zasiłek stały	36	174 314 śr. Własne: 0 śr. Rządowe: 174 314	31	150 520 śr. Własne: 0 śr. Rządowe: 150 520	29	144 790 śr. Własne: 0 śr. Rządowe: 144 790	30	175 159 śr. Własne: 0 śr. Rządowe: 175 159	33	169 944 śr. Własne: 0 śr. Rządowe: 169 944
2	Zasiłek okresowy	89	152 758 śr. Własne: 2 615 śr. Rządowe: 150 143	79	153 591 śr. Własne: 865 śr. Rządowe: 152 726	123	159 227 śr. Własne: 2 631 śr. Rządowe: 156 596	82	157 908 śr. Własne: 1 908 śr. Rządowe: 156 000	83	165 398 śr. Własne: 1 827 śr. Rządowe: 163 571
3	Składka na ubezpieczenie zdrowotne	26	14 282 śr. Własne: 0 śr. Rządowe: 14 282	26	12 841 śr. Własne: 0 śr. Rządowe: 12 841	24	12 343 śr. Własne: 0 śr. Rządowe: 12 343	25	12 343 śr. Własne: 0 śr. Rządowe: 12 343	24	14 354 śr. Własne: 0 śr. Rządowe: 14 354
4	Zasiłki celowe i celowe specjalne	229	122 854 śr. Własne: 79 385 śr. wł. EFS: 43 470	214	118 067 śr. Własne: 83 005 śr. wł. EFS: 35 062	189	106 130 śr. Własne: 59 369 śr. wł. EFS: 46 761	293	90 179 śr. Własne: 40 787 śr. wł. EFS: 49 392	173	80 273 śr. Własne: 42 173 śr. wł. EFS: 38 100
5	Dożywianie uczniów oraz osób potrzebujących	159	109 434 śr. Własne: 33 134 śr. Rządowe: 76 300	152	109 316 śr. Własne: 33 016 śr. Rządowe: 76 300	133	109 375 śr. Własne: 22 175 śr. Rządowe: 87 200	116	87 373 śr. Własne: 17 475 śr. Rządowe: 69 898	95	89 986 śr. Własne: 18 750 śr. Rządowe: 71 236
6	Zasiłki celowe na zakup żywności	179	105 352 śr. Własne: 42 352 śr. Rządowe: 63 000	150	105 612 śr. Własne: 42 612 śr. Rządowe: 63 000	96	105 955 śr. Własne: 21 955 śr. Rządowe: 84 000	181	140 561 śr. Własne: 31 259 śr. Rządowe: 109 302	170	134 956 śr. Własne: 26 992 śr. Rządowe: 107 964
7	Bezpłatne świadczenia zdrowotne	6	547 śr. Własne: 0 śr. Rządowe: 547	6	499 śr. Własne: 0 śr. Rządowe: 499	7	557 śr. Własne: 0 śr. Rządowe: 557	5	563 śr. Własne: 0 śr. Rządowe: 563	5	593 śr. Własne: 0 śr. Rządowe: 593
8	Usługi opiekuńcze i specjalistyczne usługi opiekuńcze	5	8 726 śr. Własne: 8 726 śr. Rządowe: 0	7	17 588 śr. Własne: 17 588 śr. Rządowe: 0	6	9 438 śr. Własne: 9 438 śr. Rządowe: 0	5	12 712 śr. Własne: 7 912 śr. Rządowe: 4 800	7	15 496 śr. Własne: 14 056 śr. Rządowe: 1 440
9	Odpłatność za pobyt w DPS	8	190 600 śr. Własne: 190 600 śr. Rządowe: 0	8	222 371 śr. Własne: 222 371 śr. Rządowe: 0	8	229 365 śr. Własne: 229 365 śr. Rządowe: 0	7	209 956 śr. Własne: 209 956 śr. Rządowe: 0	7	250 185 śr. Własne: 250 185 śr. Rządowe: 0
10	Prace społecznie użyteczne	17	10 373 śr. Własne: 10 373 śr. Rządowe: 0	16	8 692 śr. Własne: 8 692 śr. Rządowe: 0	13	8 984 śr. Własne: 8 984 śr. Rządowe: 0	9	8 025 śr. Własne: 8 025 śr. Rządowe: 0	9	6 718 śr. Własne: 6 718 śr. Rządowe: 0
11	Rodziny zastępcze	6	20 781 śr. Własne: 20 781 śr. Rządowe: 0	7	31 056 śr. Własne: 31 056 śr. Rządowe: 0	6	30 510 śr. Własne: 30 510 śr. Rządowe: 0	8	30 992 śr. Własne: 30 992 śr. Rządowe: 0	8	28 634 śr. Własne: 28 634 śr. Rządowe: 0
12	Placówki opiekuńczo-wychowawcze	2	13 030 śr. Własne: 13 030 śr. Rządowe: 0	2	25 474 śr. Własne: 25 474 śr. Rządowe: 0	2	14 448 śr. Własne: 14 448 śr. Rządowe: 0	0	0 śr. Własne: 0 śr. Rządowe: 0	1	2 696 śr. Własne: 2 696 śr. Rządowe: 0
13	Schronisko dla bezdomnych	5	12 065 śr. Własne: 12 065 śr. Rządowe: 0	2	7 995 śr. Własne: 7 995 śr. Rządowe: 0	0	3 280 śr. Własne: 3 280 śr. Rządowe: 0	0	3 280 śr. Własne: 3 280 śr. Rządowe: 0	0	0 śr. Własne: 0 śr. Rządowe: 0

III. Realizacja zadań z zakresu wspierania rodziny i systemu pieczy zastępczej

Gmina Sucha Beskidzka zapewnia rodzinom przeżywającym trudności opiekuńczo – wychowawcze wsparcie i pomoc asystenta rodziny. W 2021 roku asystent rodziny pracował z 16 rodzinami. Asystent zatrudniony jest na umowę o pracę na pełny etat, finansowany ze środków własnych Gminy. W 2021 r. w ramach Resortowego Programu "Asystent Rodziny na rok 2021" uzyskano dofinansowanie w wysokości 2.000,00 zł, z przeznaczeniem na jednorazowy dodatek do wynagrodzenia asystenta rodziny za realizację wsparcia, o którym mowa w art. 15 ustawy o wspieraniu rodziny i systemie pieczy zastępczej oraz pozostawanie w gotowości do realizacji wsparcia dla kobiet i rodzin wynikających z art. 8 ust 2 i 3 ustawy o wsparciu kobiet w ciąży i rodzin „Za życiem”, w okresie zwalczania pandemii COVID – 19.

Wydatki na wynagrodzenie asystenta rodziny wraz z pochodnymi w 2021 roku przedstawia poniższa tabela:

Wydatki na wynagrodzenie asystenta rodziny wraz z pochodnymi w zł, z tego:		Kwota	%
		59.531,82 zł	100
1	Finansowane z budżetu gminy	57.018,75 zł	96
2	Finansowane w ramach Programu MRPiPS	2.513,07 zł	4
2.1	W tym środki funduszu pracy	2.000,00 zł	3

Praca asystenta rodziny jest ukierunkowana w szczególności na stworzenie optymalnych warunków służących wychowywaniu dzieci i pokonywaniu bieżących problemów, nabycie i doskonalenie umiejętności społecznych rodziców i zwiększenie kompetencji rodzicielskich.

Adresaci wsparcia to rodziny, w których dominującym problemem są trudności opiekuńczo – wychowawcze z dziećmi, zagrożone wykluczeniem społecznym, a często umieszczeniem dzieci w rodzinie zastępczej lub placówce opiekuńczo – wychowawczej.

Do zadań asystenta rodziny należało m.in:

- ✓ opracowanie i realizacja planu pracy z rodziną we współpracy z członkami rodziny i w konsultacji z pracownikiem socjalnym,
- ✓ udzielanie pomocy rodzinom w poprawie ich sytuacji życiowej, w tym w zdobywaniu umiejętności prawidłowego prowadzenia gospodarstwa domowego,
- ✓ udzielanie pomocy rodzinom w rozwiązywaniu problemów wychowawczych z dziećmi,
- ✓ motywowanie do udziału w zajęciach grupowych dla rodziców, mających na celu kształtowanie prawidłowych wzorców rodzicielskich i umiejętności psychospołecznych,
- ✓ podejmowanie działań interwencyjnych i zaradczych w sytuacji zagrożenia bezpieczeństwa dzieci i rodzin.

W 2021 roku Gmina ponosiła koszty związane z pobytem 8 dzieci w rodzinach zastępczych oraz 1 dziecka w placówce opiekuńczo - wychowawczej. Roczny koszt wyniósł 31.329,49 zł.

IV. Realizacja prac społecznie – użytecznych

Podobnie jak w latach poprzednich w roku 2021 w ramach prowadzonej przez Gminę Sucha Beskidzka aktywnej polityki rynku pracy, w okresie od 15 lutego do 30 listopada zorganizowane zostały prace społecznie użyteczne dla osób bezrobotnych bez prawa do zasiłku, korzystających ze świadczeń pomocy społecznej. Łącznie z tej formy aktywizacji w 2021 roku skorzystało 9 osób.

Celem prac społecznie użytecznych jest: łagodzenie negatywnych skutków bezrobocia, wykonanie wielu prac na rzecz społeczności lokalnej, szansa dla osób skierowanych na powrót na rynek pracy (zatrudnienie), uzyskanie dochodów dzięki własnym umiejętnościom, aktywizacja bezrobotnych, mobilizacja do wyjścia z domu.

Prace społecznie użyteczne wykonywane są przez osobę bezrobotną, w miejscu zamieszkania lub pobytu w wymiarze 10 godzin tygodniowo tj. 40 godzin miesięcznie. W 2021 roku bezrobotnemu przysługiwało świadczenie w wysokości 8,70 zł za godzinę, natomiast od miesiąca czerwca 9,00 zł za godzinę.

Prace społecznie użyteczne wykonywane są na podstawie porozumienia zawartego między Starostą a Gminą. Na realizację prac społecznie użytecznych pozyskano z PUP Sucha Beskidzka środki w wysokości 8.881,65 zł (wkład własny Gminy – 6.718,28 zł).

V. Realizacja zadań związanych z przeciwdziałaniem przemocy w rodzinie

W 2021 roku realizowany był „Gminny Program Przeciwdziałania Przemocy w Rodzinie oraz Ochrony Ofiar Przemocy w Rodzinie na lata 2019 – 2021”. W Gminie działa powołany Zarządzeniem Burmistrza Zespół Interdyscyplinarny ds. Przeciwdziałania Przemocy w Rodzinie, którego obsługę administracyjno-techniczną prowadzi MOPS. W 2021 r. założonych zostało 10 procedur Niebieskiej Karty, natomiast 11 Niebieskich Kart kontynuowanych było z poprzedniego roku. Przeprowadzono 8 spotkań Zespołu Interdyscyplinarnego ds. Przeciwdziałania Przemocy w Rodzinie (w tym 2 w formie zdalnej), odbyło 46 spotkań grup roboczych. Przeprowadzono 81 monitoringów sytuacji w środowisku przez pracowników MOPS i 19 przez funkcjonariuszy KPP. Udzielono 157 porad. Złożono do organów ścigania o podejrzeniu znęcania 1 zawiadomienie do Prokuratury i 4 informacje do KPP, złożono 4 wnioski do Sądu o wgląd w sytuację małoletnich dzieci. Wsparciem objętych było 12 rodzin i 65 osób, w tym 21 dzieci.

Gmina prowadziła działania informacyjno-edukacyjne mające na celu upowszechnianie informacji w zakresie możliwości i form uzyskania pomocy (informacja na stronie internetowej, informacje w prasie, rozpowszechnianie broszur, ulotek). Prowadzone było poradnictwo i wsparcie w zakresie przemocy domowej. W strukturze Ośrodka działa Punkt Informacji Wsparcia i Pomocy dla Osób Dotkniętych Przemocą w Rodzinie. Ponadto w ramach zawartego porozumienia z powiatem suskim mieszkańcy mieli zapewniony dostęp do poradnictwa specjalistycznego, pomocy psychologicznej, grupy motywacyjno – aktywizującej dla kobiet, programu korekcyjno - edukacyjnego dla osób stosujących przemoc w rodzinie, zajęć socjoterapeutycznych dla dzieci i młodzieży, zabezpieczenia ofiar przemocy domowej w ramach hostelu, grup wsparcia dla ofiar przemocy, dostępu do całodobowego telefonu umożliwiającego kontakt z interwentem.

W 2021 roku celem podniesienia kompetencji przedstawicieli instytucji działających w obszarze przeciwdziałania przemocy w rodzinie zorganizowano szkolenie dla członków Zespołu Interdyscyplinarnego i grup roboczych – koszt: 2.000,00 zł. Dodatkowo pracownicy brali udział w szkoleniach zewnętrznych - 1 spotkanie w ramach ogólnopolskiej kampanii "Niebieski Tydzień".

Ponadto na realizację programu w 2021 roku wydatkowano ze środków własnych kwotę 6.134,17 zł (w tym: dodatek specjalny wraz z pochodnymi dla pracownika socjalnego prowadzącego obsługę organizacyjno – techniczną Zespołu Interdyscyplinarnego oraz koordynującego Gminny Program Przeciwdziałania Przemocy w rodzinie – 5.796,17 zł, zakup materiałów biurowych i wyposażenia – 338,00 zł).

VI. Realizacja projektu „Nowe Horyzonty” w Gminie Sucha Beskidzka

Miejski Ośrodek Pomocy Społecznej w Suchej Beskidzkiej realizuje od 01 stycznia 2019 r. projekt konkursowy w ramach Regionalnego Programu Operacyjnego Województwa Małopolskiego pn. „Nowe horyzonty”. Z uwagi na opóźnienia w realizacji projektu, związane z epidemią koronawirusa termin realizacji projektu został wydłużony o 3 miesiące do 31.03.2022 r. łączna kwota wydatków w latach 2019-2021 wynosi 875.479,43 zł, co stanowi 90 % ogółu budżetu Projektu.

W 2021 r. zrekrutowano do projektu kolejnych Uczestników i Uczestniczki. Grupa składała się z 22 osób. łączna liczba uczestników projektu: 62 osoby, z czego 25 osób zakończyło udział w projekcie osiągając postęp w aktywizacji społeczno-zawodowej, 4 osoby zakończyły udział niezgodnie z zaplanowaną ścieżką wsparcia oraz 33 osoby dalej kontynuowało udział w projekcie.

Na rzecz osób biorących udział w projekcie podejmowano szereg działań z zakresu aktywnej integracji. W okresie od 28.05-21.12.2021 r. świadczone było indywidualne poradnictwo psychologiczne. Specjalista świadczył usługę średnio dwa razy w tygodniu dla 26 osób w ilości 226 godzin. Wartość zawartej umowy wyniosła 24.860,00 zł.

Zgodnie z zaplanowaną indywidualną ścieżką udziału w projekcie 19 uczestników skorzystało z indywidualnych konsultacji z doradcą zawodowym oraz pośrednikiem pracy. Z wyłonionym wykonawcą zawarto umowę na kwotę 18.526,00 zł, z czego w 2021 r. zrealizowano: 118 godzin doradztwa zawodowego oraz 140 godzin pośrednictwa pracy. łączna wartość wydatków: 15.222,00 zł.

W dniu 09.08.2021 r. zawarto umowę z trenerem na przeprowadzenie grupowych warsztatów i treningów, której łączna wartość wyniosła 11.160,00 zł. Zajęcia realizowane były w formie stacjonarnej (92 godziny) w wynajętej sali na terenie miasta Sucha Beskidzka oraz w formie wyjazdowej (32 godziny). Warsztaty w formie wyjazdowej realizowane były w Hotelu Olivia Medical Spa w Skomielnej Czarnej. W dwóch wyjazdach udział wzięło każdorazowo 14 uczestników projektu, 14 małoletnich dzieci, pracownik socjalny zaangażowany w projekt, koordynator projektu oraz trener prowadzący zajęcia. W trakcie prowadzonych warsztatów dzieci miały zapewniony czas przez animatora. Usługa noclegowo gastronomiczna została wydatkowana z kosztów bezpośrednich projektu i wyniosła łącznie 25.347,10 zł. Koszt transportu z Suchej Beskidzkiej do Hotel Olivia Medical Spa i z powrotem, wyniósł 1.550,00 zł.

W m-c IX - X odbyły się kolejne warsztaty/treningi grupowe podczas których zapewniony był catering dla UP i trenera składający się z 2 dań. Zgodnie z zawartą umowę za przygotowanie posiłków poniesiono koszt w wysokości 3.500,00 zł.

W dniu 27.08.2021 r. podpisano umowę na realizację 60 godzin usługi logopedycznej dla osoby dorosłej niepełnosprawnej będącej uczestnikiem projektu. Usługa świadczona była w miejscu zamieszkania uczestnika z uwagi na jego ograniczenia ruchowe. Koszt w/w zadania opiewał na kwotę 6.600,00 zł.

W ramach projektu przeprowadzono kurs komputerowy ECDL e-Citizen (w wersji polskiej e-Obywatel) wraz z egzaminem. W szkoleniu udział wzięło 8 osób. Zajęcia odbyły się w terminie od 24.09-18.10.2021 r. w wymiarze 60 godzin dydaktycznych. Wszyscy uczestnicy kursu przystąpili do egzaminu i zdali go pomyślnie. Łączny koszt zadania wyniósł: 7.356,00 zł.

W ramach aktywnej integracji o charakterze zawodowym przeprowadzono następujące kursy i szkolenia zawodowe:

- Kurs zawodowy: Sprzedawca z obsługą kas fiskalnych dla 3 uczestników projektu.
- Kurs prowadzący do uzyskania uprawnień elektroenergetycznych G1, G2, G3 dla 1 uczestnika projektu.
- Kurs: Grafik komputerowy dla 1 uczestnika projektu.
- Kurs: Pomoc biurowa/sekretarka dla 2 uczestników projektu.
- Kurs zawodowy: Florysta dla 1 uczestnika projektu.
- Kurs zawodowy: Kosmetyczka ze stylizacją paznokci dla 2 uczestników projektu.
- Kurs: Pomoc nauczyciela przedszkola dla 1 uczestnika projektu.

Łączny koszt przeprowadzonych szkoleń: 35.308,00 zł. Wszyscy uczestnicy pozytywnie zdali egzaminy kończące szkolenia. Dla dziesięciu uczestników kursu wypłacono stypendium szkoleniowe proporcjonalnie do ilości zrealizowanych godzin.

W dniu 15.11.2021 r. podpisano umowę na przeprowadzenie szkolenia „Prawo jazdy kat. B” oraz ustalenie terminu egzaminu państwowego wraz z jego opłaceniem dla 2 uczestników projektu. Termin realizacji zamówienia ustalono do 15.03.2022 r., przy czym realizacja pełnego kursu (tj. badań lekarskich, ubezpieczenia, zajęć teoretycznych i praktycznych, ewaluacji) do 20.12.2021 r., za którą poniesiono koszt w wysokości 4.300,00 zł. W 2022 r. uczestnicy przystępowali będą do państwowych egzaminów zewnętrznych.

W ramach projektu przeprowadzono rehabilitację dla 3 osób posiadających orzeczenie o niepełnosprawności w miejscu ich zamieszkania. Usługa obejmowała 1 cykl rehabilitacji dla każdego uczestnika. Cykl zawierał 10 zestawów zabiegów, czas trwania jednego zestawu zabiegów wynosił 60 minut. Jeden zestaw składał z zabiegów z zakresu kinezyterapii, masażu leczniczego oraz ćwiczeń – dobieranych indywidualnie do potrzeb uczestnika projektu i na podstawie jego dokumentacji medycznej. Łączna ilość godzin wynosiła 30 i z tego tytułu poniesiono wydatek w wysokości 3.900,00 zł.

W 2021 r. przeprowadzono prace adaptacyjne pomieszczeń znajdujących się przy ul. Kościelnej 26 w celu utworzenia mieszkania chronionego-treningowego. Zakres wykonanych prac obejmował m.in.:

wymianę drzwi, wykonanie podłóg, wyrównanie ścian, adaptację pomieszczenia pod łazienkę wraz z jej wyposażeniem dostosowanym dla osób niepełnosprawnych. Wykonawca w ramach zakresu prac przerobił instalację hydrauliczną, kanalizacyjną oraz wymienił instalację łączącą z siecią energetyczną. Na potrzeby wyposażenia nowo utworzonego mieszkania chronionego – treningowego zakupiono m.in.: 2 piece typu angielska spełniające anty-smogowy ekoProjekt pełniące funkcję ogrzewającą pomieszczenia, 2 sofy, 2 stoły, 4 krzesła, 2 aneksy kuchenne, 2 szafki nocne, 2 szafy, 2 komody. Zakupiono również niezbędne artykuły gospodarstwa domowego oraz sprzęt AGD, odpowiadające standardom określonym w rozporządzeniu Ministra Rodziny, Pracy i Polityki Społecznej z dnia 26 kwietnia 2018 r. w sprawie mieszkań chronionych.

W ramach projektu wszyscy uczestnicy są objęci pracą socjalną. Pracownik socjalny pozostaje w stałym kontakcie z rodzinami zaangażowanymi w projekt – wspiera, motywuje, udziela niezbędnych informacji oraz współpracuje z innymi specjalistami różnych instytucji skupionych wokół danej rodziny. Ponadto koordynuje udział uczestników we wskazanych im formach wsparcia – ustala harmonogram spotkań, przypomina o zbliżającej się wizycie, analizuje prawidłowość realizacji planu. Pracownik socjalny w ramach wykonywanych obowiązków przeprowadził także procedury związane z wypłatą pomocy finansowej – zasiłków celowych i celowych specjalnych na częściowe pokrycie kosztów związanych z udziałem w projekcie – stanowiących wkład własny Gminy.

Od początku w realizację projektu zaangażowany jest koordynator. W 2021 r. do głównych zadań koordynatora należało: bieżące zarządzanie projektem. Oprócz tego monitoring projektu, sporządzanie wniosku o płatność, prowadzenie postępowań o udzielenie zamówień publicznych, wyłonienie wykonawców na wskazane formy wsparcia w indywidualnych planach pomocy uczestników projektu, przygotowanie umów z wykonawcami i weryfikacja ich prawidłowej realizacji, kontrola prowadzonej dokumentacji stanowiącej załączniki do zawartych umów z wykonawcami.

Efekty realizacji projektu zaprezentowano w poniższych tabelach:

1. Uczestnicy projektu

Rok	Ilość osób zrekrutowanych do projektu	Ilość osób, które zakończyły udział w projekcie osiągając postęp w aktywizacji społeczno - zawodowej	Ilość osób, które zakończyły udział w projekcie niezgodnie z zaplanowaną ścieżką wsparcia
2019	20	13	2
2020	20	0	2
2021	22	25	4

2. Nabycie kwalifikacji:

A. Kurs prawa jazdy kat. B

Rok	Ilość osób przystępujących do kursu	Ilość osób, które uzyskały uprawnienia do kierowania samochodami osobowymi	Ilość osób, które nie uzyskały uprawnień do kierowania samochodami osobowymi	Ilość osób, które kontynuują podejścia do egzaminów państwowych
2019	3	2	1	0
2020	5	1	4	0
2021	2	0	0	2
Razem:	10	3	5	2

B. Szkolenie komputerowe z egzaminem ECDL e-Citizen

Rok	Ilość osób przystępujących do kursu	Ilość osób, które uzyskały certyfikat ECDL e-Citizen	Ilość osób, które nie zdały egzaminu
2019	5	5	0
2020	0	0	0
2021	8	8	0
Razem:	13	13	0

3. Nabycie kompetencji kluczowych:

	Ilość osób w poszczególnych latach:			
	2019	2020	2021	Razem
Zarządzanie czasem i własną energią	13	0	0	13
Radzenie sobie ze stresem i kontrolowanie emocji	13	0	34	47
Dokonanie adekwatnej samooceny	13	0	14	27
Skuteczne rozwiązywanie problemów i podejmowanie decyzji	11	0	0	11
Rozwój osobisty z Automotywowaniem	11	0	14	25
Poprawna komunikacja interpersonalna i asertywność	10	0	0	10
Kompetencje rodzicielskie	5	5	5	15
Kreatywność i twórcze myślenie	0	0	10	10
Rozwój osobisty z Autoprezentacją	0	0	18	18
Tanie i zdrowe gotowanie	0	0	18	18
Racjonalne gospodarowanie własnym budżetem	0	0	18	18
Planowanie kariery zawodowej	0	0	18	18

4. Poprawa sytuacji życiowej poprzez udział w:

	Ilość osób w poszczególnych latach:			
	2019	2020	2021	Razem
Poradnictwie psychologicznym dla osób dorosłych	13	24 (w tym: 4 kontynuacja)	26 (w tym: 4 kontynuacja)	55
Poradnictwie psychologicznym dziecięcym	7	0	0	7
Terapii logopedycznej	3	1 (kontynuacja)	1 (kontynuacja)	3
Dogoterapii	2	0	0	2
Rehabilitacji	4	5	3	12
Zajęciach relaksacyjnych dla dzieci nadpobudliwych psychoruchowo	0	5	0	5
Terapii biofeedback	0	1	0	1
Zajęciach ruchowych z elementami integracji sensorycznej	0	4	0	4
Doradztwie zawodowym	0	0	19	19
Pośrednictwie pracy	0	0	19	19

VII. Praca socjalna

Praca socjalna to podejmowane działania pracowników socjalnych z osobą lub rodziną. Prowadzona jest w oparciu o techniki pracy socjalnej wraz z odpowiadającymi im narzędziami, które służą zarówno wsparciu procesu pomocowego pracy socjalnej, jak i dokumentowaniu pozyskanych informacji i podjętych działań. Technikami wykorzystywanymi w tut. Ośrodku są: wywiad, analiza dokumentów oraz pozyskiwanie informacji z innych źródeł niż od klienta lub rodziny. Podstawową metodą wykorzystywaną przez pracowników socjalnych jest wywiad – nie tylko w rozumieniu rodzinnego wywiadu środowiskowego, lecz pojmowanego jako rozmowa diagnozująca.

Praca socjalna to m.in. poradnictwo w zakresie poszukiwania pracy, załatwiania spraw alimentacyjnych i rozwodowych, kierowanie na leczenie odwykowe i uczestnictwo w grupach wsparcia, nadzór nad prawidłowością sprawowanej władzy rodzicielskiej i kierowanie do sądu wniosków o jej nieprawidłowym wypełnianiu. Pracownicy socjalni pomagali także klientom w kompletowaniu i składaniu dokumentów w celu uzyskania świadczeń emerytalno – rentowych oraz ustalenia stopnia niepełnosprawności przez Powiatowy Zespół ds. Orzekania o Stopniu Niepełnosprawności, kompletowali dokumenty dla osób ubiegających się o umieszczenie w zakładach opiekuńczo-leczniczych oraz schroniskach.

W 2021 roku pracownicy socjalni Miejskiego Ośrodka Pomocy Społecznej nadal informowali podopiecznych MOPS o możliwości uczestnictwa w Projekcie „Małopolski Tele – Anioł”. Projekt współfinansowany jest przez Unię Europejską ze środków Europejskiego Funduszu Społecznego w ramach Regionalnego Programu Operacyjnego Województwa Małopolskiego na lata 2014 – 2020. Pracownicy socjalni pomagali mieszkańcom wypełnić niezbędne formalności związane z rekrutacją do projektu którego jednym z realizatorów jest lokalne Stowarzyszenie Europejski Instytut Rozwoju

Regionalnego z siedzibą w Suchej Beskidzkiej. Projekt umożliwia niesamodzielnym ze względu na stan zdrowia, wiek lub niepełnosprawność mieszkańcom Suchej Beskidzkiej korzystanie z opieki przy wykorzystaniu nowoczesnych technologii informacyjno-komunikacyjnych oraz usług opiekuńczych i sąsiedzkich. Każda z osób zakwalifikowanych do projektu otrzymała specjalną opaskę zakładaną na nadgarstek w której wciśnięcie przycisku sos umożliwia natychmiastowe połączenie z Centrum Teleopieki. Ratownicy medyczni po odebraniu zgłoszenia oceniają stopień zagrożenia i udzielają odpowiedniej pomocy lub wsparcia adekwatnego do wezwania.

Wzorem lat ubiegłych pracownicy socjalni MOPS w 2021 r. kwalifikowali osoby uprawnione do korzystania z pomocy w formie żywności, która wydawana była przez Parafię Sucha Beskidzka przy współpracy Caritas w Krakowie oraz przez Polski Związek Emerytów, Rencistów i Inwalidów w Suchej Beskidzkiej. W 2021 r. wydano skierowania dla 328 osób.

Po przerwie spowodowanej w 2020 r. pandemią koronawirusa, dwójka dzieci była kierowana do udziału w koloniach letnich.

Ponadto pracownicy byli zaangażowani w pracę z rodzinami uwikłanymi w przemoc w rodzinie, udzielali wsparcia, poradnictwa, brali aktywny udział w grupach roboczych, monitorowali rodziny, podejmowali działania interwencyjne, przeprowadzali rozmowy dyscyplinujące ze sprawcami przemocy, współpracowali z policją i innymi instytucjami pomocowymi.

Zaangażowani byli w pracę Miejskiej Komisji Rozwiązywania Problemów Alkoholowych poprzez informowanie o możliwościach prawnych zobowiązania do leczenia odwykowego, kierowanie i pomoc w wypełnianiu wniosków o zobowiązanie podjęcia leczenia odwykowego. Współpracowali z Stowarzyszeniem „Pomocna Dłoń” – Poradnią Leczenia Uzależnień z siedzibą w Miejskiej Przychodni Zdrowia.

W związku z wystąpieniem pandemii pracownicy socjalni Ośrodka Pomocy Społecznej byli w stałym kontakcie z podopiecznymi, szczególną troską obejmując osoby bezdomne, samotne, starsze, niepełnosprawne oraz dotknięte chorobą. Pracownicy socjalni pozostawali w kontakcie z osobami i rodzinami objętymi kwarantanną domową udzielając szczegółowych informacji na temat możliwości uzyskania różnych form pomocy i wsparcia. Ośrodek współpracował z funkcjonariuszami Straży Miejskiej zwłaszcza w dostarczaniu żywności oraz worków na odpady komunalne dla osób zakażonych i przebywających w izolacji domowej.

VIII. Realizacja Programu „Asystent osobisty osoby niepełnosprawnej – edycja 2021”

W 2021 r. po raz pierwszy w Miejskim Ośrodku Pomocy Społecznej w Suchej Beskidzkiej przystąpiono do realizacji resortowego programu „Asystent osobisty osoby niepełnosprawnej – edycja 2021”. Program dofinansowany był ze środków Funduszu Solidarnościowego. Wartość finansowania i całkowita wartość zadania: 43.684,00 zł. Celem programu było zapewnienie dostępności do usługi asystenta tj. wsparcia w wykonywaniu codziennych czynności oraz funkcjonowaniu w życiu społecznym osób niepełnosprawnych.

Program adresowany był do osób niepełnosprawnych posiadających orzeczenie o znacznym lub umiarkowanym stopniu niepełnosprawności (lub równoważne), które wymagały usługi asystenta w

wykonywaniu codziennych czynności oraz funkcjonowaniu w życiu społecznym, a także do dzieci do 16 roku życia z orzeczeniem o niepełnosprawności łącznie ze wskazaniem: konieczności stałej lub długotrwałej opieki lub pomocy innej osoby w związku ze znacznie ograniczoną możliwością samodzielnej egzystencji oraz konieczności stałego współudziału na co dzień opiekuna dziecka w procesie jego leczenia, rehabilitacji i edukacji. Dodatkowo w przypadku dzieci do 16 roku życia wymagane było także zaświadczenie psychologa o braku przeciwwskazań do wykonywania czynności przez asystenta.

Usługi asystenta w szczególności polegały na pomocy asystenta w:

- a) wyjściu, powrocie lub dojazdach w wybrane przez uczestnika Programu miejsce (np. dom, praca, placówki oświatowe i szkoleniowe, świątynie, placówki służby zdrowia i rehabilitacyjne, gabinety lekarskie i terapeutyczne, urzędy, znajomi, rodzina, instytucje finansowe, wydarzenia kulturalne, rozrywkowe, społeczne lub sportowe);
- b) zakupach, z zastrzeżeniem aktywnego udziału uczestnika Programu przy ich realizacji;
- c) załatwianiu spraw urzędowych;
- d) nawiązaniu kontaktu/współpracy z różnego rodzaju organizacjami;
- e) korzystaniu z dóbr kultury (np. muzeum, teatr, kino, galerie sztuki, wystawy);
- f) wykonywaniu czynności dnia codziennego – w tym przez dzieci z orzeczeniem o niepełnosprawności – także w zaprowadzaniu i przyprowadzaniu ich do lub z placówki oświatowej, z zastrzeżeniem, że usługa asystenta na terenie szkoły może być realizowana wyłącznie w przypadku, gdy szkoła nie zapewnia tej usługi.

Usługi asystenta mogły być realizowane przez 24 godziny na dobę, 7 dni w tygodniu. Uczestnik Programu za usługi asystenta nie ponosił odpłatności.

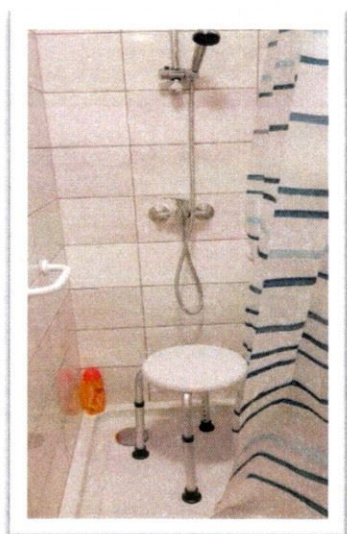
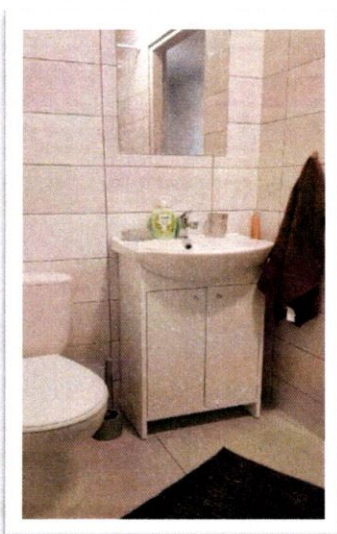
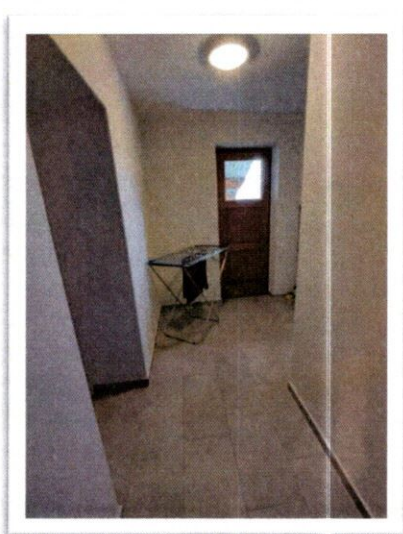
W 2021 r. ze wsparcia w ramach Programu skorzystało 7 osób niepełnosprawnych – 5 osób z niepełnosprawnością w stopniu znacznym i 2 osoby z niepełnosprawnością w stopniu umiarkowanym. Usługi asystenta świadczyła w ramach umowy zlecenia 1 osoba, która na przestrzeni roku zrealizowała 1 020 godzin.

IX. Prowadzenie mieszkania chronionego

W końcu 2021 r. w Gminie Sucha Beskidzka, przy wykorzystaniu środków w ramach budżetu projektu RPO „Nowe Horyzonty”, zostało utworzone mieszkanie chronione. W budynku przy ul. Kościelnej 26 przeprowadzono prace adaptacyjne oraz dokonano zakupu stosownego wyposażenia. W ten sposób utworzono miejsca w mieszkaniu chronionym dla 2 osób.

Burmistrz Miasta Sucha Beskidzka, Zarządzeniem nr 1114/2021 z dnia 31 grudnia 2021 r. wydzielił z mieszkaniowego zasobu Gminy Sucha Beskidzka lokal mieszkalny do pełnienia funkcji mieszkania chronionego i dysponentem tegoż mieszkania ustanowił Miejski Ośrodek Pomocy Społecznej w Suchej Beskidzkiej.

Poniżej znajduje się kilka fotografii przedstawiających efekt prac adaptacyjnych:



X. Realizacja zadań z zakresu świadczeń rodzinnych i wychowawczych

Zasiłek rodzinny przysługuje jeżeli miesięczny dochód rodziny w przeliczeniu na osobę nie przekracza 674 zł. W przypadku gdy członkiem rodziny jest dziecko w wieku do ukończenia 16 lat legitymujące się orzeczeniem o niepełnosprawności, lub dziecko starsze w wieku do 25 lat legitymujące się orzeczeniem o umiarkowanym lub znacznym stopniu niepełnosprawności, zasiłek rodzinny przysługuje wówczas, jeżeli dochód rodziny na osobę nie przekracza 764 zł.

Kwoty zasiłków rodzinnych i dodatków obrazuje poniższa tabela.

Zasiłek rodzinny	Wyszczególnienie	Kwota
Okres obowiązywania od 01.11.2016 do nadal	na dziecko do ukończenia 5 roku życia	95 zł
	na dziecko powyżej 5 roku życia do ukończenia 18 roku życia	124 zł
	na dziecko powyżej 18 roku życia do ukończenia 24 roku życia	135 zł

Dodatki do zasiłku rodzinnego z tytułu:	Kwota	Okres pobierania
urodzenia dziecka	1 000 zł	jednorazowo
opieki nad dzieckiem w okresie korzystania z urlopu wychowawczego	400 zł	Miesięcznie
samotnego wychowania dziecka	193 zł	na dziecko, nie więcej jednak niż 386zł na wszystkie dzieci
rozpoczęcia roku szkolnego	100 zł	jednorazowo
podjęcia przez dziecko nauki w szkole poza miejscem zamieszkania	113 zł lub 69 zł	miesięcznie, pobierany przez 10 m-cy (wrzesień - czerwiec)
wychowania dziecka w rodzinie wielodzietnej	95 zł	miesięcznie na trzecie i następne dziecko
kształcenia i rehabilitacji dla dziecka niepełnosprawnego	do 5 roku życia 90 zł	Miesięcznie
	od 5 roku życia 110 zł	

Zasiłek pielęgnacyjny przysługuje: niepełnosprawnemu dziecku, osobie niepełnosprawnej w wieku powyżej 16 roku życia, jeżeli legitymuje się orzeczeniem o znacznym stopniu niepełnosprawności, osobie która ukończyła 75 lat, osobie niepełnosprawnej w wieku powyżej 16 roku życia legitymującej się orzeczeniem o umiarkowanym stopniu niepełnosprawności, jeżeli niepełnosprawność powstała w wieku do ukończenia 21 roku życia. Zasiłek pielęgnacyjny wynosi 215,84 zł miesięcznie.

Świadczenie pielęgnacyjne z tytułu rezygnacji z zatrudnienia lub innej pracy zarobkowej przysługuje:

- ✓ matce albo ojcu,
- ✓ opiekunowi faktycznemu dziecka,
- ✓ osobie będącej rodziną zastępczą spokrewnioną, w rozumieniu ustawy z dnia 9 czerwca 2011 r. o wspieraniu rodziny i systemie pieczy zastępczej,
- ✓ innym osobom, na których zgodnie z przepisami ustawy z dnia 25 lutego 1964 r. Kodeks rodzinny i opiekuńczy ciąży obowiązek alimentacyjny, z wyjątkiem osób o znacznym stopniu niepełnosprawności,
- ✓ osobom innym niż spokrewnione w pierwszym stopniu z osobą wymagającą opieki, świadczenie pielęgnacyjne przysługuje, w przypadku gdy spełnione są łącznie następujące warunki:
 - rodzice osoby wymagającej opieki nie żyją, zostali pozbawieni praw rodzicielskich, są małoletni lub legitymują się orzeczeniem o znacznym stopniu niepełnosprawności,
 - nie ma innych osób spokrewnionych w pierwszym stopniu, są małoletnie lub legitymują się orzeczeniem o znacznym stopniu niepełnosprawności,
 - nie ma osób o których mowa w pkt. 2 i 3, lub legitymują się orzeczeniem o znacznym stopniu niepełnosprawności.

Świadczenie to przysługuje bez względu na dochód i w 2021 r. wynosiło 1.971,00 zł miesięcznie.

Specjalny zasiłek opiekuńczy wprowadzony od 01.01.2013 r. przysługuje osobom, na których zgodnie z przepisami ustawy z dnia 25 lutego 1964 roku Kodeks rodzinny i opiekuńczy ciąży obowiązek alimentacyjny jeżeli nie podejmują lub rezygnują z zatrudnienia lub innej pracy zarobkowej w związku z koniecznością sprawowania stałej opieki nad osobą legitymującą się orzeczeniem o znacznym stopniu niepełnosprawności albo orzeczeniem o niepełnosprawności łącznie ze wskazaniem: konieczności stałej lub długotrwałej opieki lub pomocy innej osoby w związku ze znacznie ograniczoną możliwością

samodzielnej egzystencji oraz konieczności stałego współdziałania na co dzień opiekuna dziecka w procesie jego leczenia, rehabilitacji i edukacji.

Specjalny zasiłek opiekuńczy przysługuje, jeżeli łączny dochód rodziny osoby sprawującej opiekę oraz rodziny osoby wymagającej opieki w przeliczeniu na osobę nie przekracza kwoty kryterium dochodowego wynoszącego 764 zł netto. Specjalny zasiłek opiekuńczy przysługuje w kwocie 620 zł miesięcznie.

Zasiłek dla opiekuna przysługuje osobom które utraciły prawo do świadczenia pielęgnacyjnego z dniem 1 lipca 2013 roku w związku z wygaśnięciem z mocy prawa decyzji przyznającej prawo do świadczenia pielęgnacyjnego i wynosi 620,00 zł miesięcznie.

Jednorazowa zapomoga z tytułu urodzenia się dziecka przysługuje matce lub ojcu dziecka, opiekunowi prawnemu albo opiekunowi faktycznemu dziecka, jeżeli dochód rodziny w przeliczeniu na osobę nie przekroczy kwoty 1922,00 zł netto.

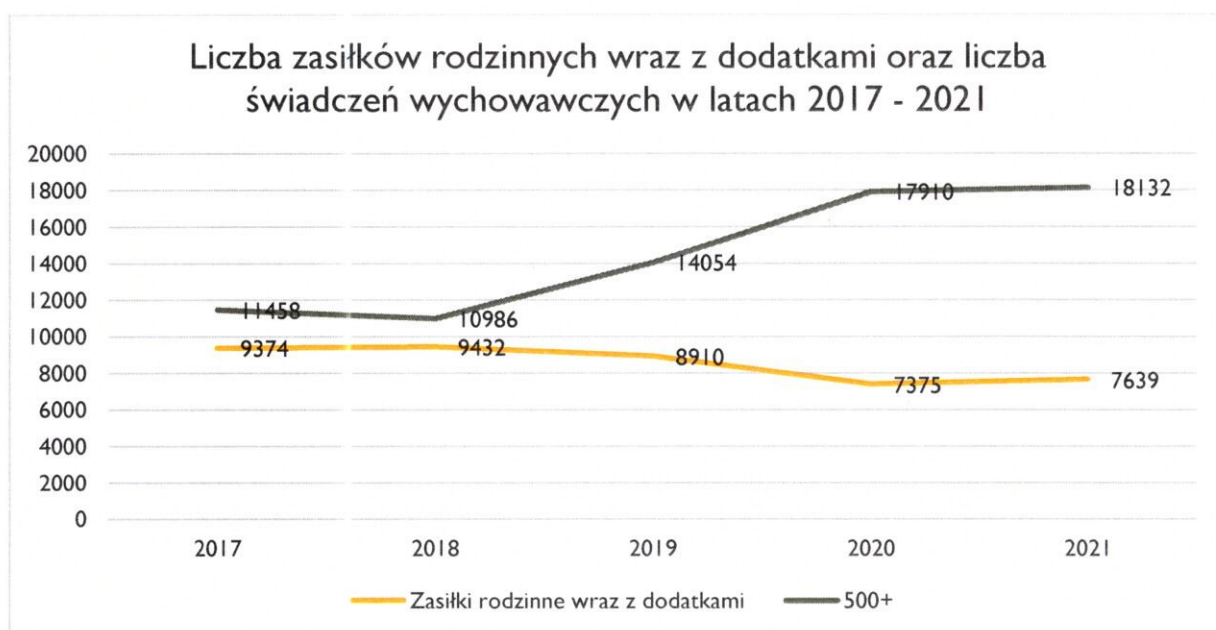
Świadczenie rodzicielskie przysługuje osobom, którym urodziło się dziecko, a które nie otrzymują zasiłku macierzyńskiego lub uposażenia macierzyńskiego i wynosi 1.000,00 zł miesięcznie.

Świadczenie wychowawcze przysługuje matce, ojcu, opiekunowi faktycznemu dziecka albo opiekunowi prawnemu dziecka do dnia ukończenia przez dziecko 18 roku życia.

Świadczenie wychowawcze przysługuje w wysokości 500,00 zł miesięcznie na dziecko w rodzinie. Od 1 lipca 2019 roku świadczenie wychowawcze przysługuje na wszystkie dzieci do 18 roku życia, bez względu na dochody uzyskiwane przez rodzinę.

Realizacja świadczenia **Dobry Start 300+** została w 2021 r. przeniesiona do ZUS.

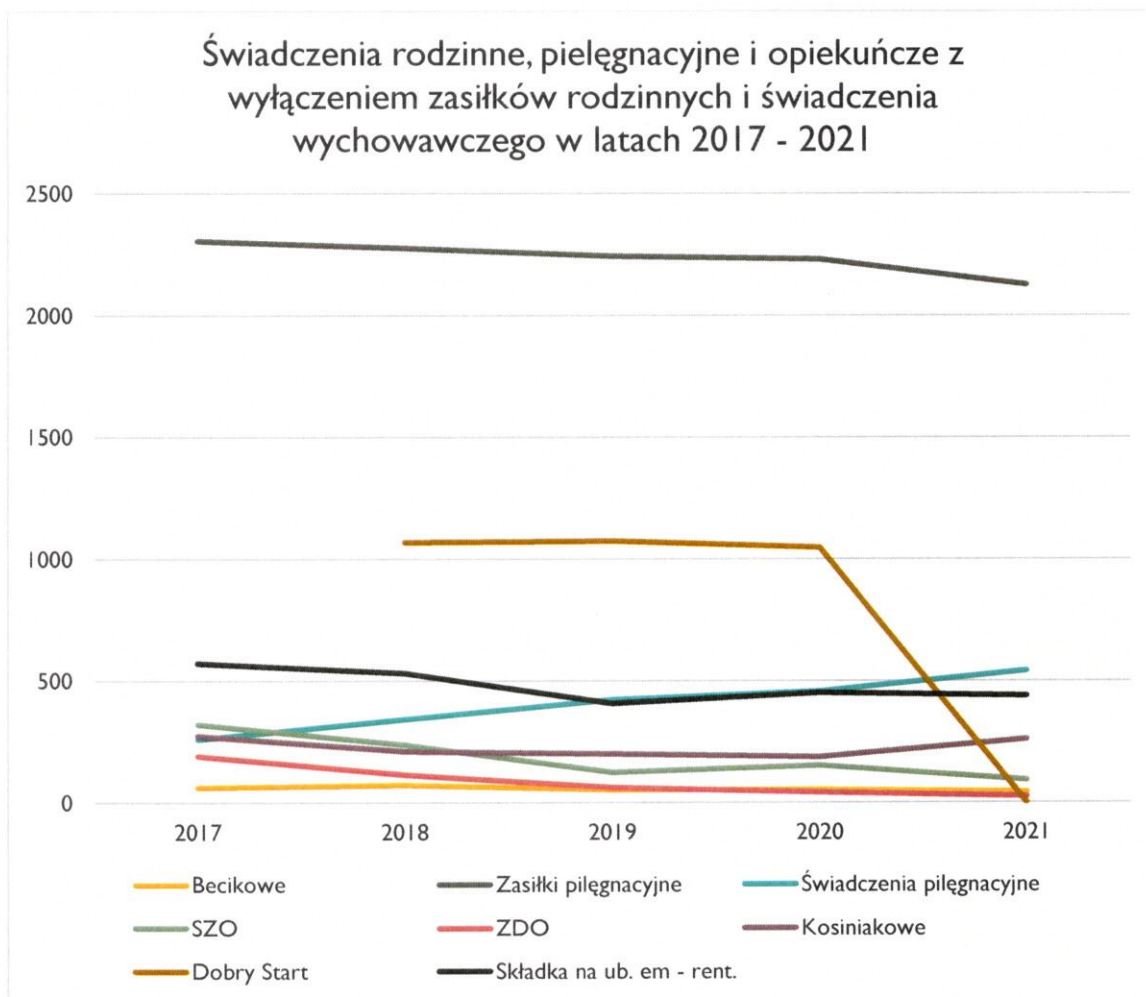
Rodzaj świadczenia	Liczba rodzin	Liczba dzieci	Liczba świadczeń	Kwota świadczeń
Świadczenia 500 +	1.046	1.717	18.132	9.014.215,38 zł



Zestawienie świadczeń rodzinnych i wychowawczych /w pełnych zł/ w latach 2017 – 2021 przedstawiają poniższe tabele:

L.p.	WYSZCZEGÓLNIENIE	ROK 2017		ROK 2018		ROK 2019		ROK 2020		ROK 2021	
		Liczba świad.	KWOTA ŚWIADCZEŃ	Liczba świad.	KWOTA ŚWIADCZEŃ	Liczba świad.	KWOTA ŚWIADCZEŃ	Liczba świad.	KWOTA ŚWIADCZEŃ	Liczba świad.	KWOTA ŚWIADCZEŃ
1	1. Zasiłki rodzinne wraz z dodatkami – ogółem	9 374	1 072 769	9 432	1 206 976	8 910	1 073 335	7 375	919 745	7 639	919 081
2	1.1. Zasiłki rodzinne	6 691	766 802	6 671	795 478	6 389	719 629	5 189	603 428	5 473	622 081
3	1.2. Dodatki do zasiłków rodzinnych, w tym z tytułu:	2 683	305 967	2 761	411 498	2 521	353 706	2 186	316 317	2 291	308 062
4	• Urodzenia dziecka	30	29 078	38	37 192	25	23 220	26	25 107	25	24 131
6	• Samotnego wychowywania dziecka	281	55 478	280	51 515	231	44 416	185	35 358	165	31 014
7	• Kształcenia i rehabilitacji dziecka niepełnosprawnego	407	41 022	407	40 042	380	38 965	389	40 299	422	43 785
8	• Wychowania w rodzinie wielodzietnej	1 209	113 649	1 176	109 461	1 143	104 203	937	87 634	1 069	96 336
9	• Rozpoczęcia roku szkolnego	382	37 113	391	37 734	356	33 660	316	30 500	327	31 080
10	• Podjęcia przez dziecko nauki w szkole poza miejscem zamieszkania	121	9 714	152	13 319	133	13 488	78	6 569	89	7 815

L.p.	WYSZCZEGÓLNIENIE	ROK 2017		ROK 2018		ROK 2019		ROK 2020		ROK 2021	
		Liczba świad.	KWOTA ŚWIADCZEŃ	Liczba świad.	KWOTA ŚWIADCZEŃ	Liczba świad.	KWOTA ŚWIADCZEŃ	Liczba świad.	KWOTA ŚWIADCZEŃ	Liczba świad.	KWOTA ŚWIADCZEŃ
11	2. Jednorazowe zapomogi z tytułu urodzenia dziecka	64	64 000	75	75 000	55	55 000	54	54 000	45	45 000
12	3. Zasiłki pielęgnacyjne	2304	352 512	2276	360 066	2243	425 405	2230	481 291	2 127	459 092
13	4. Świadczenia pielęgnacyjne	260	358 430	342	497 387	423	632 998	456	790 820	542	1 053 522
14	5. Specjalne zasiłki opiekuńcze	322	166 116	238	124 758	125	77 460	152	92 201	94	63 240
15	6. Zasiłki dla opiekuna	193	99 404	117	61 427	64	39 577	43	26 620	26	15 940
16	7. Świadczenia wychowawcze	11458	5 691 916	10986	5 467 987	14054	6 998 785	17910	8 927 686	18 132	9 014 215
17	8. Świadczenie rodzicielskie	274	249 962	211	190 272	201	176 732	188	172 492	261	237 875
18	9. Składki na ubezpieczenie emerytalno – rentowe	572	129 398	531	138 309	407	145 495	450	176 094	438	200.904
19	10. Dobry Start	x	x	1070	321 000	1075	321 900	1048	313 800	x	x



XI. Realizacja zadań z zakresu Funduszu Alimentacyjnego

Fundusz alimentacyjny

Prawo do świadczeń z Funduszu Alimentacyjnego mają rodziny, w których dochód w przeliczeniu na osobę nie przekracza 900 zł netto. Świadczenia wypłacane są w kwocie zasądzonych alimentów, nie wyższej jednak niż 500 zł na osobę uprawnioną.

Wydatki na fundusz alimentacyjny obrazuje poniższa tabela:

	Rok 2017	Rok 2018	Rok 2019	Rok 2020	Rok 2021
Kwota świadczeń	337.150,00	272.985,71	230.100,00	245.349,38	307.528,40
Liczba osób	59	51	47	47	57
Liczba świadczeń	825	665	569	590	708

Działania podejmowane w stosunku do dłużników alimentacyjnych

Prowadząc postępowanie zgodnie z zapisami ustawy z dnia 7 września 2007 roku o pomocy osobom uprawnionym do alimentów wzywano dłużników alimentacyjnych na wywiad w celu ustalenia sytuacji rodzinnej, dochodowej i zawodowej dłużnika alimentacyjnego, a także jego stanu zdrowia oraz przyczyn niełożenia na utrzymanie osoby uprawnionej, a także w celu odebrania od niego oświadczenia majątkowego. Tutejszy organ przekazuje komornikowi sądowemu informacje mające wpływ na skuteczność prowadzonej egzekucji, pochodzące z wywiadu alimentacyjnego oraz oświadczenia majątkowego dłużnika alimentacyjnego, a także informacje pochodzące z rodzinnego wywiadu środowiskowego. W stosunku do wszystkich dłużników zostały wystosowane do komorników wnioski o przyłączenie do postępowań egzekucyjnych.

W przypadku gdy dłużnicy alimentacyjni nie mogą wywiązać się ze swoich zobowiązań z powodu braku zatrudnienia, tutejszy organ zobowiązuje ich do zarejestrowania się jako bezrobotny albo jako poszukujący pracy w przypadku braku możliwości zarejestrowania się jako bezrobotny oraz informuje właściwy powiatowy urząd pracy o potrzebie aktywizacji zawodowej dłużników.

W sytuacji w której dłużnik alimentacyjny uniemożliwia przeprowadzenie wywiadu alimentacyjnego lub odmówił złożenia oświadczenia majątkowego, zarejestrowania się w powiatowym urzędzie pracy jako bezrobotny albo poszukujący pracy, złożony zostaje wniosek o ściganie dłużnika za przestępstwo określone w art. 209 § 1 ustawy z dnia 6 czerwca 1997 r. - Kodeks karny.

Na podstawie art. 6 cyt. ustawy o pomocy osobom uprawnionym do alimentów, tutejszy organ informuje organ właściwy wierzyciela oraz komornika sądowego o podjętych działaniach wobec dłużnika alimentacyjnego.

Do biura informacji gospodarczej przekazywane są informacje o zobowiązaniach dłużników alimentacyjnych wynikających z tytułów o których mowa w art. 28 ust. Ustawy o pomocy osobom uprawnionym do alimentów w razie powstania zaległości za okres dłuższy niż 6 miesięcy.

Liczba dłużników alimentacyjnych	W tym dłużnicy zamieszkali na terenie Gminy Sucha B.	Ogólna kwota zadłużenia	Kwota zwrotu w roku 2020	Kwota przekazana do budżetu Państwa	Dochód Gminy
83	32	4.213.197,73 zł	80.441,63 zł	62.240,97 zł	18.200,66 zł

Wyżej wymieniona ogólna kwota zadłużenia dotyczy świadczeń wypłacanych od 2005 roku w ramach świadczeń z FA oraz zaliczki alimentacyjnej.

Zwroty Dłużników Alimentacyjnych przedstawia poniższa tabela:

	Rok 2017	Rok 2018	Rok 2019	Rok 2020	Rok 2021
Kwota zwrotu w tym;	169.997,59	119.835,08	133.586,66	83.023,73	80.441,63
Dochód Gminy	52.108,46	29.948,15	41.207,40	19.945,36	18.200,66

XII. Ogólnopolska Karta Dużej Rodziny

Prawo do posiadania Karty przysługuje członkowi rodziny wielodzietnej, przez którą rozumie się rodzinę, w której rodzic (rodzice) lub małżonek rodzica mają lub mieli na utrzymaniu łącznie co najmniej troje dzieci bez względu na ich wiek. Karta przysługuje niezależnie od dochodu. Rodzice mogą korzystać z karty dożywotnio, dzieci - do 18 roku życia lub do ukończenia nauki, maksymalnie do osiągnięcia 25 lat. Bez ograniczeń wiekowych w przypadku dzieci powyżej 18 roku życia legitymujących się orzeczeniem o umiarkowanym albo znacznym stopniu niepełnosprawności na okres ważności orzeczenia. Dotyczy to także rodzin zastępczych i rodzinnych domów dziecka. Ważne jest, aby w chwili składania wniosku rodzina spełniała ww. warunki. Jeśli w chwili składania wniosku rodzic (rodzice) nie mają na utrzymaniu co najmniej trojga dzieci spełniających wymienione wyżej warunki (uczących się do 25 roku życia), Karta Dużej Rodziny przysługuje jedynie rodzicowi (rodzicom) lub małżonkowi rodzica.

Karta oraz jej duplikat są przyznawane i wydawane na wniosek członka rodziny wielodzietnej. Wniosek o przyznanie Karty lub wydanie jej duplikatu składa się w gminie właściwej ze względu na miejsce zamieszkania członka rodziny wielodzietnej.

Posiadacze mają możliwość korzystania z katalogu oferty kulturalnej, rekreacyjnej czy transportowej na terenie całego kraju. Karta Dużej Rodziny dostępna jest w dwóch formach: tradycyjnej (tj. plastikowej) i elektronicznej (tj. na urządzeniach mobilnych).

W 2021 roku przyznano 102 karty uprawniające do korzystania z systemu zniżek dla rodzin 3+.

XIII. Dodatki mieszkaniowe i energetyczne

O **dodatek mieszkaniowy** mogą ubiegać się:

- ✓ najemcy oraz podnajemcy lokali mieszkalnych,
- ✓ osoby zamieszkujące w lokalach mieszkalnych, do których przysługuje im spółdzielcze prawo do lokalu mieszkalnego,
- ✓ osoby zajmujące lokale mieszkalne w budynkach stanowiących ich własność i właścicieli samodzielnych lokali mieszkalnych,
- ✓ inne osoby mające tytuł prawny do zajmowanego lokalu mieszkalnego i ponoszące wydatki związane z jego zajmowaniem,
- ✓ osoby zajmujące lokal mieszkalny bez tytułu prawnego oczekujące na przysługujący im lokal zamienny albo socjalny.

Dodatek mieszkaniowy przysługuje gdy dochód na jednego członka gospodarstwa w okresie trzech miesięcy poprzedzających datę złożenia wniosku o przyznanie dodatku nie przekracza 175% najniższej emerytury w gospodarstwie jednoosobowym oraz 125% w gospodarstwie wieloosobowym.

Dodatek mieszkaniowy przysługuje do normatywnej powierzchni użytkowej lokalu mieszkalnego, która wynosi:

- ✓ 35m² dla 1 osoby
- ✓ 40m² dla 2 osób
- ✓ 45m² dla 3 osób
- ✓ 55m² dla 4 osób
- ✓ 70 m² dla 6 osób, a w razie zamieszkiwania w lokalu większej liczby osób, dla każdej kolejnej osoby zwiększa się normatywną powierzchnię lokalu mieszkalnego o 5 m².

Dodatek energetyczny przysługuje odbiorcy wrażliwemu energii elektrycznej. Za odbiorcę wrażliwego energii elektrycznej uważa się osobę, której przyznano dodatek mieszkaniowy, która jest stroną umowy kompleksowej lub umowy sprzedaży energii elektrycznej zawartej z przedsiębiorstwem energetycznym i zamieszkuje w miejscu dostarczania energii elektrycznej.

Realizację zadania w latach 2016 – 2020 przedstawia poniższa tabela:

	2017		2018		2019		2020		2021	
	Liczba rodzin	Kwota	Liczba rodzin	Kwota	Liczba rodzin	Kwota	Liczba rodzin	Kwota	Liczba rodzin	Kwota
Dodatki mieszkaniowe	58	84.888,71 zł	40	62.706,66 zł	27	39.850,01 zł	22	37.626,53 zł	31	64.354,18 zł
Dodatki energetyczne	14	693,23 zł	7	916,58 zł	7	759,78 zł	7	930,89 zł	8	1.071,54 zł

XIV. Stypendia i zasiłki szkolne

W oparciu o Ustawę o systemie oświaty z dnia 7 września 1991 roku oraz w oparciu o regulamin udzielania pomocy materialnej o charakterze socjalnym dla uczniów zamieszkałych na terenie Gminy Sucha Beskidzka uchwalony przez Radę Miasta w Suchoj Beskidzkiej z dnia 28 czerwca 2019 roku, udzielana jest pomoc materialna o charakterze socjalnym w formie stypendiów szkolnych oraz zasiłków szkolnych.

Udzielanie świadczeń pomocy materialnej dla uczniów o charakterze socjalnym stanowi zadanie własne gminy, na realizację którego gmina otrzymuje dofinansowanie z budżetu państwa. Wysokość stypendium szkolnego wynosi od 124,00 zł do 186,00 zł miesięcznie, ustalana jest na podstawie regulaminu i może być wypłacona od jednego do dziesięciu miesięcy w danym roku szkolnym. Dochód uprawniający do ubiegania się o stypendium szkolne nie może przekroczyć 528 zł netto na osobę w rodzinie. Wysokość ww. kwoty wyliczana jest na podstawie ustawy o pomocy społecznej i wskazana jest w art. 90d ust. 7 ustawy o systemie oświaty. Termin składania wniosków o pomoc w formie stypendium szkolnego upływa z dniem 15 września.

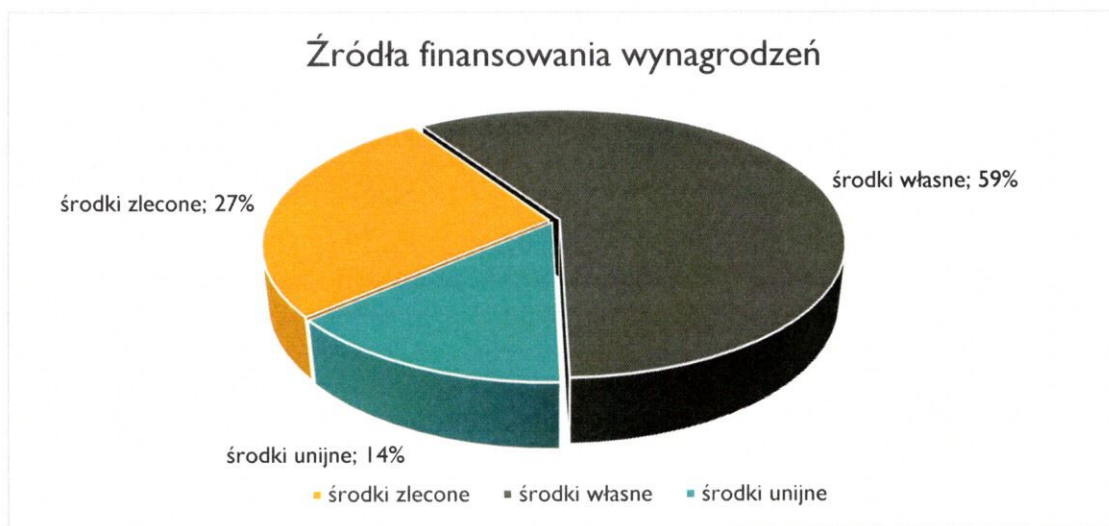
Zasiłek szkolny przysługuje uczniom, którzy znajdują się przejściowo w trudnej sytuacji materialnej z powodu zdarzenia losowego. Wysokość zasiłku szkolnego nie może przekroczyć jednorazowo kwoty stanowiącej pięciokrotność kwoty, o której mowa w art. 6 ust. 2 pkt 2 ustawy z dnia 28 listopada 2003 roku o świadczeniach rodzinnych. O zasiłek szkolny można ubiegać się w terminie nie dłuższym niż dwa miesiące od wystąpienia zdarzenia uzasadniającego przyznanie tego zasiłku.

W 2021 roku udzielono pomocy materialnej o charakterze socjalnym w formie przyznanych stypendiów szkolnych. Wypłacono stypendia szkolne dla 49 uczniów z 17 rodzin znajdujących się w trudnej sytuacji materialnej. W 2021 r. dokonano dwóch wypłat dotyczących stypendiów szkolnych: w czerwcu 2021 r. za rok szkolny 2020/2021 za okres od stycznia do czerwca oraz w grudniu 2021 za rok szkolny 2021/2022 za okres od września do grudnia. Łączna kwota wypłaconych świadczeń wyniosła 29.061,67 zł, z czego dotacja wynosiła 23.249,34 zł, wkład własny Gminy 5.812,33 zł. W ubiegłym roku nie wypłacano zasiłków szkolnych.

XV. Zatrudnienie w Ośrodku Pomocy Społecznej

Stan zatrudnienia na dzień 31.12.2021 r. wynosił 14 etatów, co zaprezentowano w poniższej tabeli:

Nazwa komórki organizacyjnej		Wymiar zatrudnienia (etaty)
Kierownik		1
Dział Finansowo- Księgowy		3
Dział Świadczeń Rodzinnych		3
Dział Pomocy Społecznej	Pracownicy socjalni	4
	Zespół Projektowy (pracownik socjalny, aspirant pracy socjalnej)	2
Asystent rodziny		1
łącznie		14



Struktura ta w roku 2021 w porównaniu z rokiem 2020 uległa zmianie. Zmniejszony został udział środków własnych (w 2020 r. było to 62%), kosztem wzrostu procentowego udziału środków unijnych.

Celem stałego podnoszenia jakości świadczonych przez MOPS usług z uwagi na zmieniające się przepisy prawne oraz dodatkowe zadania nakładane na Ośrodek konieczne jest stale podnoszenie kwalifikacji przez kadrę Ośrodka. W roku 2021 pracownicy brali udział w licznych szkoleniach. Część szkoleń była

bezpłatna organizowana przez Regionalny Ośrodek Polityki Społecznej w Krakowie. Dodatkowo do części szkoleń pozyskano dofinansowanie z Krajowego Funduszu Szkoleniowego.

XVI. Budżet Miejskiego Ośrodka Pomocy Społecznej

W latach 2017 - 2021 r. budżet MOPS wyniósł /w zł/:

Lp.	Wyszczególnienie	Wydatki w 2017 r.	Wydatki w 2018 r.	Wydatki w 2019 r.	Wydatki w 2020 r.	Wydatki w 2021 r.	Plan na 2022 r.	
1.	Środki własne	1.013.351,98	1.150.969,88	1.044.065,28	969.796,24	1.042.379,10	1.199.198,40	
2.	Środki zewnętrzne	9.363.285,50	9.528.563,24	11.015.139,18	13.046.281,72	13.151.515,33	7.516.695,00	
3.	Środki EFS	Ogółem	379.391,82	362.459,85	236.272,89	238.053,64	408.952,60	0,00
		Dotacja	318.706,82	313.357,85	189.511,89	188.661,64	370.852,60	0,00
		Środki własne	60.685,00	49.102,00	46.761,00	49.392,00	38.100,00	0,00
Budżet ogółem		10.756.029,30	11.041.992,97	12.295.477,35	14.254.131,60	14.602.847,03	8.715.893,40	

ŚRODKI ZEWNĘTRZNE: Wydatki w latach 2017 - 2021 oraz plan budżetu na 2022 rok /w zł/

Lp.	Rozdział zadania	Wykonanie w 2017 r.	Wykonanie w 2018 r.	Wykonanie w 2019 r.	Wykonanie w 2020 r.	Wykonanie w 2021 r.	Plan na 2022 r.
1	Ochrona zdrowia	547,00	499,00	557,00	563,00	593,00	0,00
2	Wspieranie rodziny wraz ze środkami Funduszu Pracy	18.559,00	16.727,00	15.842,00	1.700,00	2.000,00	0,00
3	Świadczenia „Dobry Start”	0,00	331.810,00	332.660,00	324.270,00	0,00	0,00
4	Świadczenia wychowawcze	5.778.610,00	5.551.257,50	7.091.891,13	9.004.221,20	9.091.492,38	3.666.023,00
5	Świadczenia rodzinne, fundusz alimentacyjny, składki na ubezpieczenie emerytalne i rentowe z ubezpie. społ.	2.970.632,06	3.016.490,03	2.943.494,79	3.045.415,59	3.382.306,66	3.410.223,00
6	Składki na ubezpieczenie zdrowotne	36.100,29	39.582,15	38.199,01	38.132,43	47.906,87	44.620,00
7	Zasiłki i pomoc w naturze /zas. okresowe/	150.143,00	152.726,00	156.596,00	156.000,00	163.571,00	87.287,00
8	Dodatki energetyczne	693,23	916,58	759,78	949,51	1.092,97	0,00
9	Zasiłki stałe	174.314,04	150.520,40	144.790,25	175.159,14	169.943,89	158.553,00
10	Ośrodki Pomocy Społecznej	90.210,00	82.008,00	91.156,00	90.127,00	88.218,00	67.158,00
11	Specjalistyczne usługi opiekuńcze	0,00	0,00	0,00	4.800,00	1.440,00	0,00
12	Dożywianie	139.300,00	139.300,00	171.200,00	179.200,00	179.200,00	82.831,00
13	Stypendia dla uczniów	0,00	46.445,44	27.217,02	25.473,64	23.249,34	0,00
14	Pozostała działalność (w tym: Karta Dużej Rodziny)	4.176,88	281,14	776,20	270,21	501,22	0,00
Razem:		9.363.285,50	9.528.563,24	11.015.139,18	13.046.281,72	13.151.515,33	7.516.695,00

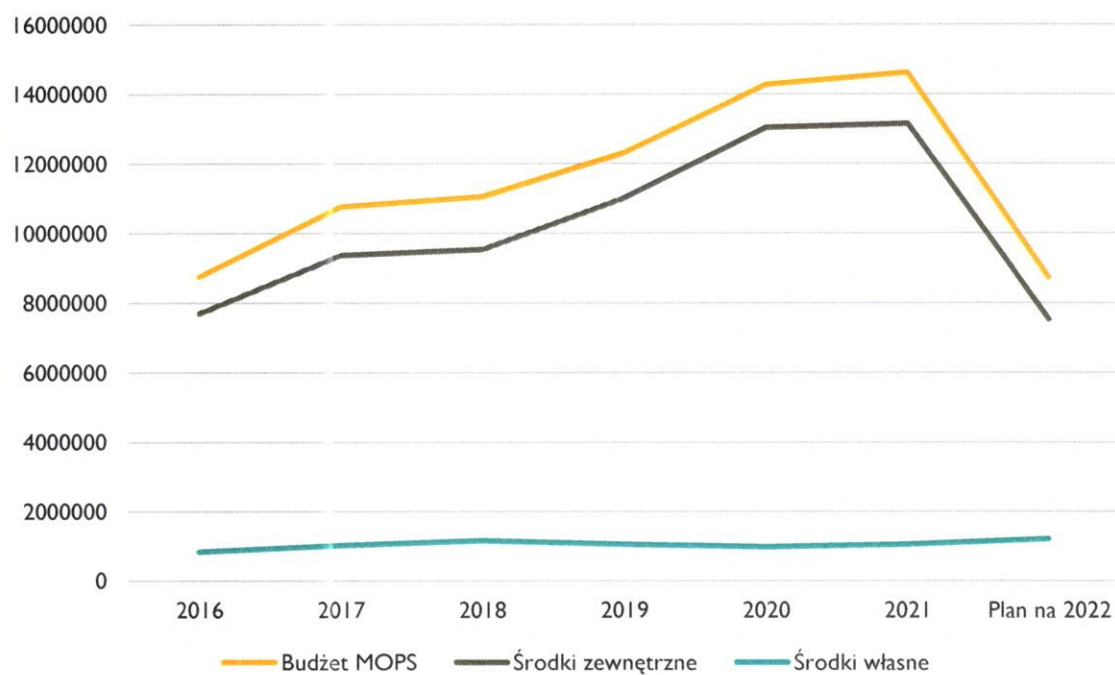
ŚRODKI EFS: Wydatki w latach 2017 - 2021 oraz plan budżetu na 2022 rok /w zł/

Lp.	Rozdział zadania	Wykonanie w 2017 r.	Wykonanie w 2018 r.	Wykonanie w 2019 r.	Wykonanie w 2020 r.	Wykonanie w 2021 r.	Wykonanie w 2022 r.
Środki RPO WM	Ogółem	379.391,82	362.459,85	236.272,89	230.253,94	408.952,60	94.698,67
	Dotacja	318.706,82	313.357,85	189.511,89	180.861,94	370.852,60	83.409,19
Środki RPO	Środki własne	60.685,00	49.102,00	46.761,00	49.392,00	38.100,00	11.289,48
Pomoc finansowa w ramach zadania „Kooperacje przeciw COVID”		0,00	0,00	0,00	7.799,70	0,00	0,00
Razem		379.391,82	362.459,85	236.272,89	238.053,64	408.952,60	94.698,67

ŚRODKI WŁASNE: Wydatki w latach 2017 - 2021 oraz plan budżetu na 2022 rok /w zł/

Lp.	Rozdział zadania	Wykonanie w 2017 r.	Wykonanie w 2018 r.	Wykonanie w 2019 r.	Wykonanie w 2020 r.	Wykonanie w 2021 r.	Plan na 2022 r.
1	Placówki opiekuńczo-wychowawcze	13.030,20	25.474,36	14.448,06	0,00	2.695,69	9.037,00
2	Domy Pomocy Społecznej	190.600,10	222.371,39	229.365,02	209.956,09	250.185,22	275.828,00
3	Rodziny Zastępcze	20.780,86	31.056,07	30.510,36	30.992,18	28.633,80	24.747,00
4	Zadania w zakresie przeciwdziałania przemocy w rodzinie	7.356,58	10.499,08	8.544,16	7.354,73	8.134,17	13.767,00
5	Wspieranie rodziny	22.750,83	28.797,80	32.606,36	51.154,44	62.126,72	68.283,97
6	Składki na ubezpieczenie zdrowotne	0,00	0,00	371,17	0,00	0,00	1.619,00
7	Zasiłki i pomoc w naturze (zasiłki okresowe, celowe)	82.000,00	83.870,00	62.000,00	42.694,71	44.000,00	60.000,00
8	Dodatki mieszkaniowe	84.888,71	62.706,66	39.850,01	37.626,53	64.354,18	79.600,00
9	Zasiłki stałe	0,00	0,00	0,00	0,00	0,00	17.804,00
10	Ośrodki Pomocy Społecznej	485.294,89	564.680,70	553.733,30	515.698,09	507.430,61	551.461,43
11	Usługi Opiekuńcze i specjalistyczne usługi opiekuńcze	8.726,20	17.587,76	9.438,08	7.912,00	14.056,00	20.160,00
13	Dożywianie	75.486,45	75.628,00	44.130,50	48.733,70	45.742,10	45.431,00
14	Pozostała działalność (w tym: prace społecznie użyteczne, schronienie)	22.437,16	16.686,70	12.264,00	11.305,35	9.208,28	18.960,00
15	Stypendia dla uczniów	0,00	11.611,36	6.804,26	6.368,42	5.812,33	8.000,00
16	Utrzymanie mieszkania chronionego	0,00	0,00	0,00	0,00	0,00	4.500,00
	Razem:	1.013.351,98	1.150.969,88	1.044.065,28	969.796,24	1.042.379,10	1.199.198,40

Budżet MOPS Sucha Beskidzka w latach 2017 - 2021 wraz z planem na rok 2022



ŚRODKI POZABUDŻETOWE

I. Fundusz Solidarnościowy:

Lp.	Rozdział zadania	Wykonanie w 2021 r.	Środki przyznane na 2022 r.
1	Asystent osobisty osoby niepełnosprawnej	43684,00 zł	508.776,00 zł
2	Opieka wytchnieniowa	0,00	40.800,00 zł

XVII. Potrzeby w zakresie pomocy społecznej

Rok 2021 jest dla Ośrodka kontynuacją realizowanych dotychczas zadań wynikających z ustaw oraz podejmowaniem nowych inicjatyw w zakresie rozwiązywania problemów społecznych, które są niezbędne żeby instytucja pomocy społecznej była skuteczna, efektywna i nowoczesna, w szczególności poprzez:

1. Zapewnienie środków na wypłatę przewidzianych ustawami świadczeń.
2. Kontynuację realizacji Strategii Rozwiązywania Problemów Społecznych dla Gminy Sucha Beskidzka przyjętej na lata 2020 – 2025.
3. Realizację „Gminnego Programu Przeciwdziałania Przemocy w Rodzinie oraz ochrony ofiar przemocy w rodzinie” przyjętego na lata 2022–2025.
4. Realizację Programu Wspierania Rodziny dla Gminy Sucha Beskidzka na lata 2021 – 2023.
5. Realizację Programu „Posiłek w szkole i w domu”.
6. Realizację projektu EFS „Nowe Horyzonty”.
7. Realizację programu „Asystent osobisty osoby niepełnosprawnej”.
8. Realizację programu „Opieka wytchnieniowa”
9. Prowadzenie mieszkania chronionego
10. Dalsze podejmowanie działań adresowanych do osób starszych mających na celu ich większą integrację ze społecznością lokalną, w szczególności poprzez utworzenie Dziennego Domu Senior+
11. Realizację usług opiekuńczych oraz specjalistycznych usług opiekuńczych dla osób psychicznie chorych.
12. Aktywizację osób bezrobotnych m.in. poprzez działalność Klubu Integracji Społecznej, organizację prac społecznie użytecznych.
13. Podejmowanie kompleksowych działań na rzecz zmiany postaw klientów, zwiększenia ich aktywności i współuczestniczenia w rozwiązywaniu trudnych sytuacji życiowych.
14. Rozwijanie pomocy w formie profesjonalnie prowadzonej pracy socjalnej, w tym w szczególności prowadzonej w oparciu o kontrakt socjalny.
15. Rozwijanie współpracy z sektorem pozarządowym oraz innymi podmiotami i partnerami społecznymi.
16. Prowadzenie odpowiedniej polityki kadrowej służącej utrzymaniu dobrej jakości obsługi klientów oraz prawidłowej realizacji bieżących zadań, obejmującej m.in. szkolenie pracowników i podnoszenie kwalifikacji zatrudnionej kadry, wnioskowanie o środki zewnętrzne na szkolenia pracowników.

XVIII. Załączniki

1. Załącznik nr 1: Wykonanie planu finansowego MOPS za 2021 r.

Załącznik nr 1 Wykonanie planu finansowego MOPS do 31.12.2021 r.

Rozdział	Nazwa	Plan budżetu po zmianach	Realizacja planu finansowego MOPS do 31.12.2021 r.				
			Zadania własne	Zadania własne dofinansowane z budżetu Wojewody	Zadanie zlecone dotacja z budżetu Wojewody	Inne	Razem
85195	Ochrona zdrowia-Pozostała działalność	593,00	-----	-----	593,00	-----	593,00
85202	Domy Pomocy Społecznej	250.186,00	250.185,22	-----	-----	-----	250.185,22
85205	Zadania w zakresie przeciwdziałania przemoc w Rodzinie	8.136,00	8.134,17	-----	-----	-----	8.134,17
85213	Składki na ubezpieczenie zdrowotne od zasiłków stałych	14.481,20	-----	14.354,33	-----	-----	14.354,33
85214	Zasiłki i pomoc w naturze	207.571,00	44.000,00	163.571,00	-----	-----	207.571,00
	zasiłki okresowe		1.826,53	163.571,00	-----	-----	165.397,53
	Zasiłki celowe		42.173,47	-----	-----	-----	42.173,47
85215	Dodatki mieszkaniowe wraz z kosztami obsługi	65.447,97	64.354,18	-----	1.092,97	-----	65.447,15
85216	Zasiłki stałe	171.100,86	-----	169.943,89	-----	-----	169.943,89
85219	Ośrodki Pomocy Społecznej w tym : - Wynagrodzenia wraz z pochodnymi, wynagrodzenia bezosobowe, ekwiwalenty dla pracowników Społecznych - Koszty utrzymania OPS /m.in. zakup materiałów i wyposażenia, media, zakup usług telefonii Stacjonarnej, Internet/ -Pozostałe /m.in. szkolenia pracowników, ryczałty samoходowe, odpisy za ZFŚS, /	596.254,95	507.430,61	84.564,00	3.654,00	-----	595.648,61
			445.717,56	84.564,00	-----	-----	530.281,56
			32.111,03	-----	-----	-----	32.111,03
			29.602,02	-----	-----	-----	29.602,02
85228	- Opiekun Prawny wraz z kosztami obsługi				3.654,00	-----	3.654,00
85228	Usługi Opiekunów i specjalistyczne usługi opiekuńcze	15.496,00	14.056,00	-----	1.440,00	-----	15.496,00
85230	Dożywianie	225.078,00	45.742,10	179.200,00	-----	-----	224.942,10
85295	Pozostała działalność	10.382,05	9.208,28	-----	-----	-----	9.208,28
	Prace społecznie – użyteczne		6.718,28	-----	-----	-----	6.718,28
	Pozostała działalność		2.490,00	-----	-----	-----	2.490,00
85395	Pozostałe zadania w zakresie polityki społecznej • Projekt „Nowe horyzonty” w tym wkład własny 38.100,00 zł	503.651,27	-----	-----	-----	-----	408.952,60
	W tym koszty pokrycia zatrudnienia pracownika socjalnego, Koordynatora Projektu, umowy zlecenia(wynagrodzenia wraz z pochodnymi, ekwiwalenty)		-----	-----	-----	-----	119.596,00
85415	Pomoc materialna o charakterze socjalnym	32.638,00	5.812,33	23.249,34	-----	-----	29.061,67
85501	Świadczenie wychowawcze	9.091.493,00	-----	-----	9.091.492,38	-----	9.091.492,38
	Świadczenie wychowawcze		-----	-----	9.014.215,38	-----	9.014.215,38

