

Projekt

**UCHWAŁA NR .....**  
**RADY MIASTA SUCHA BESKIDZKA**

z dnia 27 września 2022 r.

**w sprawie: przyjęcia sprawozdania z realizacji w latach 2020-2022 "Gminnego programu opieki nad zabytkami dla miasta Sucha Beskidzka na lata 2020-2023".**

Na podstawie art. 18 ust. 2 pkt 15 ustawy z dnia 08 marca 1990 r. o samorządzie gminnym (tekst jednolity Dz. U. z 2022 r. poz. 559 z późniejszymi zmianami) oraz art. 87 ust. 5 ustawy z dnia 23 lipca 2003 r. o ochronie zabytków i opiece nad zabytkami (Dz. U. z 2022 r. poz. 840 tekst jednolity) Rada Miasta Sucha Beskidzka uchwala, co następuje:

§ 1. Przyjmuje sprawozdanie z realizacji w latach 2020-2022 „Gminnego programu opieki nad zabytkami miasta Sucha Beskidzka na lata 2020-2023” stanowiące załącznik do niniejszej uchwały.

§ 2. Wykonanie uchwały powierza Burmistrzowi Miasta Sucha Beskidzka.

§ 3. Uchwała wchodzi w życie z dniem podjęcia.

Załącznik do uchwały Nr .....  
Rady Miasta Sucha Beskidzka  
z dnia 27 września 2022 r.

**SPRAWOZDANIE Z REALIZACJI  
W LATACH 2020-2022  
„GMINNEGO PROGRAMU OPIEKI  
NAD ZABYTKAMI DLA MIASTA SUCHA  
BESKIDZKA NA LATA 2020-2023”**



Sucha Beskidzka, wrzesień 2022 r.

## Spis treści

1. WSTĘP.....	3
2. Podstawa prawna sporządzenia sprawozdania z realizacji Gminnego Programu Opieki nad Zabytkami Gminy Sucha Beskidzka.....	3
3. Rejestry, ewidencje i prawo miejscowe dotyczące zabytków.....	4
3.1. Rejestr zabytków .....	4
3.2. Gminna ewidencja zabytków Suchej Beskidzkiej .....	4
3.3. Prawo miejscowe dotyczące zabytków .....	5
4. Inwestycje podejmowane przy zabytkach.....	8
4.1. Utrzymanie obiektów zabytkowych we właściwym stanie technicznym i estetycznym oraz prowadzenie prac remontowo - konserwatorskich przy obiektach zabytkowych, stanowiących własność gminy. ....	8
4.2. Utrzymanie obiektów zabytkowych we właściwym stanie technicznym i estetycznym oraz prowadzenie prac remontowo – konserwatorskich przy obiektach zabytkowych, niestanowiących własności gminy.....	12
5. Promocja i edukacja .....	24
5.1. Promocja obiektów zabytkowych oraz walorów turystycznych Suchej Beskidzkiej .....	24
5.1.1. Rejestr kapliczek i przydrożnych figur .....	26
5.1.2. Wydawanie i wspieranie publikacji, przewodników poświęconych problematyce dziedzictwa kulturowego gminy.....	26
5.1.3. Działania związane z udostępnieniem mieszkańcom i turystom informacji dotyczącej walorów zabytkowych gminy.....	26
5.2. Prowadzenie działalności edukacyjnej skierowanej do dzieci i młodzieży szkolnej poprzez organizowanie dla niej: wystaw, konkursów szkolnych popularyzujących historię gminy oraz jej zabytki .....	27
5.3. Pozostałe działania popularyzujące dziedzictwo kulturowe miasta Sucha Beskidzka.....	28
6. Pielęgnacja zabytkowej zieleni .....	29
7. Podsumowanie .....	30

## **1. WSTĘP**

Ochrona materialnego dziedzictwa kulturowego oraz opieka nad zabytkami w Gminie Sucha Beskidzka została zatwierdzona w 2020 r. uchwałą Nr XX/170/2020 Rady Miasta Sucha Beskidzka z dnia 28 września 2020 r. w sprawie: przyjęcia Gminnego Programu Opieki nad zabytkami miasta Sucha Beskidzka na lata 2020 - 2023.

W programie zostały określone priorytety i kierunki działań zarówno samorządu gminnego, jak i mieszkańców gminy Sucha Beskidzka.

Celem programu było aktywne i efektywne zarządzanie zasobami dziedzictwa kulturowego gminy, poprzez wyznaczenie podstawowych kierunków działań i budowanie spójnej polityki ochrony zabytków w perspektywie wieloletniej. Oczekiwane rezultaty to poprawa stanu zachowania zabytków, wyeksponowanie walorów krajobrazu kulturowego oraz wykorzystanie zabytków na potrzeby turystyczne, społeczne i gospodarcze.

Niniejsze sprawozdanie obejmuje realizację zadań dla wyznaczonych celów, zawartych w Gminnym programie opieki nad zabytkami miasta Sucha Beskidzka na lata 2020 – 2023, w okresie: od września 2020 r. do września 2022 r.

## **2. Podstawa prawna sporządzenia sprawozdania z realizacji Gminnego Programu Opieki nad Zabytkami Gminy Sucha Beskidzka**

Zgodnie z art. 87 ust. 5 ustawy z dnia 23 lipca 2003 r. o ochronie zabytków i opiece nad zabytkami (Dz. U. z 2022 r. poz. 840 tekst jednolity) Burmistrz Miasta zobowiązany jest do sporządzania sprawozdań z realizacji gminnego programu opieki nad zabytkami i przedstawiania ich Radzie Miasta. Sprawozdanie ma na celu analizę efektywności i określenie zasadności kierunków działań przyjętych w programach w kontekście zmieniających się uwarunkowań prawnych, ekonomicznych i społecznych. Pomoże ocenić realizację zadań oraz przyjęte rozwiązania formalno-finansowe i w efekcie sformułować wnioski na potrzeby kolejnego programu oraz innych gminnych dokumentów strategicznych na następne lata.

### **3. Rejestry, ewidencje i prawo miejscowe dotyczące zabytków**

#### **3.1. Rejestr zabytków**

Zabytkiem nieruchomym jest nieruchomość, jej część lub zespół nieruchomości, które są dziełem człowieka lub są związane z jego działalnością. Zabytkiem nieruchomym są także nieruchome zabytki archeologiczne, będące pozostałością (powierzchniową, podziemną lub podwodną) egzystencji człowieka.

Zgodnie z ustawą z dnia 23 kwietnia 1964 r. kodeks cywilny (tekst jednolity Dz. U. z 2022 r. poz. 1360 z późniejszymi zmianami) nieruchomości dzieli się na trzy rodzaje:

1. gruntowe stanowiące część powierzchni ziemi,
2. budynkowe trwale związane z gruntem,
3. lokalowe będące częścią budynku.

Zabytkiem nieruchomym może być wybrana część lub całość nieruchomości. Oprócz budynków lub budowli zabytki nieruchome to także miejsca upamiętniające wydarzenia historyczne lub działalność wybitnych ludzi lub instytucji. W ww. ustawie wymienione są także krajobrazy kulturowe, układy urbanistyczne i ruralistyczne, budownictwo obronne, obiekty techniki, cmentarze i parki. Ze względu na posiadane wartości historyczne, artystyczne lub naukowe w interesie społecznym jest zachowanie zabytków poprzez otoczenie ich ochroną i opieką.

Najcenniejsze zabytki wpisuje się do rejestru zabytków, który prowadzi wojewódzki konserwator zabytków. Do rejestru wpisuje się zabytek nieruchomy na podstawie decyzji wydanej przez wojewódzkiego konserwatora zabytków z urzędu, bądź na wniosek właściciela zabytku lub użytkownika wieczystego gruntu, na którym znajduje się zabytek nieruchomy. Do tego wykazu może być również wpisane otoczenie zabytku wpisanego do rejestru, a także nazwa geograficzna, historyczna lub tradycyjna.

#### **3.2. Gminna ewidencja zabytków Suchej Beskidzkiej**

Zgodnie z art. 22 ust. 4 i ust. 5 ustawy z dnia 23 lipca 2003 r. o ochronie zabytków i opiece nad zabytkami (Dz. U. z 2022 r. poz. 840 tekst jednolity) Burmistrz Miasta Sucha Beskidzka prowadzi Gminną Ewidencję Zabytków, w formie kart adresowych zabytków nieruchomych znajdujących się na terenie miasta.

W Gminnej Ewidencji Zabytków miasta Sucha Beskidzka wpisanych jest 189 pozycji, w tym 11 obiektów wpisanych jest do rejestru zabytków nieruchomych województwa małopolskiego tj.:

1. układ urbanistyczny,
2. kościół poklasztorny pw. Nawiedzenia N.M.P. d. Kanoników Laterańskich z otoczeniem, kaplicą-dzwonnicą na cmentarzu przykościelnym, dwoma kaplicami, ogrodzeniem oraz drzewostanem,
3. kościół parafialny (tzw. „nowy) pw. Nawiedzenia N.M.P. wraz z przewiązką, łączącą budynek z kościołem poklasztornym,
4. budynek plebanii wraz z budynkiem bramnym,
5. cmentarz parafialny wraz z układem, kaplicą, zabytkowymi mogiłami, nagrobkami i pomnikami, istniejącym ogrodzeniem oraz zielenią cmentarną,
6. zamek wraz z otoczeniem, w tym dziedziniec arkadowy, dziedziniec i zespół zabudowy gospodarczej na pd. – zachód od zamku oraz założony w XVIII w. park wraz ze stawem, kanałem, mostem i drzewostanem,
7. karczma drewniana „Rzym”,
8. dom drewniany przy ul. Mickiewicza 38,
9. budynek mieszkalno-gospodarczy przy ul. Mickiewicza 130,
10. dom przy ul. Role 182/55,
11. dawny dworek oficjalistów zamkowych przy ul. Mickiewicza 36.

Małopolski Wojewódzki Konserwator Zabytków w Krakowie decyzjami z dnia 17 sierpnia 2020 r. wpisał do rejestru zabytków województwa małopolskiego następujące obiekty:

1. kaplica Konfederatów Barskich, usytuowanej na górze Jasień w Suchoj Beskidzkiej,
2. budynek nadleśnictwa przy ul. Zamkowej 7 w Suchoj Beskidzkiej.

### **3.3. Prawo miejscowe dotyczące zabytków**

We wszystkich opracowywanych dla terenu Gminy Sucha Beskidzka dokumentach studialnych oraz mających charakter prawa miejscowego dotyczących polityki przestrzennej, gminne organy samorządowe na bieżąco:

- uwzględniają ochronę zabytków ujętych w gminnej ewidencji zabytków,

- uwzględniają zasady ochrony odnoszące się do wszelkich stref ochrony konserwatorskiej, w tym stref występowania stanowisk archeologicznych,
- wprowadzają zapisy zapewniające prawidłową ochronę archeologicznego dziedzictwa kulturowego w stosunku do stref występowania stanowisk archeologicznych oraz innych obszarów chronionych.

Na obszarze miasta Sucha Beskidzka, w okresie za który sporządzane jest sprawozdanie tj. wrzesień 2020 r. - wrzesień 2022 r. obowiązywał miejscowy plan zagospodarowania przestrzennego zatwierdzony w 2019 r.

Ustalenia dotyczące dziedzictwa kulturowego i zabytków zawarte zostały w miejscowym planie zagospodarowania przestrzennego terenu miasta Sucha Beskidzka - Uchwała Nr XI/87/2019 Rady Miasta Sucha Beskidzka z dnia 30 września 2019 r.

Dla obiektów wpisanych do rejestru zabytków, obowiązują zasady ochrony określone w ustawie z dnia 23 lipca 2003 r. o ochronie zabytków i opiece nad zabytkami (Dz. U. z 2022 r. poz. 840 tekst jednolity). Natomiast dla obiektów wpisanych do gminnej ewidencji zabytków, wprowadzone zostały następujące zasady ochrony:

1. zachowanie i utrzymanie formy zabytkowej i detalu architektonicznego,
2. zakaz przekształceń powodujących obniżenie wartości historycznych, estetycznych i architektonicznych,
3. zakaz wprowadzania elementów zagospodarowania terenu przesłaniających ekspozycję obiektów zabytkowych od strony dróg publicznych,
4. w przypadku przebudowy drogi wymuszającej przeniesienie zabytkowych krzyży lub kapliczek przydrożnych, należy zapewnić nową lokalizację możliwie najbliższą pierwotnej.

Miejscowy plan zagospodarowania przestrzennego miasta Sucha Beskidzka zatwierdzony w 2019 r. wprowadzał także zasady ochrony konserwatorskiej obszarów obejmujących zabytkowe zespoły takie jak: układ urbanistyczny, zespół zamku wraz z parkiem, zespół kościoła parafialnego p. w. Nawiedzenia N. M. P., cmentarz parafialny. Obowiązujące zasady dla ww. obszarów:

1. zachowanie zasadniczych elementów historycznego rozplanowania, w szczególności utrzymanie pierzei zabudowy,

2. dostosowanie nowej zabudowy do historycznej kompozycji urbanistycznej w zakresie skali, bryły obiektów, sytuacji na działce oraz ogólnej kompozycji fasad, w szczególności wzajemnych proporcji powierzchni murów, otworów i dachów obiektów,
3. dostosowanie nowych elementów zagospodarowania do historycznej kompozycji urbanistycznej, do skali, gabarytów, podziałów architektonicznych,
4. stosowane materiały budowlane winny nawiązywać swoim charakterem (wyglądem) do materiałów tradycyjnych,
5. dopasowanie programów użytkowych do historycznej funkcji obiektów i zespołów zabytkowych, poprzez adaptację, modernizację i przebudowę (wymianę kubatury w złym stanie technicznym), zgodnie z funkcją terenów,
6. realizację pełnego programu działań w zakresie sanacji zabudowy poprzez realizację i modernizację systemów infrastruktury technicznej.

Na obszarze objętym miejscowym planem zagospodarowania przestrzennego miasta Sucha Beskidzka wskazane zostały stanowiska archeologiczne. Opieka nad zabytkami archeologicznymi realizuje się przede wszystkim poprzez nadzory i badania archeologiczne prowadzone w ramach inwestycji i prac ziemnych podejmowanych na terenie stanowisk archeologicznych. Pozwolenia na prowadzenie badań oraz nadzorów archeologicznych wydaje właściwy miejscowo wojewódzki konserwator zabytków.

Na terenie objętym miejscowym planem zagospodarowania przestrzennego miasta wskazane zostały stanowiska archeologiczne, dla których obowiązują postępowania szczegółowe, określone w ustawie o ochronie zabytków i opiece nad zabytkami. W uchwale ustalono następujące zasady dotyczące stanowisk archeologicznych:

1. współdziałanie w zakresie zamierzeń związanych z prowadzeniem robót ziemnych z odpowiednim organem do spraw ochrony zabytków, w tym powiadomienie o zamiarze prowadzenia robót ziemnych, zgodnie z przepisami odrębnymi,
2. zapewnienie warunków dla nadzoru archeologicznego lub badań archeologicznych.

Ochronie podlegają przypadkowo dokonane odkrycia zabytków i obiektów archeologicznych oraz znalezisk przedmiotów, co do których istnieje przypuszczenie, że mogą być zabytkami archeologicznymi, wstrzymanie robót w miejscu odkrycia, zabezpieczenie znaleziska i powiadomienie o odkryciu właściwych służb ochrony zabytków, zgodnie z obowiązującymi przepisami, a w szczególności ustawie o ochronie zabytków i opiece nad zabytkami i przepisami odrębnymi.



## 4. Inwestycje podejmowane przy zabytkach

### 4.1. Utrzymanie obiektów zabytkowych we właściwym stanie technicznym i estetycznym oraz prowadzenie prac remontowo - konserwatorskich przy obiektach zabytkowych, stanowiących własność gminy

#### Konserwacja kamiennego kominka znajdującego się w Sali Rycerskiej zamku suskiego

Okres realizacji prac: sierpień – wrzesień 2022 r.

Wartość prac wraz programem prac konserwatorskich: 44.956,50 zł. Zadanie realizowane ze środków uzyskanych z Funduszu Przeciwdziałania COVID-19 dla gmin.

W Sali Rycerskiej zamku, zwanej marszałkowską lub kominkową znajduje się kamienny kominek z 1616 r. Obiekt stanowi bogatą dekorację rzeźbiarską oraz kamienną i jest jednym z nielicznych przykładów zabytków zachowanych w swojej pierwotnej formie, a obecnie zaliczany jest do zabytków sztuki najwyższej klasy. Celem prac konserwatorskich było zahamowanie procesu niszczenia oraz zabezpieczenie zachowanej kamieniarki, a także przywrócenie jej pierwotnych walorów estetycznych i historycznych. W ramach robót wykonano zabiegi techniczne i estetyczne polegające na oczyszczeniu, impregnacji i uzupełnieniu ubytków w elementach kamiennych kominka. Ponadto dokonano konserwacji techniczno-estetycznej wnętrza paleniska wyłożonego cegłą szamotową oraz uzupełniono elementy metalowego rusztu.



Kominek przed renowacją



Elementy kamiennego kominka przed renowacją

### **Opracowanie dokumentacji projektowej przebudowy rynku wraz z jego otoczeniem w Suchej Beskidzkiej**

Okres realizacji projektu: grudzień 2019 r. – maj 2022 r.

Koszt opracowanej dokumentacji projektowej: 220.170,00 zł.

Opracowano wielobranżową dokumentację projektową przebudowy Rynku w Suchej Beskidzkiej wraz z jego otoczeniem. Projekt rewitalizacji tej części miasta został zatwierdzony przez Małopolskiego Wojewódzkiego Konserwatora Zabytków w Krakowie, a także uzyskano pozwolenie na wykonanie prac budowlanych. Układ urbanistyczny miasta Sucha Beskidzka, w skład którego wchodzi m.in. Rynek wpisany jest do Rejestru Zabytków Województwa Małopolskiego, nr decyzji KL.IV-5340/51/87 z dnia 04 września 1987 r. (Księga A-511). Rewitalizacja ma na celu odnowienie i uporządkowanie przestrzeni Rynku oraz jego otoczenia. Projekt zakłada zwiększenie ilości terenów zielonych oraz wyeksponowanie zabytkowej karczmy „Rzym”. W centralnym miejscu zainstalowana będzie fontanna z elementem herbu miasta – podkowy. Rynek zostanie wyłożony płytami granitowymi. Na Młynówce zamontowana będzie atrapa koła młyńskiego, nawiązująca do historycznej nazwy „Na Młynach”. Ulica Rynek także zostanie przebudowana i poszerzona, w celu wytyczenia na niej lewoskrętu w kierunku ul. J. Piłsudskiego, co usprawni i uporządkuje ruch.

Przeprowadzona zostanie termomodernizacja Domu Katolickiego. Projekt przewiduje również stworzenie niewielkiego skweru u zbiegu ulic J. hr. Tarnowskiego i ul. Zamkowej. W ramach przedsięwzięcia przebudowane zostaną także chodniki w sąsiedztwie rynku oraz parkingi przy ul. J. Piłsudskiego i ul. T. Nieszczyńskiej.



Projekt zagospodarowania Rynku



WIDOK NA KARCZMĘ

Projekt zagospodarowania Rynku – widok na Karczmę „Rzym”



## **Opracowanie dokumentacji projektowej przebudowy zabytkowej oranżerii znajdującej się na terenie Zespołu Zamkowo-Parkowego**

Okres realizacji projektu : listopad 2021 r. – maj 2022 r.

Koszt opracowanej dokumentacji projektowej: 90.800,00 zł. Zadanie realizowane ze środków uzyskanych z Funduszu Przeciwdziałania COVID-19 dla gmin.

Ze względu na bardzo zły stan oranżerii zlokalizowanej na terenie Zespołu Zamkowo-Parkowego w Suchej Beskidzkiej, w latach 2018-2019 przeprowadzono niezbędne prace, które zatrzymały proces destrukcji zabytkowego obiektu. Kolejnym etapem działania jest przeprowadzenie pełnej rewitalizacji oranżerii, nadania jej nowych funkcji i udostępnienie społeczeństwu. W związku z tym, sporządzono projekt architektoniczno-budowlany, który przewiduje przebudowę budynku z istniejącymi instalacjami oraz wykonanie przyłączy. Zabezpieczone będą elementy kamienne elewacji, wykonana izolacja przeciwwodna i przeciwwilgociowa. Odtworzony zostanie taras, który oparty będzie na murze oporowym, a także wykonane będą schody do budynku i uporządkowany teren przed oranżerią. Obiekt będzie zaadoptowany na usługi w postaci kawiarni wraz z kręgielnią. Uwzględniona zostanie przewodnia idea budynku, jako historyczna funkcja ogrodowa.

## **Wykonanie dokumentacji projektowej budowy kotłowni gazowej oraz wewnętrznej instalacji centralnego ogrzewania w zamku suskim**

Okres realizacji prac: wrzesień 2021 r. – wrzesień 2022 r.

Koszt opracowanej dokumentacji projektowej: 51.660,00 zł. Zadanie realizowane ze środków uzyskanych z Funduszu Przeciwdziałania COVID-19 dla gmin.

W związku z zamiarem kontynuacji prac renowacyjnych i remontowych zabytkowej substancji zamku suskiego, a w szczególności stworzenia właściwych warunków dla zgromadzonych w nim dzieł sztuki oraz funkcjonowania znajdujących się w zamku instytucji, przystąpiono do przebudowy centralnego ogrzewania. Instalacja wykonana zostanie w części poziomym parteru, a także w pomieszczeniach znajdujących się na I oraz II piętrze obiektu z wyłączeniem części zajętej przez szkołę oraz pomieszczeń zajmowanych dotychczas przez Miejski Ośrodek Kultury, gdzie funkcjonują instalacje ogrzewane gazem.

W ramach pierwszego etapu inwestycji wykonano dokumentację projektową budowy kotłowni gazowej o mocy 220 kW wraz z wewnętrzną instalacją oraz przebudowy istniejącego już centralnego ogrzewania. W celu osiągnięcia zamierzonego celu cieplnego, wymieniony zostanie kocioł gazowy o mocy 40 kW, usytuowany na II piętrze skrzydła zachodniego obiektu,

na kocioł gazowy o większych parametrach. W ramach prac przebudowana będzie część instalacji gazowej na poziomie parteru, w sali wystawowej (I piętro) oraz w pomieszczeniu istniejącej kotłowni. Dokumentacja została przesłana do Małopolskiego Wojewódzkiego Konserwatora Zabytków w Krakowie, w celu uzyskania pozwolenia na prowadzenie robót budowlanych w zamku suskim.

#### **Zapewnienie bezpieczeństwa przeciwpożarowego w zamku suskim – wykonanie dokumentacji projektowej**

Okres realizacji projektu: listopad 2021 r. – wrzesień 2022 r.

Wartość prac związanych z wykonaniem projektu: 79.950,00 zł. Projekt zrealizowany ze środków uzyskanych z Funduszu Przeciwdziałania COVID-19 dla gmin.

Zapewnienie bezpieczeństwa przeciwpożarowego jednego z najwspanialszych zabytków Suchej Beskidzkiej jest ważnym zadaniem dla właściciela nieruchomości. Z uwagi na charakter obiektu nie wszędzie mogą w nim zostać zastosowane standardowe rozwiązania ochrony przeciwpożarowej. W tym celu sporządzona została ekspertyza techniczna w zakresie rozwiązań zamiennych do niespełnionych wymagań przeciwpożarowych w zamku, którą zatwierdził Małopolski Wojewódzki Konserwator Zabytków w Krakowie oraz Komendant Wojewódzkiej Państwowej Straży Pożarnej w Krakowie. Na podstawie ekspertyzy wykonano dokumentację projektową urządzeń przeciwpożarowych i zastosowanych rozwiązań w zakresie ochrony przeciwpożarowej w obiekcie, którą przedłożono Małopolskiemu Wojewódzkiemu Konserwatorowi Zabytków w Krakowie, w celu uzyskania pozwolenia na prowadzenie robót budowlanych w zamku suskim.

#### **4.2. Utrzymanie obiektów zabytkowych we właściwym stanie technicznym i estetycznym oraz prowadzenie prac remontowo – konserwatorskich przy obiektach zabytkowych, niestanowiących własności gminy**

##### **Realizacja prac konserwatorskich i restauratorskich w kościele parafialnym w Suchej Beskidzkiej**

Okres realizacji prac: lipiec 2019 r. – wrzesień 2022 r.

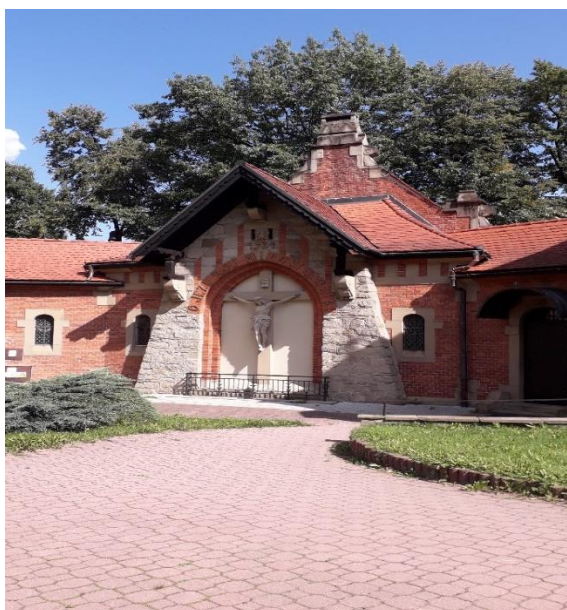
Szacunkowa wartość prac dla całego obiektu: 600.000,00 zł, w tym 30.000,00 zł - dotacja Gminy Sucha Beskidzka.

Zakres prac konserwatorskich objął część ściany zewnętrznej od strony południowo-zachodniej i południowo-wschodniej kościoła do wysokości około 10 m. Oczyszczono cegłę oraz kamień, wzmocniono fundamenty kamienne, wykonano rekonstrukcję wątków ceglanych i kamiennych oraz scalenia kolorystycznego. Dokonano rekonstrukcji zewnętrznych elementów dekoracyjnych (sterczyn). Zabezpieczono elementy kamienne elewacji, wykonano izolację przeciwwodną i przeciwwilgociową.



Kościół – ściana południowo-zachodnia

Odreštaurowano przewiązkę łączącą „nowy” kościół z kościołem poklasztornym. Oczyszczono i uzupełniono ubytki w kamiennej figurze, a także wykonano drewnianą konstrukcję daszku nad krzyżem.



Kościół – odrestaurowana przewiązka.

Wykonano prace konserwacyjne ściany zewnętrznej wieży znajdującej się w północno-wschodniej części kościoła (do wysokości przypory).



Wieża północno-wschodnia kościoła

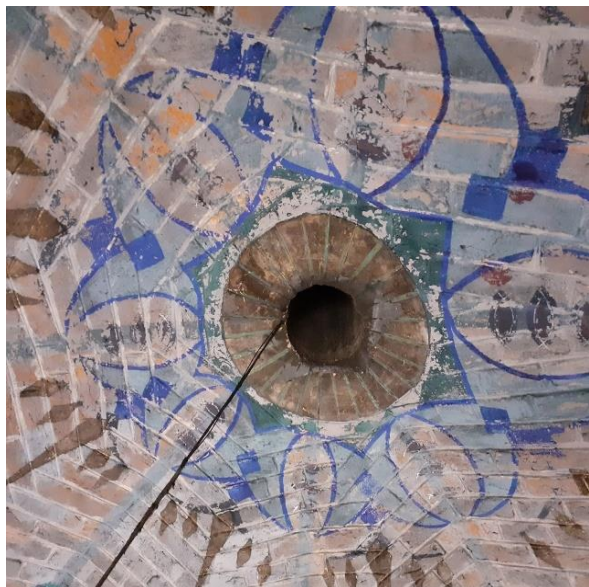
Wymieniono część drewnianej konstrukcji oraz pokrycia dachu. Wymieniono krzyż na wieży kościoła. Dokonano renowacji stolarki drzwiowej.



Wieża kościoła



Oczyszczono cegłę i elementy kamienne w całym kościele oraz uzupełniono ubytki w cegle. Ściany poddane zostały sterylizacji. Oczyszczono polichromię i przeprowadzono jej konserwację.



Polichromia przed konserwacją  
(foto. Parafia NNMP Sucha Beskidzka)



Polichromia po konserwacji  
(foto. Parafia NNMP Sucha Beskidzka)

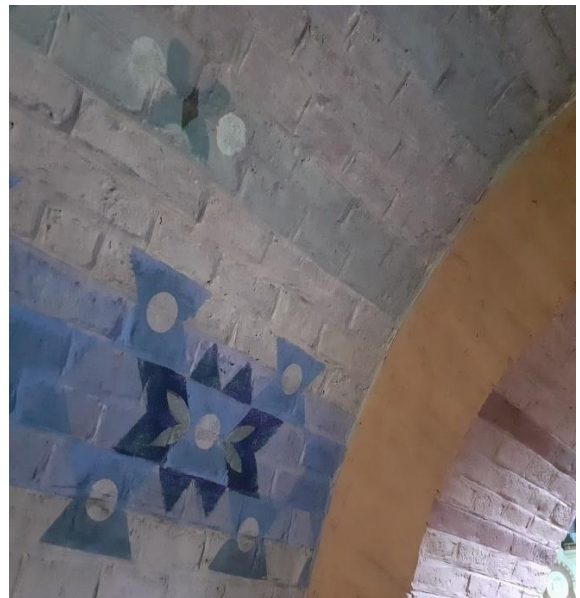


Fragment ściany przed oczyszczeniem i po konserwacji oraz malowaniu  
(foto. Parafia NNMP Sucha Beskidzka)

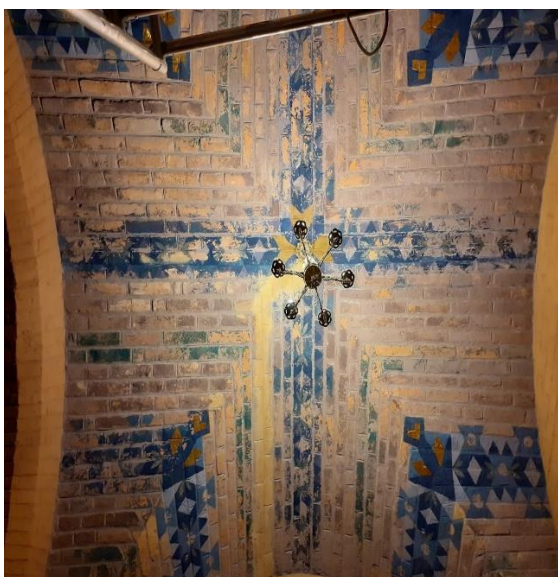




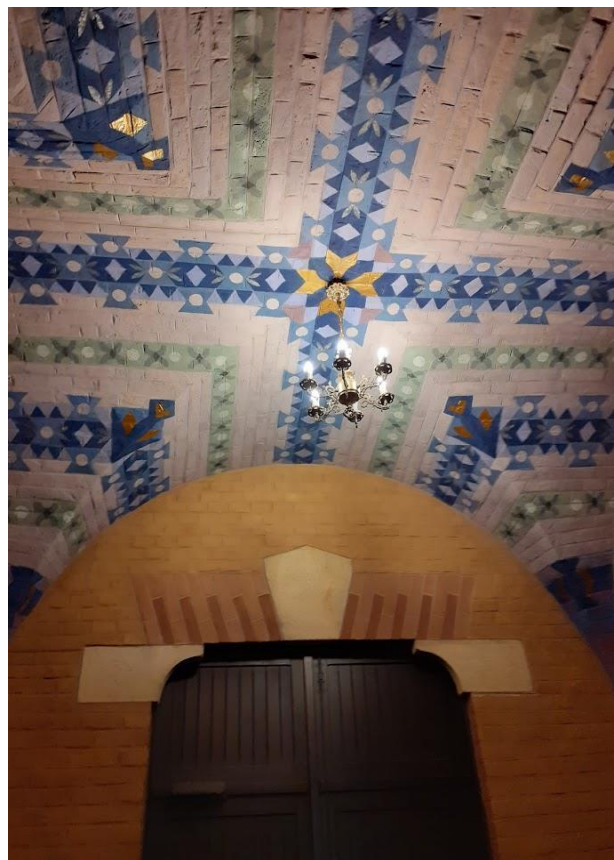
**Polichromia przed konserwacją**  
(foto. Parafia NNMP Sucha Beskidzka)



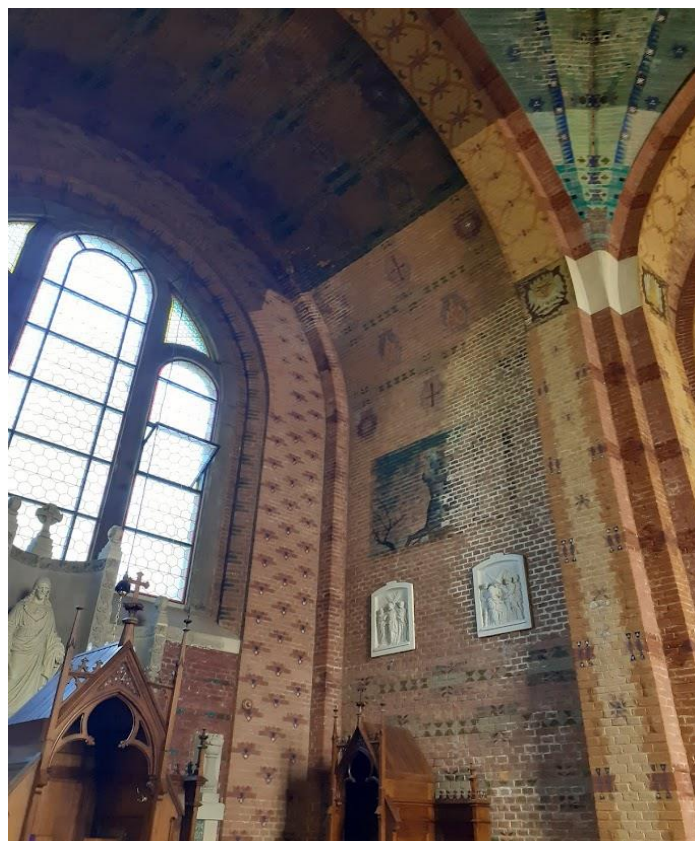
**Polichromia po oczyszczeniu i malowaniu**  
(foto. Parafia NNMP Sucha Beskidzka)



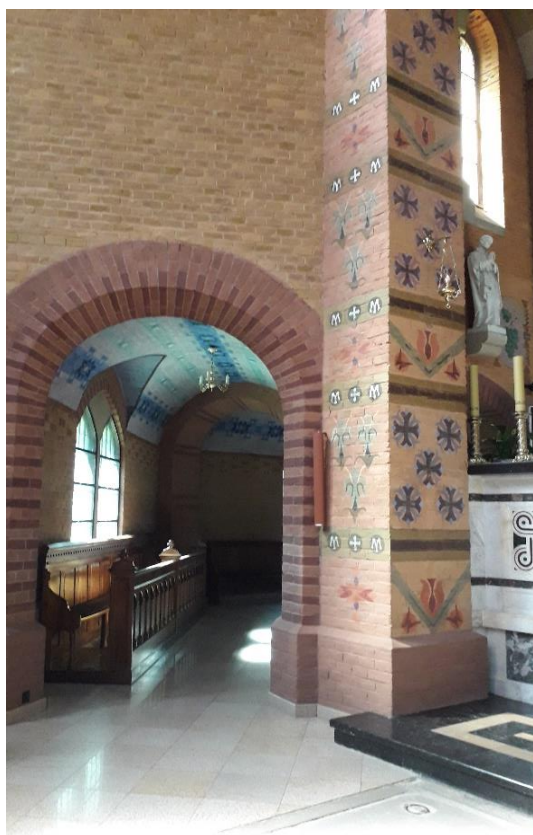
**Polichromia przed konserwacją**  
(foto. Parafia NNMP Sucha Beskidzka)



**Polichromia po oczyszczeniu i malowaniu**  
(foto. Parafia NNMP Sucha Beskidzka)



Fragment ściany Ołtarza Serca Pana Jezusa – w trakcie oczyszczania  
(foto. Parafia NNMP Sucha Beskidzka)



Ściany kościoła po oczyszczeniu, konserwacji i malowaniu





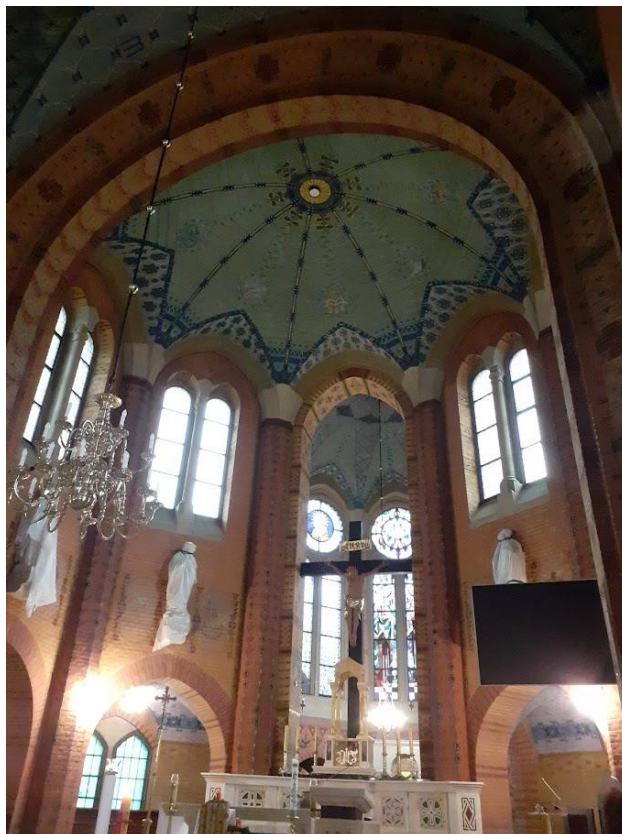
Ściany kościoła po oczyszczeniu, konserwacji i malowaniu

Przeprowadzono konserwację ambony wraz z baldachimem i drewnianymi figurami aniołów. Wykonano pełną konserwację figury św. Antoniego, znajdującej się na ołtarzu Najświętszego Serca Pana Jezusa. Oczyszczono ołtarze boczne wraz ze znajdującymi się tam figurami, a także płaskorzeźby przedstawiające drogę krzyżową.



Ambona z baldachimem po konserwacji

Przeprowadzono konserwację wszystkich instrumentów znajdujących się na chórze muzycznym. Wykonano nowe tabernakulum oraz daszek nad nim. Oczyszczono marmurowe elementy ołtarza, w tym chrzcielnicę, stół ofiarny, ambonę. Nad ołtarzem umieszczono drewniany krzyż z figurą Chrystusa, inskrypcją INRI.



Ołtarz główny po odnowieniu

**Prace renowacyjno-konserwatorskie kamiennej kapliczki z figurą św. Antoniego Padewskiego z 1918 r. znajdującej się przy ul. Role w Suchej Beskidzkiej.**

Okres realizacji prac: I etap październik – listopad 2019 r., II etap: sierpień – listopad 2020 r.

Wartość prac:

I etap: 30.000,00 zł, w tym dofinansowanie 10.000,00 zł zostało pozyskane z Urzędu Marszałkowskiego Województwa Małopolskiego, w ramach konkursu „Kapliczka\_2019”, 20.000,00 zł stanowił wkład własny gminy,

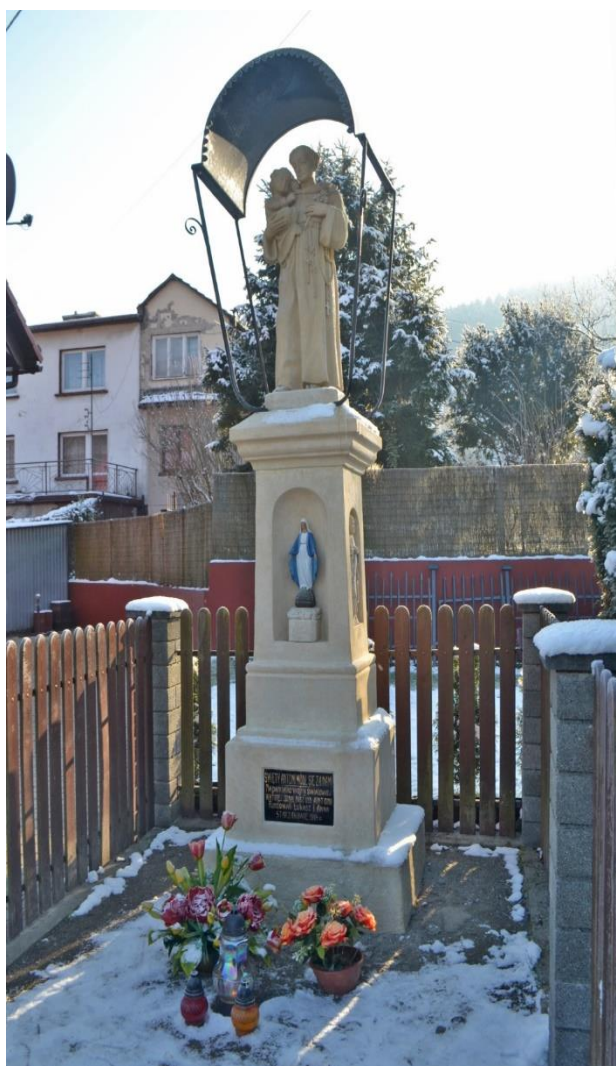
II etap: 13.050,00 zł, w tym dofinansowanie 6.500,00 zł zostało pozyskane z Urzędu Marszałkowskiego Województwa Małopolskiego, w ramach konkursu „Kapliczka\_2020”, 6.550,00 zł stanowił wkład własny gminy.



Przeprowadzono renowację i konserwację kamiennej kapliczki z figurą św. Antoniego Padewskiego z 1918 r. znajdującej się przy ul. Role w Suchej Beskidzkiej, która wpisana jest do Gminnej Ewidencji Zabytków Miasta Sucha Beskidzka. Celem prac była konserwacja techniczna i estetyczna obiektu małej architektury sakralnej. Dzięki podjęciu natychmiastowych prac uratowano i przywrócono do pierwotnej świetności kapliczkę, a także zahamowano proces niszczenia i przywrócono walory estetyczne i historyczne rzeźby przedstawiającej postać św. Antoniego Padewskiego.



Kapliczka przed renowacją



Kapliczka po renowacji





Figura w niszy przed renowacją



Figura w niszy po renowacji



Figura w niszy przed renowacją



Figura w niszy po renowacji



## **Remont odtworzeniowo-restytucyjny schodów wejściowych oraz drewnianej werandy budynku PTTK „Ziemi Babiogórskiej” w Suchej Beskidzkiej**

Okres realizacji prac: sierpień – wrzesień 2022 r.

Wartość prac: 13.000,00 zł. Remont w całości sfinansowany ze środków Urzędu Marszałkowskiego Województwa Małopolskiego.

Zakres prac obejmował odtworzenie i wykonanie podłogi werandy oraz balustrady, z zachowaniem aktualnych podziałów oraz identycznych przekrojów, profili i fazowania. Wykonano również remont schodów i muru, które uzupełniono masami budowlanymi, a na stopniach i stopnicach położono płytki antypoślizgowe.

Prace remontowe miały charakter wyłącznie restytucyjny, który nie naruszał i nie zmieniał formy architektonicznej schodów oraz werandy. Remont miał na celu zabezpieczenie i utrwalenie zabytkowej substancji obiektu i jego detali oraz zahamowanie procesów ich destrukcji.

Budynek stanowiący siedzibę Oddziału Polskiego Towarzystwa Turystyczno-Krajoznawczego „Ziemi Babiogórskiej” im. Prof. Dr Walerego Goetla w Suchej Beskidzkiej wpisany jest do Rejestru Zabytków Województwa Małopolskiego, nr decyzji KL.IV-5340/65/87 z dnia 19 czerwca 1987 r. (Księga A-507).



Weranda i schody do budynku przed remontem



Weranda i schody do budynku po remoncie

### **Wymiana źródła ciepła w budynku PTTK „Ziemi Babiogórskiej” w Suchej Beskidzkiej**

Okres realizacji prac: sierpień – wrzesień 2021 r.

Wartość prac: 43.614,90 zł, w tym dofinansowanie 7.500,00 zł zostało pozyskane z dotacji udzielonej przez Gminę Sucha Beskidzka, a 36.114,90 zł stanowił wkład własny Oddziału PTTK w Suchej Beskidzkiej.

W ramach inwestycji dokonano zmiany źródła ogrzewania zabytkowego budynku z kotłowni węglowej na kotłownię gazową. Zamontowano piec gazowy kondensacyjny dwufunkcyjny, wykonano nową instalację centralnego ogrzewania oraz zainstalowano nowe grzejniki w całym obiekcie.



## 5. Promocja i edukacja

### 5.1. Promocja obiektów zabytkowych oraz walorów turystycznych Suchej Beskidzkiej

Promocja obiektów zabytkowych, a także popularyzacja dziedzictwa kulturowego oraz walorów turystycznych miasta Sucha Beskidzka realizowana jest przez Urząd Miasta wraz z instytucjami: Muzeum Miejskie Suchej Beskidzkiej, Bibliotekę Suską oraz Centrum Kultury i Filmu im. Billego Wildera w Suchej Beskidzkiej.

Muzeum Miejskie Suchej Beskidzkiej prowadzi inwentaryzację zabytków architektury i sztuki wraz z digitalizacją gromadzonych zasobów. Prezentuje zbiory historyczne: malarstwo, pamiątki, starodruki, ryciny, związane z historią zamku oraz Parafii suskiej z okresu XVI - XVIII w., dokumenty, fotogramy, pamiątki związane z historią Suchej Beskidzkiej. Udostępnia zbiory artystyczne i archeologiczne w ramach ekspozycji stałych m.in. malarstwo nowożytne i broń myśliwska z kolekcji Habsburskiej, zbiory Marii i Emila Zegadłowicza „Miłość do człowieka – miłość do sztuki – miłość do natury”, kolekcji etnograficznej obrazującej kulturę ludową mieszkańców Ziemi Suskiej – Górali Babiogórskich i Żywieckich, wystawa historyczno-archeologiczna „Najstarsze osadnictwo w dolinie Skawy”. W okresie obejmującym niniejsze sprawozdanie, Muzeum Miejskie Suchej Beskidzkiej organizowało czasowe wystawy sztuki polskiej i europejskiej m.in.:

- „Wspomnienia z Kina Smrek” – wirtualna wystawa prezentująca szklane slajdy z reklamami sklepów i punktów usługowych z Suchej Beskidzkiej, które w suskim kinie wyświetlane były przed projekcją filmów,
- „Miasto Kolejarzy. Historia kolei w Suchej Beskidzkiej 1884-2021”,
- „Produkt Lokalny Podbabiogórza” (współorganizator Stowarzyszenie Lokalna Grupa Działania „Podbabiogórze”),
- „Polscy Amerykanie/Amerykańscy Polacy” – wystawa outdoorowa na dziedzińcu zamku,
- „Szopki i Ozdoby Bożonarodzeniowe”.

Ponadto organizuje spotkania i konferencje popularno-naukowe, a także prowadzi działalność edukacyjną i wydawniczą. Nakładem Muzeum Miejskiego w Suchej Beskidzkiej przy wsparciu finansowym Gminy Sucha Beskidzka wydano publikację albumową pt. „Od Galicyjskiej kolei transwersalnej do miasta kolejarzy. Historia Kolei w Suchej

Beskidzkiej. W dziale regionalnym mieszczącym się w "Domku Ogrodnika" można obejrzeć kolekcję etnograficzną obrazującą kulturę ludową mieszkańców Ziemi Suskiej - Górali Babiogórskich i Żywieckich. Muzeum Miejskie w Suchej Beskidzkiej dołączyło do ogólnopolskiej akcji nocnego zwiedzania muzeum „Noc w Muzeum”, które organizowane jest na zakończenie wakacji. Ponadto włączyło się w ogólnopolską akcję prowadzoną przez Ministerstwo Kultury i Dziedzictwa Narodowego „60+ Kultura”, której celem jest zachęcenie seniorów do uczestnictwa w życiu kulturalnym.

Centrum Kultury i Filmu im. Billego Wildera w Suchej Beskidzkiej współpracuje z instytucjami i organizacjami działającymi na terenie miasta. Organizuje wystawy, wernisaże, przeglądy i realizuje inne działania w zakresie popularyzacji dorobku kulturalnego. Podejmuje przedsięwzięcia edukacyjne i oświatowe, organizując przy współpracy Muzeum Miejskiego Suchej Beskidzkiej m.in. konkurs historyczno-geograficzny „Ocalić od zapomnienia - Sucha Beskidzka i okolice”. Promuje działalność literacką, artystyczną i inne formy twórczości mieszkańców Gminy. Wspiera działania zespołów muzycznych tj. Zespół Muzyki Dawnej im. GaspareCastiglione, Miejska Orkiestra Dęta, Miejski Chór „Jasień”, Zespoły Regionalne: Ziemia Suska i Mała Ziemia Suska, Kapela „Skobylicka” i Kapela „Smrek”.

Na mocy porozumienia pomiędzy Gminą Sucha Beskidzka z Powiatem Suskim, Biblioteka Suska pełni rolę biblioteki powiatowej dla powiatu suskiego. Instytucja gromadzi, opracowuje i udostępniania materiały biblioteczne służące obsłudze potrzeb informacyjnych, edukacyjnych i samokształceniowych, zwłaszcza dotyczących wiedzy o własnym regionie oraz dokumentujących jego dorobek kulturalny, naukowy i gospodarczy. Biblioteka Suska bierze czynny udział w życiu społeczności lokalnej, organizując różnorodne wydarzenia kulturalne, do których należą:

- wielka gra miejska “Wehikuł Czasu”,
- konkurs fotograficzny „Zdjęcie Powiatu Suskiego” w kategoriach: „Wydarzenia i życie codzienne” (fotografie ukazujące sceny z życia codziennego mieszkańców powiatu), „Przyroda i dziedzictwo kulturowe” (krajobraz i zabytki),
- Powiatowy Konkurs Recytatorski (poezji i prozy regionalnej) „W cieniu jodeł i świerków”,
- konkurs literacki – Podbabiogórskie Opowieści – Historia Alternatywna”.

### **5.1.1. Rejestr kapliczek i przydrożnych figur**

Muzeum Miejskie Suchej Beskidzkiej dokonało inwentaryzacji ponad 400 kaplic, kapliczek i przydrożnych figur położonych na terenie miasta Sucha Beskidzka, powiatu suskiego oraz miejscowości wchodzących w skład Stowarzyszenia Gmin Babiogórskich. Elektroniczna mapa kapliczek zamieszczona jest na stronie [www.zameksucha.pl](http://www.zameksucha.pl). Mapa zawiera opis podstawowy danego obiektu wraz z jego ikonografią oraz współrzędnymi geograficznymi. Dla ww. obiektów sakralnych założono karty inwentaryzacyjne z opisem naukowym.

### **5.1.2. Wydawanie i wspieranie publikacji, przewodników poświęconych problematyce dziedzictwa kulturowego gminy**

Urząd Miasta Sucha Beskidzka prowadzi szereg działań mających na celu promocję obiektów zabytkowych znajdujących się na terenie miasta, a także walorów turystyczno-krajobrazowych. W ramach promocji prowadzona jest działalność wydawnicza. Publikowane są informatory turystyczne przedstawiające historię Suchej Beskidzkiej, zabytki, szlaki turystyczne oraz dane dotyczące instytucji zlokalizowanych w mieście. Opracowywane są mapy turystyczne zawierające trasy rowerowe oraz ciekawe miejsca. Wszystkie ww. pozycje rozpowszechniane były wśród mieszkańców i turystów w punkcie Informacji Turystycznej mieszczącej się w zamku suskim oraz w Urzędzie Miasta Sucha Beskidzka.

### **5.1.3. Działania związane z udostępnieniem mieszkańcom i turystom informacji dotyczącej walorów zabytkowych gminy**

Gmina Sucha Beskidzka realizuje politykę promocyjną m.in. poprzez stronę internetową prowadzoną przez Urząd Miasta, gdzie na bieżąco umieszcza informacje i fotografie ze wszystkich uroczystości i wydarzeń mających miejsce w Suchej Beskidzkiej. Na terenie gminy zlokalizowane są tablice z planem miasta zawierające ogólne informacje o Suchej Beskidzkiej, oznaczone zostały najważniejsze zabytki, szlaki turystyczne i trasy rowerowe. W Muzeum Miejskim Suchej Beskidzkiej prowadzony jest Punkt Informacji

Turystycznej, który gromadzi i udostępnia informacje dotyczące obiektów turystycznych, ale także ciekawych miejsc znajdujących się na terenie miasta.

Referat Promocji i Spraw Społecznych Urzędu Miasta Sucha Beskidzka współpracuje ze stowarzyszeniami, które uczestniczą na targach oraz konferencjach promując nasze miasto. Ponadto Urząd Miasta współpracuje z mediami. Materiały informacyjne i promocyjne zamieszczane są przede wszystkim w gazecie samorządowej „Ziemia Suska”, ale także na portalach internetowych.

Wykonywane zdjęcia zabytków, a szczególnie zamku i karczmy „Rzym” wykorzystywane są do tworzenia wszelkiego typu gadżetów promocyjnych.

Gmina Sucha Beskidzka ma podpisane umowy partnerskie z Fromborkiem oraz dwoma miastami zagranicznymi: Jászberény (Węgry) i Ceriale (Włochy). Współpraca między miastami odbywa się szczególnie w zakresie instytucji, firm i osób prywatnych, w zakresie gospodarki, handlu, administracji, kultury oraz innych dziedzin życia z korzyścią dla mieszkańców tych miast.

Ponadto Burmistrz Miasta Sucha Beskidzka obejmuje patronatem honorowym inicjatywy istotne dla społeczeństwa odbywające się na terenie miasta.

Na stronie internetowej Urzędu Miasta Sucha Beskidzka [www.sucha-beskidzka.pl](http://www.sucha-beskidzka.pl) znajdują się informacje o zabytkach, szlakach turystycznych i dziedzictwie kulturowym miasta. Ponadto pod adresem: <https://polska.geoportal2.pl/map/www/mapa.php?CFGF=suchabeskidzka&mylayers=+OSM+granica+> można znaleźć mapę miasta Sucha Beskidzka, na której oznaczone zostały zabytki. W zakładkach przypisanych do poszczególnych zabytków zawarto podstawowy opis, historię oraz fotografię obiektu.

## **5.2. Prowadzenie działalności edukacyjnej skierowanej do dzieci i młodzieży szkolnej poprzez organizowanie dla niej: wystaw, konkursów szkolnych popularyzujących historię gminy oraz jej zabytki**

Instytucje kultury działające na terenie miasta tj. Muzeum Miejskiego Suchoj Beskidzkiej, Centrum Kultury i Filmu im. Billego Wildera w Suchoj Beskidzkiej oraz Biblioteki Suskiej prowadzą działalność edukacyjną, która skierowana jest do dzieci i młodzieży szkolnej, popularyzując historię gminy oraz jej zabytki.

Przez Muzeum Miejskie Suchoj Beskidzkiej organizowane są lekcje muzealne, które tematycznie odpowiadają założeniom szkolnych programów nauczania,

a także uzupełniają i poszerzają zawarty w nich zasób wiadomości, szczególnie z zakresu archeologii i etnografii. Zajęcia edukacyjne stanowią również uzupełnienie wystaw muzealnych. W zajęciach aktywnie uczestniczą uczniowie suskich szkół podstawowych i ponadpodstawowych, Miejskiej Świetlicy Profilaktycznej oraz Miejskiego Przedszkola Samorządowego.

Instytucje kultury organizują także warsztaty dla dzieci i młodzieży, wykłady oraz podejmują inne działania związane m. in. z organizacją konkursów i koncertów mających na celu przybliżenie historii i tradycji regionalnych. Do działań tych należą m.in.:

- współorganizowanie konkursu Babiogórska Szopka Regionalna,
- Festiwal Teatrów Dzieci i Młodzieży Bajdurek,
- Dni Muzyki na Zamku,
- Festiwal Pieśni Patriotycznej.

### **5.3. Pozostałe działania popularyzujące dziedzictwo kulturowe miasta Sucha Beskidzka**

Na terenie Suchej Beskidzkiej działają stowarzyszenia i organizacje pozarządowe popularyzujące dziedzictwo kulturowe nie tylko miasta, ale także regionu podbabiogórskiego.

Zespół Regionalny „Ziemia Suska” prezentuje szeroko rozumiany folklor Górali Babiogórskich. Kulturowe i odtwarza najważniejsze aspekty obyczajowości, elementy śpiewu i miejscowych tradycji. Ważnym elementem zespołu jest prezentacja regionalnych tańców i zabaw z regionu podbabiogórskiego. Zespół w swoim repertuarze posiada wiele programów m.in. „Na Szczepana”, „Wesele” czy „Zabawa w karczmie”. Nieodłączną częścią „Ziemi Suskiej” jest tradycyjna kapela góralska, która wykonuje lokalne tańce. Zespół brał udział we wszystkich imprezach kulturalnych na terenie Suchej Beskidzkiej i powiatu suskiego. W latach 2020-2022 uczestniczył w wielu festiwalach i konkursach w Polsce, w których przedstawiał i popularyzował obyczaje oraz kulturę m.in. w Powiatowym Przeglądzie Grup Kolędniczych „Babiogórskie Podłazy”, XXXVIII Konkursie Muzyki Instrumentalistów, Śpiewaków Weselnych w Podegrodziu, Festiwalu Folkloru Polskiego „Sabałowe Bajania” w Bukowinie Tatrzańskiej, 51. Festiwalu Folkloru Górali Polskich w Żywcu. Ponadto zespół wzięł udział w nagraniu filmu promującego region

oraz Zespół pn. „Z Babiej Góry w Świat”, a także w wydarzeniu „Dzień z życia Górali Podbabiogórza w Suchej Beskidzkiej”. W kalendarzu miejskich imprez swoje miejsce ma Góralskie Kolędowanie, podczas którego artyści wraz z mieszkańcami miasta śpiewają kolędy i pastorałki.

W Suchej Beskidzkiej działają również młodsze zespoły folklorystyczne tj. „Mała Ziemia Suska”, Kapela Dziecięca „Skoblnicka”, kapela „Smrek”, które kultywują tradycje przodków. Zespoły grają na tradycyjnych, często unikatowych instrumentach ludowych (trąbita, basy, duda, heligonka, okaryna) i utrwalają folklor muzyczny oraz słowny miasta i regionu. Kultywują i propagują miejscowe obrzędy i podtrzymują tradycje dudziarskie regionu. Kapele aktywnie uczestniczą w kulturalnym życiu Suchej Beskidzkiej.

Repertuar muzyki dawnej okresu średniowiecza, renesansu i baroku prezentuje działający w Suchej Beskidzkiej Zespół Muzyki Dawnej im. Gaspara Castilione. Grupa koncertuje w kostiumach wykonanych na wzór oryginalnych renesansowych strojów dworskich. Występują na licznych koncertach, organizowanych w mieście, a także biorą udział w konkursach i festiwalach na terenie Polski. Zespół tworzy oprawę muzyczną wystaw i wernisaży organizowanych zarówno przez samorząd miasta, jak również osoby prywatne.

Ochrona dziedzictwa narodowego, zabytków kultury materialnej, sztuki ludowej oraz przyrody wspierane są również przez działające w Suchej Beskidzkiej Towarzystwo Miłośników Ziemi Suskiej. Stowarzyszenie realizuje badania historii ziemi suskiej, a także prowadzi działalność wydawniczą służącą popularyzacji miasta. W okresie, za który jest przedstawiane niniejsze sprawozdanie Towarzystwo opublikowało książkę pt. „Wspomnienie o moim Rynku”, w ramach serii „Biblioteka Suska”. Opracowanie opisuje historię zmian infrastruktury Rynku na przełomie XX w. i XXI w. oraz wspomnienia związane z funkcjonowaniem tej części miasta.

## **6. Pielęgnacja zabytkowej zieleni**

Gmina regularnie przeprowadza kontrolę stanu fitosanitarnego zabytkowej zieleni na terenie miasta. Ponadto zgodnie z zaleceniami i pod nadzorem Małopolskiego Wojewódzkiego Konserwatora Zabytków w Krakowie wykonuje zabiegi pielęgnacyjne drzew tj. usunięcie posuszu, cięcia pielęgnacyjne i redukcyjne, a także montaż wiązań elastycznych.

## 7. Podsumowanie

W zakresie ochrony i opieki nad zabytkami, Gmina Sucha Beskidzka współpracuje z placówkami oświatowymi, kulturalnymi, stowarzyszeniami, organizacjami społecznymi, promując wartości materialne oraz niematerialne dziedzictwa kulturowego całej gminy. Zadania wspierane były również przez projekty edukacyjne i promocyjno-turystyczne, mające na celu wzrost świadomości kulturalnej oraz rozbudzenie zainteresowania zabytkami wśród mieszkańców. Gmina w latach 2020-2022 realizowała założenia Gminnego Programu Opieki nad Zabytkami Gminy Sucha Beskidzka wykorzystując do tego celu pełen wachlarz możliwości formalno-prawnych, finansowych i merytorycznych, w ramach posiadanych w budżecie środków finansowych przeznaczonych na ochronę zabytków. Priorytety określone w ww. Programie były realizowane wszechstronnie przez różnorodne i komplementarne zadania, które w całości prowadziły do osiągnięcia założonego celu.