

UCHWAŁA NR LV/438/2023
RADY MIASTA SUCHA BESKIDZKA

z dnia 28 września 2023 r.

w sprawie przyjęcia Programu Wspierania Rodziny w Gminie Sucha Beskidzka na lata 2024 - 2026

Na podstawie art. 18 ust. 2 pkt 15 ustawy z dnia 8 marca 1990 r. o samorządzie gminnym (t.j. Dz. U. z 2023 r. poz. 40 z późn. zm.) oraz art. 176 pkt 1 i art. 179 ust. 2 ustawy z dnia 9 czerwca 2011 r. o wspieraniu rodziny i systemie pieczy zastępczej (t.j. Dz. U. z 2023 r. poz. 1426 z późn. zm.) Rada Miasta Sucha Beskidzka uchwala, co następuje:


§ 1. Przyjmuje Program Wspierania Rodziny w Gminie Sucha Beskidzka na lata 2024 - 2026, stanowiący załącznik nr 1 do niniejszej uchwały.

§ 2. Wykonanie uchwały powierza Burmistrzowi Miasta Sucha Beskidzka.

§ 3. Uchwała wchodzi w życie z dniem podjęcia z mocą obowiązującą od 1 stycznia 2024 r.

Przewodniczący Rady Miasta

mgr Krystian Krzeszowiak



Załącznik Nr 1
do Uchwały Nr LV/438/2023
Rady Miasta Sucha Beskidzka
z dnia 28 września 2023 r.

PROGRAM WSPIERANIA RODZINY W GMINIE SUCHA BESKIDZKA NA LATA 2024 - 2026

Sucha Beskidzka, 2023 r.

Spis treści

Wstęp.....	2
I. Regulacje prawne	4
II. Zadania administracji publicznej w zakresie wspierania rodziny i systemu pieczy zastępczej	5
III. Formy wspierania rodziny realizowane przez Miejski Ośrodek Pomocy Społecznej w Suchoj Beskidzkiej	6
1. Pomoc społeczna	7
2. Asystent rodziny	9
IV. Analiza uwarunkowań środowiska lokalnego	12
1. Analiza danych zastanych	12
2. Analiza wyników badań dotyczących problemów i trudności rodzin zamieszkujących na terenie Gminy Sucha Beskidzka	19
V. Adresaci Programu.....	29
VI. Cele Programu Wspierania Rodziny w Gminie Sucha Beskidzka na lata 2024 – 2026	30
1. Cel główny	30
Poprawa jakości życia i funkcjonowania rodzin oraz warunków rozwoju dziecka poprzez zapewnienie możliwości korzystania ze skoordynowanego systemu wsparcia.....	30
2. Cele szczegółowe	30
VII. Analiza SWOT	30
VIII. Zadania i realizatorzy zadań	33
IX. Oczekiwane rezultaty Programu.....	39
X. Sposób finansowania Programu	39
XI. Monitoring i ewaluacja Programu	39
Zakończenie	40

Wstęp

Rodzina stanowi wspólnotę osób, która jest podstawową formą życia indywidualnego i społecznego. Jest pierwotną i najpowszechniejszą grupą społeczną prawie każdego z nas. To ona należy do pierwszego środowiska dającego człowiekowi możliwość wszechstronnego rozwoju, zaspokajania jego wielu potrzeb i wprowadzania go w świat wartości i norm społecznych. Identyfikując się z nią, człowiek współtworzy i przejmując kulturowane w rodzinie poglądy, postawy, wzory zachowania i postępowania. To, czego uczymy się w rodzinie, pozostaje na całe życie. Kontakty z najbliższymi osobami z rodziny odgrywają istotną rolę w kształtowaniu osobowości człowieka. Dobrze funkcjonująca rodzina zaspokaja potrzeby swych dzieci, jak żadna inna grupa społeczna nie jest w stanie zaspokoić. Dzieje się tak dlatego, że środowisko rodzinne stanowi źródło miłości i akceptacji, daje poczucie bezpieczeństwa przez spójność wewnętrzną i obecność osób, na które można liczyć. Rodzina odzwierciedla w swej strukturze przeobrażenia ogólnospołeczne, z czasem dostosowując się do nich. Łącząc elementy tradycji z elementami postępującej nowoczesności, ułatwia swoim członkom adaptację do zmieniającej się rzeczywistości społecznej, jednocześnie będąc dla niej oparciem i strefą ochronną. Poddana wpływom zewnętrznym, zmienia się, zmieniając jednocześnie jednostki, poprzez wewnątrzrodzinną socjalizację, a zmiany te są zarówno dodatnie, jak i ujemne. Rodzina wpływa na osobowość, kształtując losy jej członków. Jeśli jej kondycja pogarsza się to wpływa to destrukcyjnie na funkcjonowanie nie tylko jednostki, ale również społeczeństwa.

Nie zawsze postawy rodzicielskie są właściwe. Nieprawidłowość może wynikać np. z dystansu w stosunku do dziecka, albo z nadmiernej koncentracji na nim. Postawa nadmiernie ochraniająca może powodować u dziecka opóźnienie dojrzałości społecznej, brak inicjatywy i ograniczoną samodzielność. Również nadmierne wymagania sprzyjają powstawaniu takich cech jak: brak wiary we własne siły, niepewność, lękliwość i uległość. Przy postawie odtrącającej, dziecko może wykazywać trudności przystosowawcze, agresywność, kłótniowość i nieposłuszeństwo. Natomiast gdy rodzice wykazują postawę unikającą wobec dziecka, może być ono nieufne i konfliktowe, a także niezdolne do nawiązywania trwałych więzi uczuciowych. Postawy rodziców wobec dziecka nie zawsze są jednolite, ale nie musi to oznaczać nieefektywności. Czasem taka rozbieżność jest korzystna, szczególnie w sytuacji, kiedy jedno z rodziców przejawia niekorzystną dla kształtowania osobowości postawę, drugie może poprzez przeciwstawną postawę złagodzić negatywne skutki. Postawy rodzicielskie warunkują styl wychowania w rodzinie.

W dobie intensywnych przemian również podstawowa grupa społeczna, jaką jest rodzina, podlega różnorodnym przeobrażeniom. Zmieniają się preferowane oraz realizowane modele życia rodzinnego, przekształceniom ulegają relacje wewnątrzrodzinne, wreszcie samo rozumienie pojęcia rodziny nie jest już tak jednoznaczne jak kiedyś. Wynika to m.in. ze wzrostu liczby rozwodów i separacji, a także liczby rodziców samotnie wychowujących dzieci, opóźniania decyzji matrymonialnych, wstrzymywania się od prokreacji lub całkowitej

rezygnacji z posiadania dzieci, wzrostu liczby jednoosobowych gospodarstw domowych oraz coraz większej popularności tzw. związków partnerskich, o których legalizację zabiega część środowisk społecznych. Współczesna rodzina nie jest już wspólnotą utrzymywaną razem przez obowiązek solidarności. Współczesna rodzina staje się bardziej związkiem z wyboru, stowarzyszeniem pojedynczych osób, które wnoszą własne zainteresowania, plany, doświadczenia, w którym każda z tych osób podlega zarówno różnego typu kontroli, jak i przymusowi. Nie znaczy to jednak, że tradycyjna rodzina po prostu zanika. Pojawiają się nowe formy życia rodzinnego, których celem jest przede wszystkim unikanie życia w samotności poprzez zawieranie różnego typu niejednokrotnie krótkotrwałych związków, np. bez formalnego małżeństwa, bez dzieci, z partnerem tej samej płci, samotne wychowywanie dziecka.

Właściwemu funkcjonowaniu rodziny zagraża wiele czynników, zarówno zewnętrznych: środowiskowych, ekonomicznych, jak i wewnętrznych: jednostkowych. Negatywny wpływ tych czynników sprawia, że mamy do czynienia z rodziną dysfunkcyjną. Wielorakość przeżywanych problemów z jakimi styka się rodzina prowadzi do bezradności w samodzielnym ich pokonywaniu, a także trudności w pełnieniu podstawowych funkcji rodziny. Koniecznym staje się zatem fakt wyjścia z pomocą dla rodzin przeżywających trudności w ich codziennym funkcjonowaniu, co pozwoli na dogłębną analizę sytuacji środowisk rodzinnych ustalając przyczyny pojawiających się kryzysów oraz monitorowania sytuacji rodzin zagrożonych kryzysem. Istotnymi krokami wspierającymi będą działania zmierzające do rozwijania umiejętności opiekuńczo – wychowawczych rodziców, podnoszenia ich świadomości w zakresie planowania oraz funkcjonowania rodziny. Niewątpliwie należy dążyć do integracji oraz reintegracji rodziny. Wskazane powyżej formy wsparcia powinny mieć charakter pomocniczy. Podejmowane działania mają być realizowane na zasobach rodziny, przy jednoczesnym jej aktywnym udziale i za jej zgodą. Podstawową zasadą działań pomocowych jest wsparcie i pomoc rodzinie, a nie jej wyręczenie z funkcji opiekuńczo – wychowawczej. Powyższe oddziaływania pozwolą rodzinom odzyskać poczucie sprawczości, jak również powrócić do prawidłowego realizowania zadań i funkcji rodzicielskich, a przede wszystkim pozwolą na pozostanie dziecka w jego biologicznej rodzinie lub umożliwią powrót do niej w razie czasowego umieszczenia w pieczy zastępczej.

Realizowane w ramach Programu zadania koncentrować się będą na całej rodzinie. Działania prowadzone przez specjalistów będą realizowane w różnych sytuacjach życia rodziny, zwłaszcza gdy dziecko zostanie umieszczone poza rodziną biologiczną, w celu odzyskania funkcji opiekuńczej. Uwzględnione w programie działania będą miały charakter profilaktyczny, interwencyjny oraz reintegracyjny, nakierowany na odbudowanie więzi emocjonalnych z rodzicami. Rodziny przeżywające kryzysy i trudności powinny być objęte interdyscyplinarną pomocą lokalnych służb społecznych oraz innych podmiotów pracujących na rzecz dziecka i rodziny. Działania instytucji wspierających rodzinę powinny opierać się na zasadach wzajemnej współpracy i poszanowania godności uczestników działań.

I. Regulacje prawne

W celu zapobiegania i rozwiązywania istniejących trudności i problemów, z jakimi borykają się rodziny, opracowany został Program Wspierania Rodziny w Gminie Sucha Beskidzka na lata 2024 – 2026.

Podstawowym założeniem niniejszego programu jest poprawa jakości życia i funkcjonowania rodzin oraz warunków rozwoju dziecka poprzez zapewnienie możliwości korzystania ze skoordynowanego systemu wsparcia.

Opracowanie Programu i wdrażanie odpowiada właściwym przepisom i regulacjom prawnym, do których należą:

- Ustawa z dnia 9 czerwca 2011 r. o wspieraniu rodziny i systemie pieczy zastępczej (t.j. Dz. U. z 2023 r. poz. 1426 z późn. zm.).
- Ustawa z dnia 12 marca 2004 r. o pomocy społecznej (t.j. Dz. U. z 2023 r. poz. 901 z późn. zm.).
- Ustawa z dnia 4 listopada 2016 r. o wsparciu kobiet w ciąży i rodzin "Za życiem" (t.j. Dz. U. z 2020 r. poz. 1329 z późn. zm.).
- Ustawa z dnia 29 lipca 2005 r. o przeciwdziałaniu przemocy domowej (t.j. Dz. U. z 2021 r. poz. 1249 z późn. zm.).
- Ustawa z dnia 29 lipca 2005 r. o przeciwdziałaniu narkomanii (t.j. Dz. U. z 2023 r. poz. 172).
- Ustawa z dnia 26 października 1982 r. o wychowaniu w trzeźwości i przeciwdziałaniu alkoholizmowi (t.j. Dz. U. z 2023 r. poz. 165 z późn. zm.).
- Ustawa z dnia 28 listopada 2003 r. o świadczeniach rodzinnych (t.j. Dz. U. z 2023 r. poz. 390 z późn. zm.).
- Ustawa z dnia 7 września 2007 r. o pomocy osobom uprawnionym do alimentów (t.j. Dz. U. z 2023 r. poz. 1300 z późn. zm.).
- Ustawa z dnia 11 lutego 2016 r. o pomocy państwa w wychowywaniu dzieci (t.j. Dz. U. z 2023 r. poz. 810 z późn. zm.).

II. Zadania administracji publicznej w zakresie wspierania rodziny i systemu pieczy zastępczej

Zgodnie z art. 176 pkt 1 ustawy o wspieraniu rodziny i pieczy zastępczej gmina posiada ustawowy obowiązek realizacji następujących działań:

1. **opracowanie i realizacja 3-letnich gminnych programów wspierania rodziny;**
2. tworzenie możliwości podnoszenia kwalifikacji przez asystentów rodziny;
3. tworzenie oraz rozwój systemu opieki nad dzieckiem, w tym placówek wsparcia dziennego, oraz praca z rodziną przeżywającą trudności w wypełnianiu funkcji opiekuńczo-wychowawczych przez:
 - zapewnienie rodzinie przeżywającej trudności wsparcia i pomocy asystenta rodziny oraz dostępu do specjalistycznego poradnictwa,
 - organizowanie szkoleń i tworzenie warunków do działania rodzin wspierających,
 - prowadzenie placówek wsparcia dziennego oraz zapewnienie w nich miejsc dla dzieci;
4. finansowanie:
 - podnoszenia kwalifikacji przez asystentów rodziny,
 - kosztów związanych z udzielaniem pomocy, ponoszonych przez rodziny wspierające;
5. współfinansowanie pobytu dziecka w rodzinie zastępczej, rodzinnym domu dziecka, placówce opiekuńczo - wychowawczej, regionalnej placówce opiekuńczo - terapeutycznej lub interwencyjnym ośrodku preadopcyjnym;
6. sporządzanie sprawozdań rzeczowo-finansowych z zakresu wspierania rodziny oraz przekazywanie ich właściwemu wojewodzie, w wersji elektronicznej, z zastosowaniem systemu teleinformatycznego;
7. prowadzenie monitoringu sytuacji dziecka z rodziny zagrożonej kryzysem lub przeżywającej trudności w wypełnianiu funkcji opiekuńczo-wychowawczej, zamieszkałego na terenie gminy

III. Formy wspierania rodziny realizowane przez Miejski Ośrodek Pomocy Społecznej w Suchej Beskidzkiej

Wspieranie rodziny przeżywającej trudności w wypełnianiu funkcji opiekuńczo – wychowawczych to zespół planowych działań mających na celu przywrócenie rodzinie zdolności do wypełniania tych funkcji. Obowiązek wspierania rodziny przeżywającej trudności w wypełnianiu funkcji opiekuńczo-wychowawczych oraz organizacji pieczy zastępczej, spoczywa na jednostkach samorządu terytorialnego oraz na organach administracji rządowej.

Przy wspieraniu rodziny należy mieć na względzie podmiotowość dziecka i rodziny oraz prawo dziecka do:

1. wychowania w rodzinie, a w razie konieczności wychowywania dziecka poza rodziną - do opieki i wychowania w rodzinnych formach pieczy zastępczej, jeśli jest to zgodne z dobrem dziecka;
2. powrotu do rodziny;
3. utrzymywania osobistych kontaktów z rodzicami, z wyjątkiem przypadków, w których sąd zakazał takich kontaktów;
4. stabilnego środowiska wychowawczego;
5. kształcenia, rozwoju uzdolnień, zainteresowań i przekonań oraz zabawy i wypoczynku;
6. pomocy w przygotowaniu do samodzielnego życia;
7. ochrony przed arbitralną lub bezprawną ingerencją w życie dziecka;
8. informacji i wyrażania opinii w sprawach, które go dotyczą, odpowiednio do jego wieku i stopnia dojrzałości;
9. ochrony przed poniżającym traktowaniem i karaniem;
10. poszanowania tożsamości religijnej i kulturowej;
11. dostępu do informacji dotyczących jego pochodzenia.

Rodzinie przeżywającej trudności w wypełnianiu funkcji opiekuńczo-wychowawczych gmina zapewnia wsparcie, które polega w szczególności na:

1. analizie sytuacji rodziny i środowiska rodzinnego oraz przyczyn kryzysu w rodzinie;
2. wzmocnieniu roli i funkcji rodziny;
3. rozwijaniu umiejętności opiekuńczo-wychowawczych rodziny;
4. podniesieniu świadomości w zakresie planowania oraz funkcjonowania rodziny;
5. pomocy w integracji rodziny;

6. przeciwdziałaniu marginalizacji i degradacji społecznej rodziny;
7. dążeniu do reintegracji rodziny.

Wspieranie rodziny jest prowadzone za jej zgodą i aktywnym udziałem, z uwzględnieniem zasobów własnych oraz źródeł wsparcia zewnętrznego. Wspieranie rodziny jest prowadzone w formie pracy z rodziną lub pomocy w opiece i wychowaniu dziecka. Rodzina może otrzymać wsparcie przez działania:

1. instytucji i podmiotów działających na rzecz dziecka i rodziny;
2. placówek wsparcia dziennego;
3. rodzin wspierających.

W swojej działalności Miejski Ośrodek Pomocy Społecznej w Suchej Beskidzkiej współpracuje z następującymi instytucjami, organizacjami oraz służbami działającymi na rzecz rodziny:

1. Samorząd lokalny;
2. Miejska Komisja Rozwiązywania Problemów Alkoholowych (MKRPA);
3. Zespół Interdyscyplinarny (ZI);
4. Placówki oświatowe z terenu gminy;
5. Placówki służby zdrowia z terenu gminy;
6. Placówka opiekuńczo – wychowawcza wsparcia dziennego – Miejska Świetlica Profilaktyczna (MŚP);
7. Policja;
8. Kościół;
9. Organizacje pozarządowe;
10. Powiatowe Centrum Pomocy Rodzinie w Suchej Beskidzkiej (PCPR);
11. Zespół Interwencji Kryzysowej w Suchej Beskidzkiej (ZIK);
12. Poradnia psychologiczno – pedagogiczna w Suchej Beskidzkiej (PPP);
13. Zespół Kuratorskiej Służby Sądowej przy Sądzie Rejonowym w Suchej Beskidzkiej (ZKSS) (SR);
14. Powiatowy Urząd Pracy w Suchej Beskidzkiej (PUP);

1. Pomoc społeczna

Zadaniem pomocy społecznej jest zapobieganie trudnym sytuacjom życiowym przez podejmowanie działań zmierzających do życiowego usamodzielnienia osób i rodzin oraz ich integracji ze środowiskiem. Umożliwia osobom i rodzinom przezwyciężanie trudnych sytuacji życiowych, których nie są one w stanie pokonać, wykorzystując własne uprawnienia, zasoby i możliwości. Wspiera ich w wysiłkach zmierzających do zaspokojenia niezbędnych potrzeb i umożliwia im życie w godnych warunkach.

Główne cele pomocy społecznej:

1. Wsparcie osób i rodzin w przezwyciężaniu trudnych sytuacji życiowych, zmiierzające do:
 - zaspokojenia niezbędnych potrzeb życiowych,
 - umożliwienia życia w godnych warunkach,
 - życiowego usamodzielnienia się.
2. Zapewnienie dochodu na poziomie interwencji socjalnej – dla osób w wieku poprodukcyjnym i osób trwale niezdolnych do pracy nie posiadających dochodu lub o niskich dochodach.
3. Zapewnienie dochodu do wysokości poziomu interwencji socjalnej osobom i rodzinom o niskich dochodach, które wymagają okresowego wsparcia.
4. Integracja osób i rodzin z grup szczególnego ryzyka.
5. Organizacja sieci usług socjalnych adekwatnych do potrzeb.

Dział realizuje następujące zadania:

1. Rozpoznawanie i ustalanie potrzeb w zakresie pomocy społecznej.
2. Organizowanie i prowadzenie pracy socjalnej zmiierzającej do poprawy sytuacji osób i rodzin wymagających pomocy aż do życiowego ich usamodzielnienia oraz ich integracji ze środowiskiem.
3. Współdziałanie z grupami i społecznościami lokalnymi.
4. Organizowanie różnorodnych form pomocy, a także udział w rozwijaniu infrastruktury socjalnej odpowiadającej zmieniającym się potrzebom społecznym.
5. Współdziałanie w zakresie realizacji projektów finansowanych ze środków unii europejskiej.
6. Przyznawanie i wypłata świadczeń pieniężnych.
7. Realizacja świadczeń niepieniężnych t.j. praca socjalna i interwencja kryzysowa.
8. Realizacja pozostałych świadczeń:
 - Opłacanie składek na ubezpieczenie zdrowotne – na podstawie przepisów o świadczeniach opieki zdrowotnej finansowanych ze środków publicznych.
 - Opłacanie składek na ubezpieczenia emerytalne i rentowe za osobę, która zrezygnuje z zatrudnienia w związku z koniecznością sprawowania bezpośredniej, osobistej opieki nad długotrwale lub ciężko chorym członkiem rodziny oraz wspólnie niezamieszkującymi matką, ojcem lub rodzeństwem.
 - Schronienie – przysługuje osobom tego pozbawionym.
 - Posiłek – przysługuje osobom tego pozbawionym.
 - Niezbędne ubranie – przysługuje osobom tego pozbawionym.
 - Usługi opiekuńcze, specjalistyczne usługi opiekuńcze – osobie samotnej, która z powodu wieku, choroby lub innych przyczyn wymaga pomocy innych osób, a jest jej pozbawiona, przysługuje pomoc w formie usług opiekuńczych lub specjalistycznych usług opiekuńczych.

- Pobyt i usługi w domu pomocy społecznej – osobie wymagającej całodobowej opieki z powodu wieku, choroby lub niepełnosprawności, niemogącej samodzielnie funkcjonować w codziennym życiu, której rodzina nie może zapewnić niezbędnej pomocy w formie usług opiekuńczych, przysługuje prawo do umieszczenia w domu pomocy społecznej.
- Odprawienie pogrzebu – osobom, dla których rodziny nie są w stanie dokonać pochówku.

2. Asystent rodziny

Zadaniem asystenta rodziny jest pomoc rodzinie przy wdrażaniu prawidłowych postaw życiowych wszystkich jej członków. Współpraca z asystentem odbywa się za zgodą rodziny i przy aktywnym jej udziale. Pierwszy kontakt asystenta z rodziną następuje w obecności pracownika socjalnego. Podczas spotkania asystent próbuje dowiedzieć się jak najwięcej o rodzinie, dzieciach, o występujących w rodzinie problemach oraz ich oczekiwaniach. Asystent wspólnie z rodziną określa sposób wyjścia z trudnej sytuacji życiowej. Ustala mocne strony rodziny oraz rodzaj i kolejność podejmowanych działań. Ostatecznie na zmianę i sukces pracuje sama rodzina. Asystent rodziny prowadzi pracę z rodziną w miejscu jej zamieszkania lub w miejscu wskazanym przez rodzinę.

Głównym celem asystentury rodzinnej jest podniesienie umiejętności opiekuńczo – wychowawczych, prowadzenia gospodarstwa domowego, radzenia z sytuacjami dnia codziennego rodziców lub opiekunów dzieci. Efektem powinno być odzyskanie przez osoby przyjmujące pomoc kontroli nad własnym życiem, które pozwala im być samodzielnymi oraz tak wypełniać role rodzica, aby środowisko rodzinne sprzyjało bezpieczeństwu i rozwojowi dzieci. Efekt ten jest możliwy do osiągnięcia, przy współudziale rodziny na każdym etapie metodycznego działania: od oceny wstępnej, przez układanie planu pracy i jego realizację po ocenę końcową, dostosowanie pracy do możliwości i kontekstu życia rodziny oraz poprzez małe kroki. Asystent rodziny przez pewien czas wspiera rodzinę, aby w przyszłości samodzielnie potrafiła pokonywać trudności życiowe, zwłaszcza dotyczące opieki i wychowania dzieci.

Praca z rodziną jest prowadzona w szczególności w formie:

1. konsultacji i poradnictwa specjalistycznego;
2. terapii i mediacji;
3. usług dla rodzin z dziećmi, w tym usług opiekuńczych i specjalistycznych;
4. pomocy prawnej, szczególnie w zakresie prawa rodzinnego;
5. organizowania dla rodzin spotkań, mających na celu wymianę ich doświadczeń oraz zapobieganie izolacji, zwanych dalej „grupami wsparcia” lub „grupami samopomocowymi”.

W pracy z rodziną bardzo ważne jest wsparcie środowiska lokalnego. Asystent może pomagać rodzinie poprzez zorganizowanie i integrowanie działań:

1. instytucji i podmiotów działających na rzecz dziecka i rodziny;
2. placówek wsparcia dziennego;
3. rodzin wspierających

Usługa asystenta rodziny kierowana jest do rodzin przeżywających trudności w wypełnianiu funkcji opiekuńczo-wychowawczej, w tym:

1. Rodzin, których dzieci przebywają obecnie w pieczy zastępczej, natomiast istnieje szansa ich powrotu do rodziny biologicznej;
2. Rodzin zagrożonych umieszczeniem dzieci w Pieczy zastępczej;
3. Rodzin, u których występują okresowe trudności w realizacji funkcji opiekuńczo-wychowawczej oraz niezaradność życiowa.

Realizacja usługi asystenta:

1. Od momentu rozpoczęcia współpracy asystent rodziny zapoznaje się z rodziną, stara się uzyskać jak najwięcej informacji dotyczących jej sytuacji, problemów i ograniczeń a także zasobów i możliwości. Pozyskuje również informację odnośnie oczekiwań poszczególnych członków rodziny. Precyzuje zakres usług oferowanych przez asystenta rodziny i ustala wspólnie z rodziną cele/zadania do osiągnięcia oraz sposoby ich realizacji.
2. Częstotliwość spotkań i czas trwania wizyt asystenta w rodzinie uzależnione są od indywidualnych potrzeb rodziny.
3. Spotkania odbywają się w miejscu zamieszkania lub miejscu wskazanym przez rodzinę. Godziny świadczenia usług są elastyczne i dostosowane do potrzeb rodziny. Każde spotkanie odnotowane jest w karcie pracy z rodziną.
4. Po uzyskaniu wystarczającej ilości informacji o sytuacji rodziny asystent sporządza swoją diagnozę sytuacji rodziny i, we współpracy z rodziną, opracowuje długofalowy plan pracy z rodziną.
5. Plan pracy z rodziną zostaje opracowany nie później niż do 2 miesiąca od rozpoczęcia współpracy i może być modyfikowany w trakcie trwania usługi, w zależności od potrzeb.
6. Asystent dokonuje również okresowej oceny sytuacji rodziny, którą przedstawia kierownikowi ośrodka, min. co pół roku.
7. W przypadku uzyskania przez asystenta rodziny ważnych informacji, dotyczących zagrożenia bezpieczeństwa i zdrowia członków rodziny, niezwłocznie podejmuje działania interwencyjne, zgodnie z ustawą o przeciwdziałaniu przemocy w rodzinie.

8. Współpraca pomiędzy pracownikiem socjalnym, prowadzącym rodzinę, a asystentem rodziny trwa przez cały okres realizacji usługi i zakłada stałą wymianę niezbędnych informacji poprzez kontakty osobiste, telefoniczne lub drogą elektroniczną oraz w formie pisemnej.
9. W przypadku braku możliwości realizacji usługi asystenta, asystent informuje Kierownika ośrodka i wspólnie podejmują decyzję odnośnie dalszych działań.
10. Asystent rodziny na bieżąco omawia z Kierownikiem postępy w pracy z rodziną oraz ewentualne trudności w realizacji podjętych zadań.

W ramach podejmowanych działań na rzecz poprawy funkcjonowania rodziny, asystent podejmuje współpracę z jednostkami administracji rządowej, samorządowej jak i jednostkami pozarządowymi. Asystent rodziny w trakcie wykonywanych czynności na bieżąco współpracuje z kadrą pedagogiczną placówek oświatowych jak i wychowawczych. Tak skoordynowane działania mają na celu poprawę funkcjonowania edukacyjnego i wychowawczego dzieci oraz opracowanie i wdrożenie działań nakierowanych na przeciwdziałanie problemom opiekuńczo – wychowawczym.

Istotnym elementem pracy asystenta jest współpraca z Zespołem Interdyscyplinarnym oraz grupami roboczymi, o których mówi ustawa z dnia 29 lipca 2005 roku o przeciwdziałaniu przemocy w rodzinie.

Asystent rodziny jest w stałym kontakcie z instytucjami działającymi na rzecz rodziny, celem możliwości współpracy interdyscyplinarnej. W tym celu dla rodzin wymagających zintensyfikowanej pomocy rodzinom opracowano Multiprofesjonalny Zespół, który stał się narzędziem w pracy asystenta, służący rozwiązywaniu powstałych problemów rodziny, wymagający szybkiej interwencji i zapobieganiu ich eskalacji.

Od 1 stycznia 2017 roku z dniem wejścia w życie ustawy z dnia 4 listopada 2016 roku o wsparciu kobiet w ciąży i rodzin „Za życiem”, zwanej dalej ustawą „Za życiem”, poszerzył się obszar działań asystenta rodziny poprzez przypisanie mu funkcji koordynatora kompleksowego wsparcia dla kobiet w ciąży i ich rodzin, ze szczególnym uwzględnieniem kobiet w ciąży powikłanej, kobiet w sytuacji niepowodzeń położniczych oraz wsparcia rodzin i dzieci, u których zdiagnozowano „ciężkie i nieodwracalne upośledzenie albo nieuleczalną chorobę zagrażającą ich życiu, która powstała w prenatalnym okresie rozwoju dziecka lub w czasie porodu”. Ponadto do działań asystenta należy współpraca z innymi służbami z różnych systemów, w tym z podmiotami udzielającymi świadczeń zdrowotnych, pracującymi na rzecz kobiety w ciąży i jej rodziny. Powyższa koordynacja odbywa się poprzez opracowanie wspólnie z rodzicami katalogu wsparcia oraz występowanie przez asystenta rodziny w imieniu osób w celu umożliwieniu im skorzystania ze wsparcia na podstawie pisemnego upoważnienia.

IV. Analiza uwarunkowań środowiska lokalnego

1. Analiza danych zastanych

Sucha Beskidzka to miasto w południowo – zachodniej części województwa małopolskiego, w powiecie suskim. Sąsiaduje z gminami: Maków Podhalański, Stryszawa, Zembrzyce. Liczba ludności gminy miejskiej oscyluje w granicach 9 tysięcy mieszkańców, co stanowi około 10% ogólnej liczby mieszkańców powiatu suskiego. W sferze demograficznej na przestrzeni lat 2018 – 2021 zauważalny jest systematyczny spadek liczby ludności, choć w roku 2022 można jednak zauważyć zahamowanie tego trendu, a wręcz niewielki przyrost liczby mieszkańców.

Tabela 1. Liczebność mieszkańców Gminy Sucha Beskidzka w latach 2018 – 2022

ROK	2018	2019	2020	2021	2022
Liczba mieszkańców	9165	9088	8992	8913	8927
Liczba kobiet	4716	4682	4656	4631	4649
Liczba mężczyzn	4449	4406	4336	4282	4278

[Źródło: GUS]

Wśród mieszkańców Gminy w ostatnich 5 latach widoczne są wahnięcia liczby osób zarejestrowanych w Urzędzie Pracy jako bezrobotni. Szczyt bezrobocia przypadł na rok 2020. Który pokrywał się licznymi zaburzeniami w funkcjonowaniu ogólnoswiatowej gospodarki, w związku z pandemią koronawirusa. Dominującą grupę pozostającą bez pracy stanowią kobiety, choć, jak wskazuje poniższa tabela, w ostatnich latach liczba bezrobotnych kobiet i mężczyzn jest podobna.

Tabela 2. Liczba mieszkańców Gminy Sucha Beskidzka, zarejestrowanych w Powiatowym Urzędzie Pracy w latach 2018 – 2022, z podziałem na płeć

ROK	2018	2019	2020	2021	2022
Liczba osób zarejestrowanych w Urzędzie Pracy	213	235	308	191	200
Liczba kobiet	124	123	162	95	101
Liczba mężczyzn	89	112	146	96	99

[Źródło: PUP Sucha Beskidzka]

Pomocy społecznej udziela się osobom i rodzinom, na zasadach określonych w ustawie, w szczególności z powodu trudnej sytuacji życiowej. W tabeli znajdującej się poniżej zawarto dane dotyczące rodzaju świadczeń jakie zostały udzielane przez MOPS w latach 2018 – 2022.

Tabela 3. Świadczenia z pomocy społecznej przyznawane przez MOPS Sucha Beskidzka w latach 2018 – 2022

RODZAJ ŚWIADCZENIA	2018 r. liczba osób	2019 r. liczba osób	2020 r. liczba osób	2021 r. liczba osób	2022 r. liczba osób
Zasiłek stały	31	29	30	33	28
Zasiłki okresowe	79	123	82	83	85
Składka na ubezpieczenie zdrowotne	26	24	25	24	27
Zasiłki celowe i celowe specjalne	214	189	293	173	138
Dożywianie uczniów oraz osób potrzebujących	152	133	116	95	100
Zasiłki celowe na zakup żywności w ramach dożywiania	150	96	181	170	177
Bezpłatne świadczenia zdrowotne	6	7	5	5	3
Usługi opiekuńcze	7	6	5	7	9
Odpłatność za pobyt w DPS	8	8	7	7	7
Prace społecznie użyteczne	16	13	9	9	4
Rodziny zastępcze	7	6	8	8	5
Placówki opiekuńczo-wychowawcze	2	2	0	1	1
Schronisko dla bezdomnych	2	0	0	0	0

[Źródło: sprawozdania MOPS Sucha Beskidzka]

Jak wynika z informacji umieszczonych powyżej najczęstszym rodzajem świadczenia jaki był pobierany przez klientów MOPS w ostatnich latach są zasiłki celowe na zakup posiłku lub żywności, zasiłki celowe i celowe specjalne oraz dożywianie uczniów i osób potrzebujących w formie opłaty obiadów lub jednego gorącego posiłku dziennie. Na przestrzeni lat 2017 – 2022 zasiłkiem okresowym objętych było średnio około 80 osób rocznie, z wyjątkiem skoku świadczeniobiorców odnotowanym w roku 2019. Z kolei zasiłki stałe wahają się w granicach od 36 – 28 osób rocznie.

Pomocy społecznej na zasadach określonych w ustawie udziela się osobom i rodzinom w szczególności z powodu: ubóstwa, sieroctwa, bezdomności, bezrobocia, niepełnosprawności, długotrwałej lub ciężkiej choroby, przemocy w rodzinie, potrzeby ochrony macierzyństwa lub wielodzietności, bezradności w sprawach opiekuńczo – wychowawczych i prowadzenia gospodarstwa domowego, trudności w przystosowaniu do życia po opuszczeniu zakładu karnego, alkoholizmu lub narkomanii, zdarzenia losowego i sytuacji kryzysowej, klęski żywiołowej lub ekologicznej. Poniższa tabela systematyzuje dane zawierające informacje o liczbie rodzin, które znajdowały się na przestrzeni lat 2018 – 2022 w trudnym momencie życia.

Tabela 4. Najczęstsze powody korzystania z pomocy MOPS Sucha Beskidzka w latach 2018 – 2022

POWÓD TRUDNEJ SYTUACJI ŻYCIOWEJ	2018 r liczba rodzin	2019 r. liczba rodzin	2020 r liczba rodzin	2021 r. liczba rodzin	2022 r. liczba rodzin
Ubóstwo	104	91	95	91	73
Bezdomność	7	9	9	6	10
Bezrobocie	73	65	81	68	58
Niepełnosprawność	109	97	77	80	69
Długotrwała lub ciężka choroba	149	130	114	119	104
Potrzeba ochrony macierzyństwa	30	19	4	11	25
Bezradność w sprawach opiekuńczo – wychowawczych	20	14	10	14	11
Alkoholizm	30	22	26	27	28
Trudności w przystosowaniu do życia po zwolnieniu z Zakładu karnego	5	4	3	7	4
Zdarzenia losowe	5	3	0	0	0

[Źródło: sprawozdania MOPS Sucha Beskidzka]

Główną przyczyną korzystania z pomocy w MOPS Sucha Beskidzka jest długotrwała lub ciężka choroba, ubóstwo, niepełnosprawność oraz bezrobocie, przy czym tendencja z roku na rok jest raczej spadkowa. Na uwagę zasługuje także ilość świadczeń przyznawanych z powodu choroby alkoholowej, które od lat utrzymują się na względnie stałym i stosunkowo wysokim poziomie.

Dane Miejskiego Ośrodka Pomocy Społecznej wskazują na typy rodzin objętych pomocą społeczną. Jak wynika z tabeli nr 5 największą liczbę rodzin korzystających z pomocy MOPS stanowią osoby prowadzące jednoosobowe gospodarstwo domowe.

Tabela 5. Typy rodzin objętych pomocą MOPS Sucha Beskidzka w latach 2018 – 2022

TYPY RODZIN OBJĘTYCH POMOCĄ SPOŁĘCZNĄ	2018 r.	2019 r.	2020 r.	2021 r.	2022 r.
Ogółem	254	229	209	281	386
Jednoosobowe gospodarstwo domowe	108	110	102	149	171
Dwuosobowe gospodarstwo domowe	56	39	37	55	103
Trzyosobowe gospodarstwo domowe	33	25	26	28	48
Czterooosobowe gospodarstwo domowe	24	28	20	20	37
Pięćoosobowe gospodarstwo domowe	14	9	13	16	17
Sześć i więcej osób w gospodarstwie domowym	19	18	11	13	10

[Źródło: sprawozdania MOPS Sucha Beskidzka]

Poniższe zestawienie wskazuje, iż wśród rodzin korzystających z pomocy MOPS dominują rodziny z jednym dzieckiem lub dwójką dzieci.

Tabela 6. Liczba rodzin z dziećmi korzystających z pomocy MOPS Sucha Beskidzka w latach 2018 – 2022

LICZBA RODZIN Z DZIEĆMI OBJĘTYCH POMOCĄ SPOŁĘCZNĄ	2018 r.	2019 r.	2020 r.	2021 r.	2022 r.
Ogółem	57	56	44	52	54
Z jednym dzieckiem	20	15	13	18	12
Z dwójką dzieci	15	22	16	19	29
Z trójką dzieci	14	10	8	9	9
Z czwórką dzieci	5	5	5	3	3
Z piątką dzieci	1	2	0	1	1
Z szóstką dzieci	1	1	1	1	0
Siedem i więcej dzieci	1	1	1	1	0

[Źródło: sprawozdania MOPS Sucha Beskidzka]

Statystyki MOPS uwzględniają także rodziny niepełne objęte pomocą społeczną, spośród których, jak pokazuje poniższa tabela, największą grupę stanowią samotne matki z jednym dzieckiem.

Tabela 7. Rodziny niepełne objęte pomocą MOPS Sucha Beskidzka w latach 2018 – 2022

RODZINY NIEPEŁNE OBJĘTE POMOCĄ SPOŁECZNĄ	2018 r.	2019 r.	2020 r.	2021 r.	2022 r.
Ogółem; w tym	37	22	35	41	103
Z jednym dzieckiem	20	9	20	23	64
Z dwójką dzieci	7	8	6	10	27
Z trójką dzieci	4	2	4	3	8
Z czwórką dzieci i więcej	6	3	5	5	4

[Źródło: sprawozdania MOPS Sucha Beskidzka]

Ważnym tematem w kontekście szeroko pojętego wspierania rodzin jest zjawisko przemocy domowej. Poniżej znajduje się tabela ukazująca dane statystyczne dotyczące przemocy domowej na przestrzeni lat 2018 – 2022.

Tabela 8. Dane statystyczne dot. przemocy domowej na terenie Gminy Sucha Beskidzka w latach 2018 – 2022

ROK	2018 r.	2019 r.	2020 r.	2021 r.	2022 r.
Liczba założonych „Niebieskich Kart”	36	28	16	10	19
Liczba rodzin objętych procedurą „Niebieskiej Karty”	23	21	15	12	20
Liczba powołanych Grup Roboczych	26	18	10	12	20
Liczba spotkań Zespołu Interdyscyplinarnego	9	10	7	8	9

[Źródło: Zespół Interdyscyplinarny w Suchoj Beskidzkiej]

Po spadku przypadków przemocy odnotowanym w latach 2020 – 2021, zbiegającym się w czasie z pandemią koronawirusa, w roku 2022 nastąpił wzrost liczby założonych „Niebieskich Kart”, a także rodzin objętych procedurą oraz powołanych grup roboczych.

Należy zaznaczyć, że przy MOPS Sucha Beskidzka działa Punkt Informacji Wsparcia i Pomocy dla Osób Dotkniętych Przemocą w Rodzinie. Przedmiotem działania Punktu jest realizacja zadań w zakresie prowadzenia działalności informacyjnej i edukacyjnej w zakresie przeciwdziałania przemocy w rodzinie. W ramach Punktu dyżury pełnią pracownicy socjalni, psycholog oraz pedagog.

W dalszym zestawieniu wykazano dzieci, które zostały umieszczone w pieczy zastępczej. W roku 2022 spadła liczba dzieci umieszczonych w rodzinach zastępczych. Od dwóch lat jedno dziecko pozostaje umieszczone w placówce opiekuńczo – wychowawczej.

Tabela 9. Dane dot. pieczy zastępczej na terenie Gminy Sucha Beskidzka w latach 2018 – 2022

ROK	2018 r.	2019 r.	2020 r.	2021 r.	2022 r.
Liczba dzieci umieszczonych w rodzinach zastępczych	7	6	8	8	5
Liczba dzieci umieszczonych w placówkach opiekuńczo - wychowawczych	2	2	0	1	1

[Źródło: dane MOPS Sucha Beskidzka]

W latach 2018 – 2022 asystenci rodziny udzielali wsparcia rodzinom przeżywającym trudności opiekuńczo – wychowawcze. W roku 2017 dwóch asystentów pracowało łącznie z 23 rodzinami, w których łączna liczba dzieci w rodzinach wynosiła 60 osób. W kolejnym roku zanotowano o 2 rodziny mniej, gdzie konieczne było wsparcie dwóch asystentów rodziny, łączna liczba dzieci w tych rodzinach również uległa zmniejszeniu o 2 osoby. Liczba zatrudnionych asystentów w roku 2019 zmniejsza się do jednego pracownika oraz łącznej liczby rodzin objętych wsparciem asystenta w wymiarze 16 rodzin. Na uwagę zasługuje wykaz łącznej liczby godzin pracy asystenta na rzecz rodzin, z uwzględnieniem specyfiki pracy w okresie pandemii koronawirusa, co obrazuje poniższa tabela.

Tabela 10. Dane dot. asystenta rodziny na terenie Gminy Sucha Beskidzka w latach 2018 – 2022

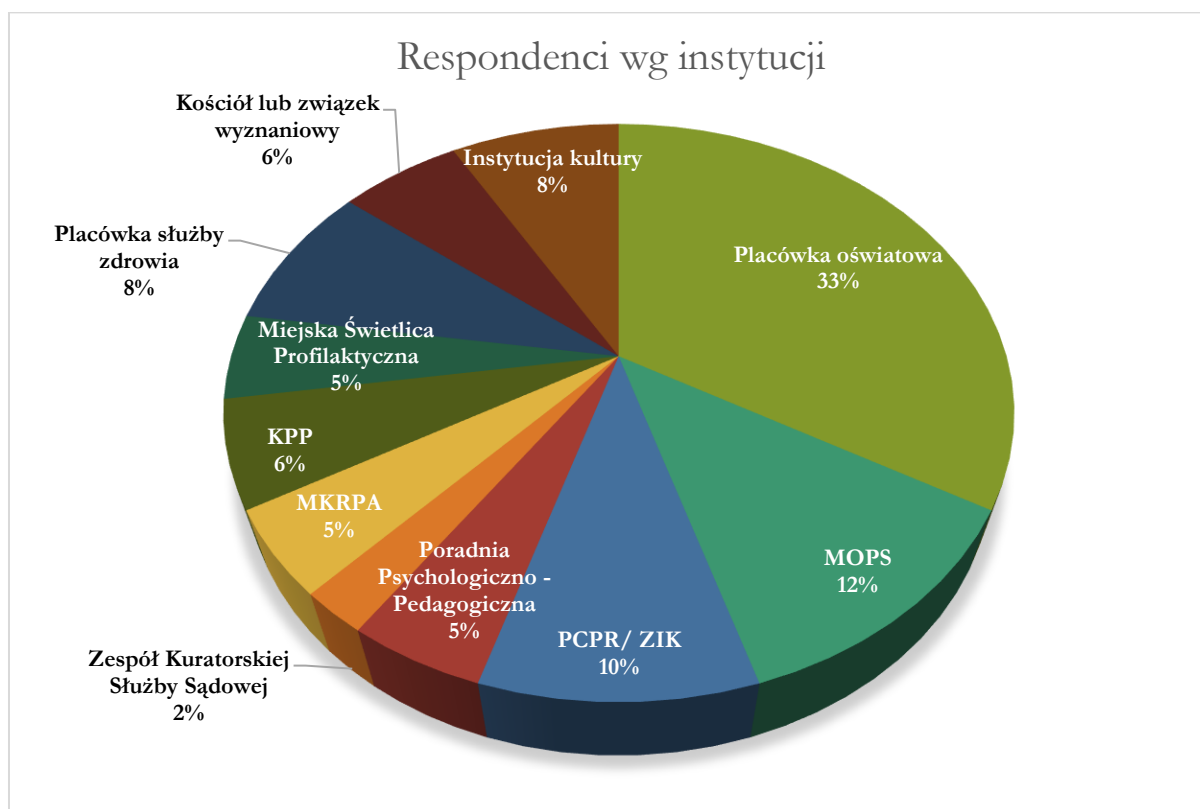
ROK	2018 r.	2019 r.	2020 r.	2021 r.	2022 r.
Liczba zatrudnionych asystentów rodziny	2	1	1	1	1
Liczba rodzin objętych wsparciem asystenta rodziny	21	16	15	16	16
Liczba dzieci w rodzinach z którymi współpracował asystent rodziny	58	39	37	37	35
Liczba rodzin z którymi asystent zakończył współpracę	8	4	2	5	3
Liczba wizyt w środowisku rodziny/kontaktów telefonicznych w związku z pandemią koronawirusa	959	463	365/208	494/121	524/105
Liczba spotkań asystenta z rodzinami i instytucjami pomocowymi na terenie MOPS	122	164	105	156	201
Liczba spotkań asystenta na terenie instytucji pomocowych/kontaktów telefonicznych w związku z pandemią koronawirusa	88	99	48/116	120/96	109/79
Łączna liczba godzin pracy asystenta na rzecz rodzin	2033	1003	677	1094	1155

[Źródło: dane MOPS Sucha Beskidzka]

2. Analiza wyników badań dotyczących problemów i trudności rodzin zamieszkujących na terenie Gminy Sucha Beskidzka

Wśród osób zawodowo obejmujących wsparciem mieszkańców Suchej Beskidzkiej przeprowadzono badanie ankietowe, tożsamy z przeprowadzonym na potrzeby poprzedniej wersji programu, tj. na lata 2021 – 2023. Narzędzie badawcze, tak jak uprzednio zostało zainspirowane ankietą OPS Libiąż, udostępnioną w ramach publikacji ROPS Kraków – *Przewodnik tworzenia gminnych programów wspierania rodziny*. Zabieg ten pozwala na porównanie wyników uzyskiwanych w poszczególnych latach i wychwycenie pojawiających się tendencji. Poniższy wykres przedstawia podział 84 respondentów biorących udział w ankiecie, według instytucji.

Wykres 1. Respondenci według instytucji



Źródło: badanie własne

Najliczniejszą grupę w badaniu (33%) stanowili pracownicy placówek oświatowych. Następnie kolejno pracownicy Miejskiego Ośrodka Pomocy Społecznej (12%), Powiatowego Centrum Pomocy Rodzinie i Zespołu Interwencji Kryzysowej (10%), placówek służby zdrowia i instytucji kultury (po 8%), Komendy Powiatowej Policji i Kościoła (po 6%), Poradni Psychologiczno – Pedagogicznej, Miejskiej Komisji Rozwiązywania Problemów Alkoholowych i Miejskiej Świetlicy Profilaktycznej (po 5%) oraz Zespołu Kuratorskiej Służby Sądowej (2%).

W pierwszej kolejności badani zostali poproszeni o ocenę sytuacji materialno – bytowej suskich rodzin. 47% respondentów wskazuje, że ilość rodzin wymagających wsparcia i pomocy nie zmienia się znacznie w ostatnich latach. Jest to wynik bliski badaniu prowadzonemu w roku 2020, gdzie 49% badanych wybierało taką odpowiedź. Z kolei tylko 17% badanych (w porównaniu z 31% w roku 2020) twierdzi, że liczba rodzin wymagających wsparcia i pomocy zmniejsza się. Odmiennego zdania jest 36% ankietowanych (wzrost o 3 punkty procentowe), którzy dostrzegają, że zwiększeniu ulega liczba rodzin wymagających wsparcia i pomocy.

Wykres 2. Ocena zmian w sytuacji materialno - bytowej suskich rodzin



Źródło: badanie własne

Na uwagę zasługują odpowiedzi badanych, którzy wskazują konkretnie widoczne problemy, z jakimi borykają się rodziny zamieszkujące na terenie miasta Sucha Beskidzka. Pierwsze dwa miejsca wśród problemów najczęściej występujących pozostały w przeciągu ostatnich 3 lat niezmiennymi. Są to bezradność w sprawach opiekuńczo – wychowawczych oraz słabe umiejętności komunikacji w rodzinach.

W badaniu sprzed 3 lat trzecią najczęściej pojawiającą się odpowiedzią w kontekście problemów suskich rodzin był brak wzorców – dziedziczenie negatywnego stylu życia. Obecnie problem ten zajmuje 6 pozycję, a na trzecim miejscu znalazło się osłabienie więzi rodzinnych (uprzednio na czwartym).

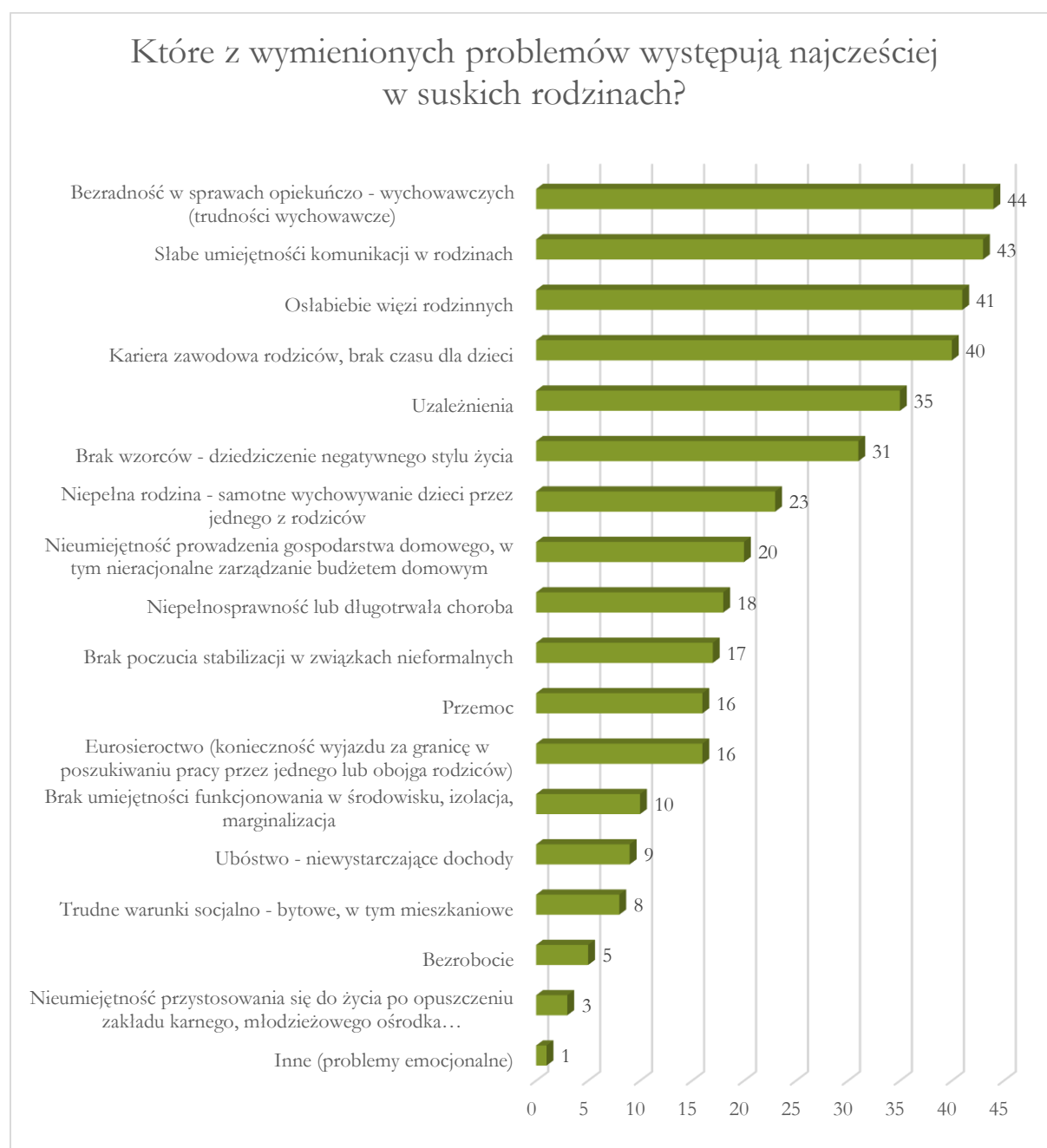
Kariera zawodowa rodziców i związany z nią brak czasu dla dzieci to problem, który zgodnie ze wskazaniami ankietowanych, w ostatnich 3 latach zyskał nieco na znaczeniu – przesunął się z szóstej pozycji na czwartą.

Pierwszą piątkę wśród najczęściej dostrzeganych problemów suskich rodzin, zarówno obecnie

jak i przed trzema latami, zamykają uzależnienia. Zdecydowanie najczęściej wskazywano na alkohol, a w dalszej kolejności na narkotyki i leki. Pojedyncze wskazania dotyczyły dopalaczy, multimediiów, hazardu, papierosów oraz seksoholizmu.

Siódmy pod względem częstotliwości występowania problem suchych rodzin pozostał niezmienny. Jest nim samotne wychowywanie dzieci przez jednego z rodziców – rodzina niepełna. Bardziej zauważanym problemem jest jednak nieumiejętność prowadzenia gospodarstwa domowego, w tym nieracjonalne zarządzanie budżetem domowym, który obecnie zajmuje ósmą pozycję, w porównaniu z dziesiątą sprzed trzech lat.

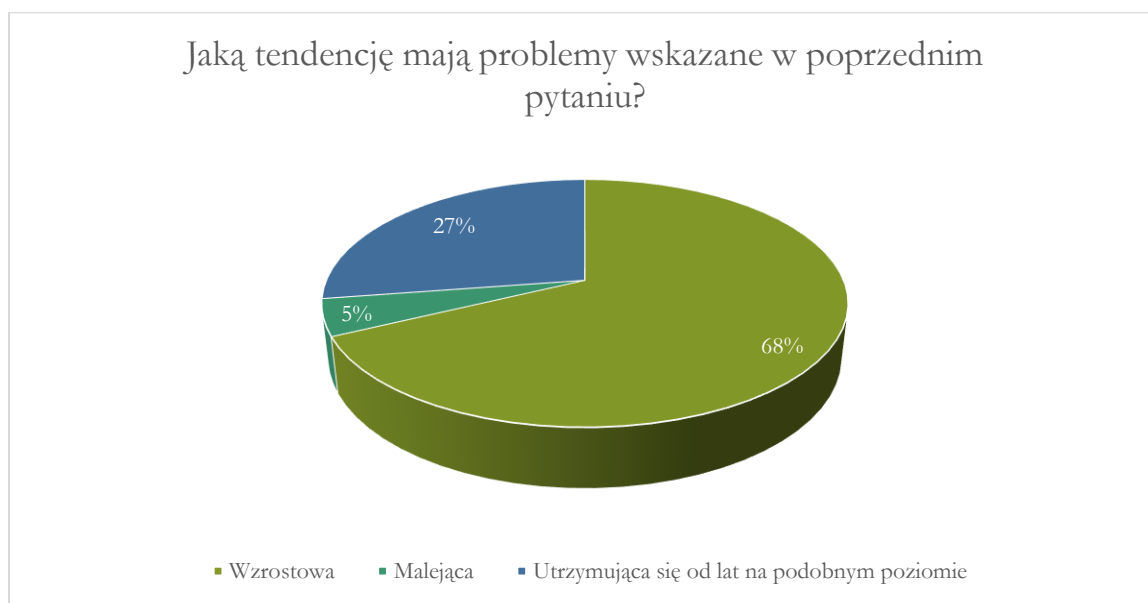
Wykres 3. Opinia respondentów na temat najczęstszych problemów suchych rodzin



Źródło: badanie własne

W dalszej kolejności respondenci zostali poproszeni o wyrażenie opinii jaką tendencję mają wskazane przez nich problemy suskich rodzin. Zdecydowana większość ankietowanych (68%) była zdania, iż jest to tendencja wzrostowa. W badaniu przeprowadzonym w 2020 r. również tendencja wzrostowa wskazywana była przez większość respondentów, jednakże wtedy taką odpowiedź wybrało 55% badanych.

Wykres 4. Opinia respondentów na temat tendencji w występowaniu problemów w suskich rodzinach



Źródło: badanie własne

W pytaniu czwartym ankietowani zostali poproszeni o określenie stopnia ważności działań jakie w Suchej Beskidzkiej należy zintensyfikować w celu zapobiegania lub ograniczania występowania problemów w rodzinach.

Zebrane dane, z podziałem na przedstawicieli różnych instytucji, zostały zaprezentowane w poniższej tabeli. Kategoria działań najważniejszych w opinii respondentów została oznaczona kolorem zielonym, natomiast najmniej ważnych – czerwonym.

Tabela 11. Opinia respondentów nt. rodzaju działań, które w Gminie Sucha Beskidzka należy zintensyfikować w celu zapobiegania lub ograniczenia występowania problemów w rodzinach (w skali od 0 do 10)

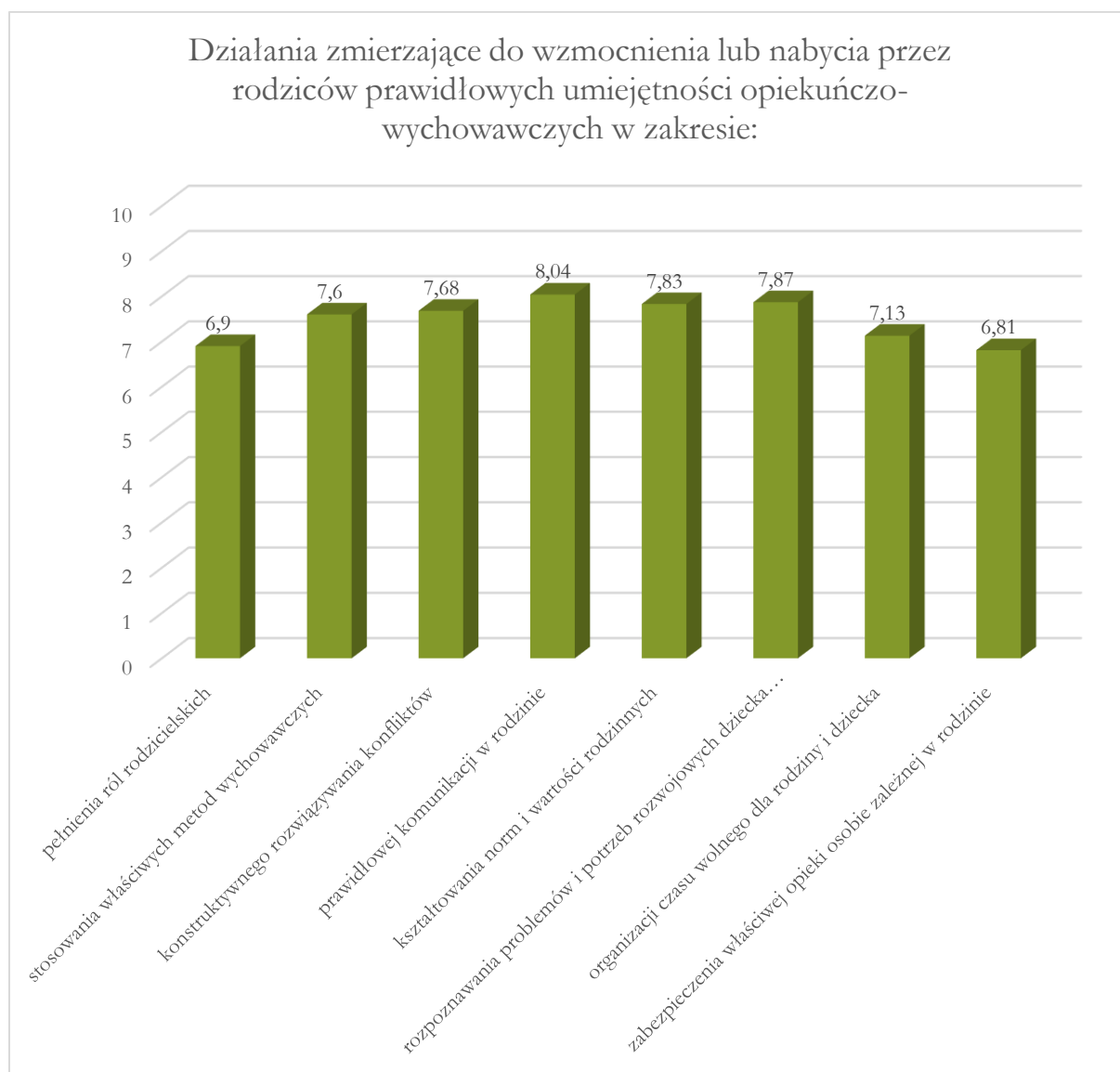
	Ogółem	Oświata	Pomoc społeczna	Służby mundurowe i wymiar sprawiedliwości	Służba zdrowia	Kościół	Instytucje kultury
Działania zmierzające do wzmocnienia lub nabycia przez rodziców prawidłowych umiejętności opiekuńczo - wychowawczych	7,48	7,47	7,88	7,69	8,04	5,63	6,82
Działania zmierzające do wzmocnienia lub nabycia przez rodziców prawidłowych umiejętności prowadzenia gospodarstwa domowego	6,31	6,54	6,89	5,44	6,38	4,25	5,55
Działania zmierzające do wzmocnienia lub nabycia prawidłowych umiejętności społecznego funkcjonowania	6,66	6,29	7,09	6,67	6,32	8,00	6,39
Działania zmierzające do zabezpieczenia potrzeb materialnych	6,29	6,45	6,00	6,00	7,18	5,00	7,11
Działania zmierzające do zwiększenia zakresu wsparcia i zagospodarowania czasu wolnego dla dzieci i młodzieży	7,26	7,22	7,23	7,04	7,21	9,00	6,43
Działania zmierzające do zmiany sytuacji zawodowej	7,06	6,79	7,51	6,50	8,19	6,00	6,86

Źródło: badanie własne

Ogół ankietowanych uznał, iż w celu zapobiegania lub ograniczenia występowania problemów w suskich rodzinach należy przede wszystkim zintensyfikować działania zmierzające do wzmocnienia lub nabycia przez rodziców prawidłowych umiejętności opiekuńczo – wychowawczych. Owe działania za najważniejsze wskazywali przedstawiciele oświaty, pomocy społecznej oraz służb mundurowych i wymiaru sprawiedliwości.

Drugie miejsce pod względem ważności działań dla ogółu respondentów zajęły działania zmierzające do zwiększenia zakresu wsparcia i zagospodarowania czasu wolnego dzieci i młodzieży. Działania te, dla przedstawicieli Kościoła są wręcz najistotniejsze. Z kolei najważniejsze dla przedstawicieli służby zdrowia – działania zmierzające do zmiany sytuacji zawodowej, dla ogółu respondentów znajdują się na trzecim miejscu. Czwarte są działania zmierzające do nabycia prawidłowych umiejętności społecznego funkcjonowania, a piąte – działania zmierzające do nabycia przez rodziców prawidłowych umiejętności prowadzenia gospodarstwa domowego. Jako najmniej istotne ogół ankietowanych wskazał działania zmierzające do zabezpieczenia potrzeb materialnych, choć co ciekawe, dla przedstawicieli instytucji kultury są to działania o największej wadze. W badaniu z 2020 r. uzyskano wyniki zbliżone do obecnych.

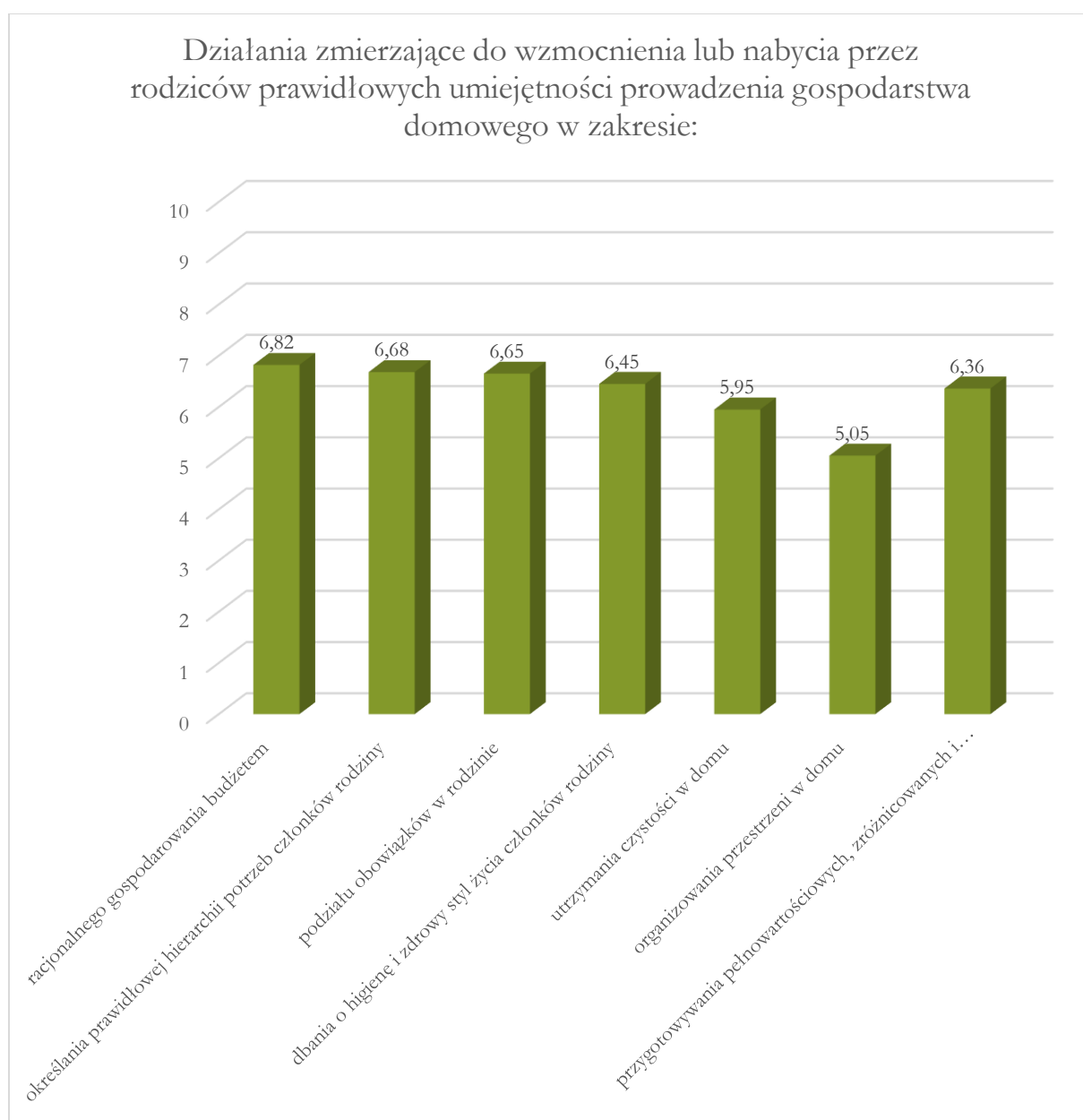
Wykres 5. Rodzaje działań zmierzających do wzmocnienia lub nabycia przez rodziców prawidłowych umiejętności opiekuńczo - wychowawczych



Źródło: badanie własne

Każdy z rodzajów działań został uszczegółowiony do konkretnych obszarów nad jakimi należy pracować z rodziną. Jak pokazuje powyższy wykres, spośród działań zmierzających do wzmocnienia lub nabycia przez rodziców prawidłowych umiejętności opiekuńczo – wychowawczych, prym powinny wieść te w zakresie prawidłowej komunikacji w rodzinie, rozpoznawania problemów i potrzeb rozwojowych dziecka (emocjonalnych, intelektualnych i fizycznych), a także kształtowania norm i wartości rodzinnych. Nieco mniej istotne są w opinii ankietowanych działania w zakresie pełnienia ról rodzicielskich oraz zabezpieczenia właściwej opieki osobie zależnej w rodzinie. I tym razem uzyskane wyniki odpowiadają mniej więcej wynikom badania przeprowadzonego w 2020 r.

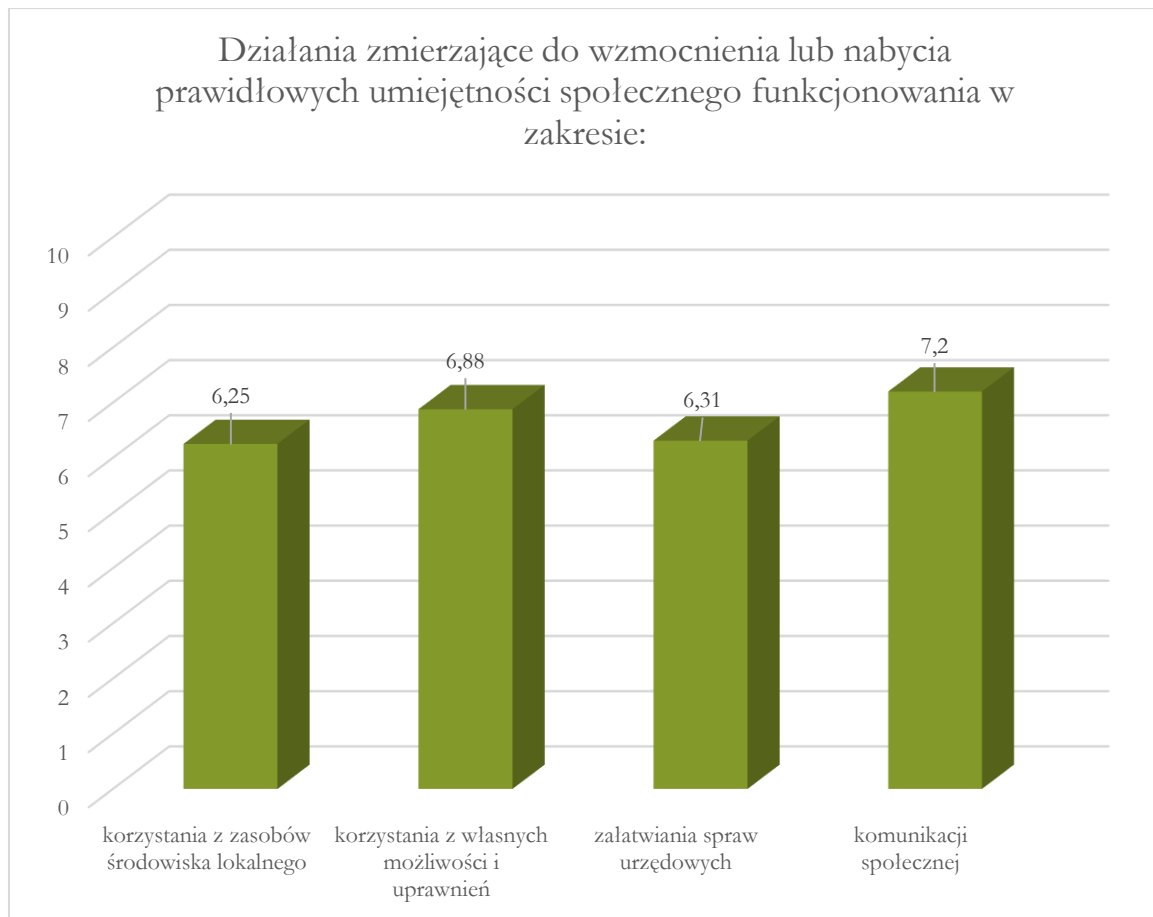
Wykres 6. Rodzaje działań zmierzających do wzmocnienia lub nabycia przez rodziców prawidłowych umiejętności prowadzenia gospodarstwa domowego



Źródło: badanie własne

Prowadzenie gospodarstwa domowego okazuje się być obszarem, z którym wiele rodzin ma poważne problemy czy trudności. Pod tym zagadnieniem kryją się szereg czynności jakie muszą być wdrażane do rodziny poprzez powtarzalność zadań, konsekwentność, samodyscyplinę, regularność itp. Powyższy wykres wskazuje, że respondenci kładą największy nacisk na kształtowanie umiejętności racjonalnego gospodarowania budżetem oraz określania prawidłowej hierarchii potrzeb członków rodziny. W nieco ankietowani skupiają się na kształtowaniu umiejętności utrzymania czystości w domu oraz organizowania w nim przestrzeni.

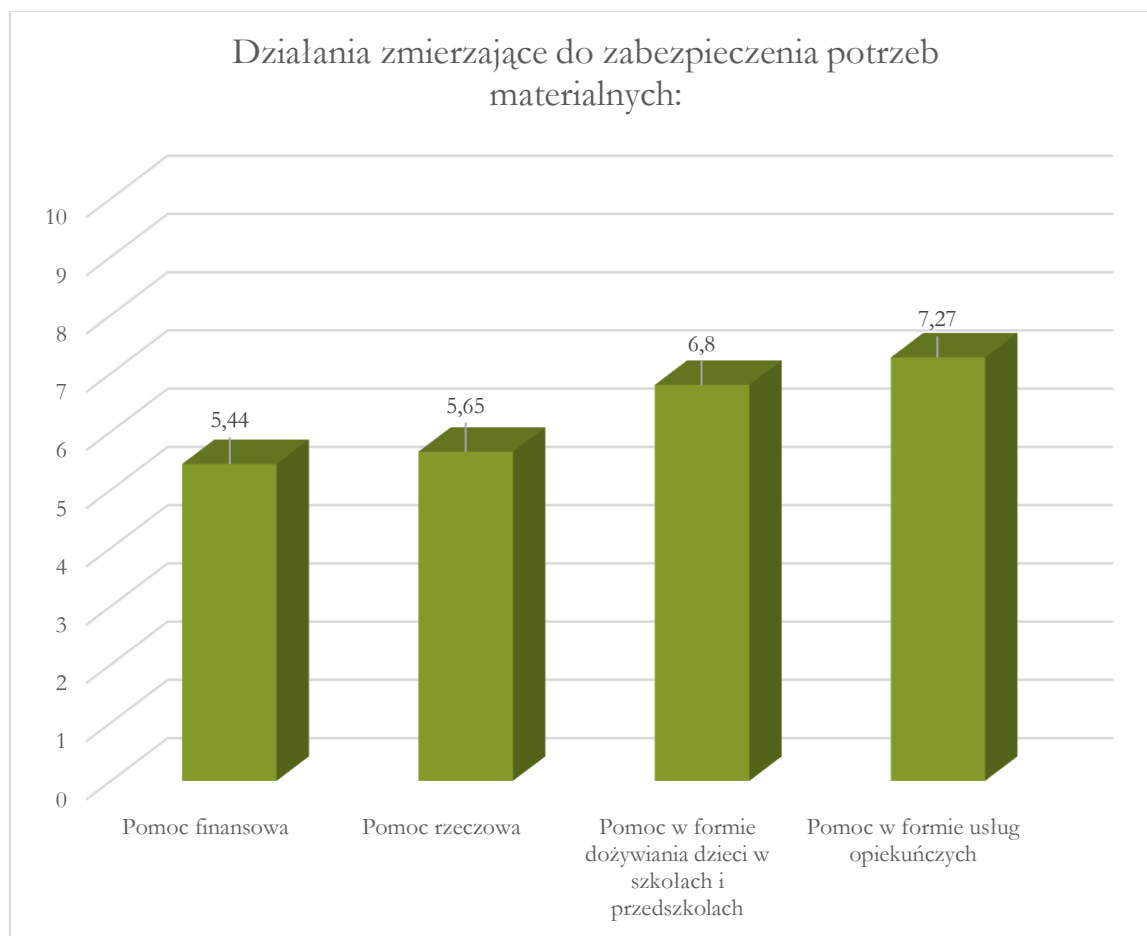
Wykres 7. Rodzaje działań zmierzających do wzmocnienia lub nabycia prawidłowych umiejętności społecznego funkcjonowania



Źródło: badanie własne

Trzecim obszarem, który odgrywa istotną rolę w życiu rodziny jest nabycie prawidłowych umiejętności społecznego funkcjonowania. To w przestrzeni rodzinnej dziecko nabywa odpowiedniego przygotowania do życia w społeczeństwie. Należy zauważyć, że największą popularność wśród odpowiedzi badanych zyskuje komunikacja społeczna. To w rodzinie uczymy się ze sobą rozmawiać, prowadzić dialogi, dyskusje, a nabyte umiejętności przenosimy na teren życia społecznego. Nieco niżej ankietowani dostrzegli konieczność działań na rzecz rodziny w zakresie korzystania z własnych możliwości i uprawnień oraz z zasobów środowiska lokalnego.

Wykres 8. Rodzaje działań zmierzających do zabezpieczenia potrzeb materialnych

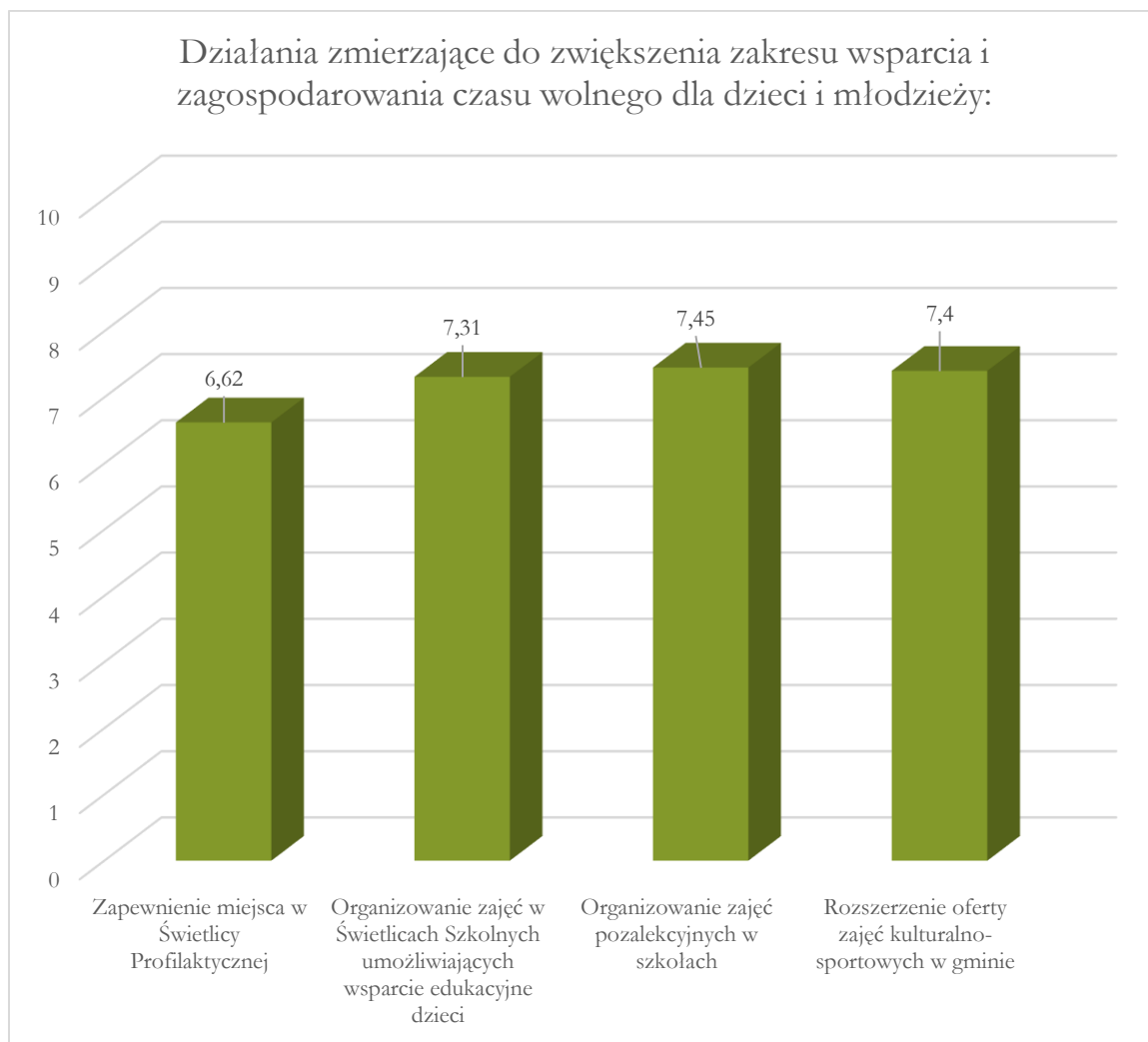


Źródło: badanie własne

W obszarze jakim są działania zmierzające do zabezpieczenia potrzeb materialnych badani szczególną uwagę zwrócili na pomoc w formie usług opiekuńczych jak i pomoc w zakresie dożywiania dzieci w szkołach i przedszkolach. Z badań wynika, że zapewnienie pomocy finansowej czy rzeczowej nie jest dla ankietowanych podstawowym kierunkiem planowanych działań.

Poniższy wykres przedstawia opinię respondentów na temat działań zmierzających do zwiększenia zakresu wsparcia rodzin pod kątem zagospodarowania czasu wolnego dzieci i młodzieży. Najważniejsze pozycje dla badanych to organizowanie zajęć pozalekcyjnych w szkołach oraz rozszerzenie oferty zajęć kulturalno – sportowych na terenie Gminy Sucha Beskidzka. Ankietowani dostrzegają konieczność także organizowania zajęć pozalekcyjnych w szkole oraz w świetlicach szkolnych. Nieco niżej badani wskazują na zapewnienie miejsc w świetlicy profilaktycznej.

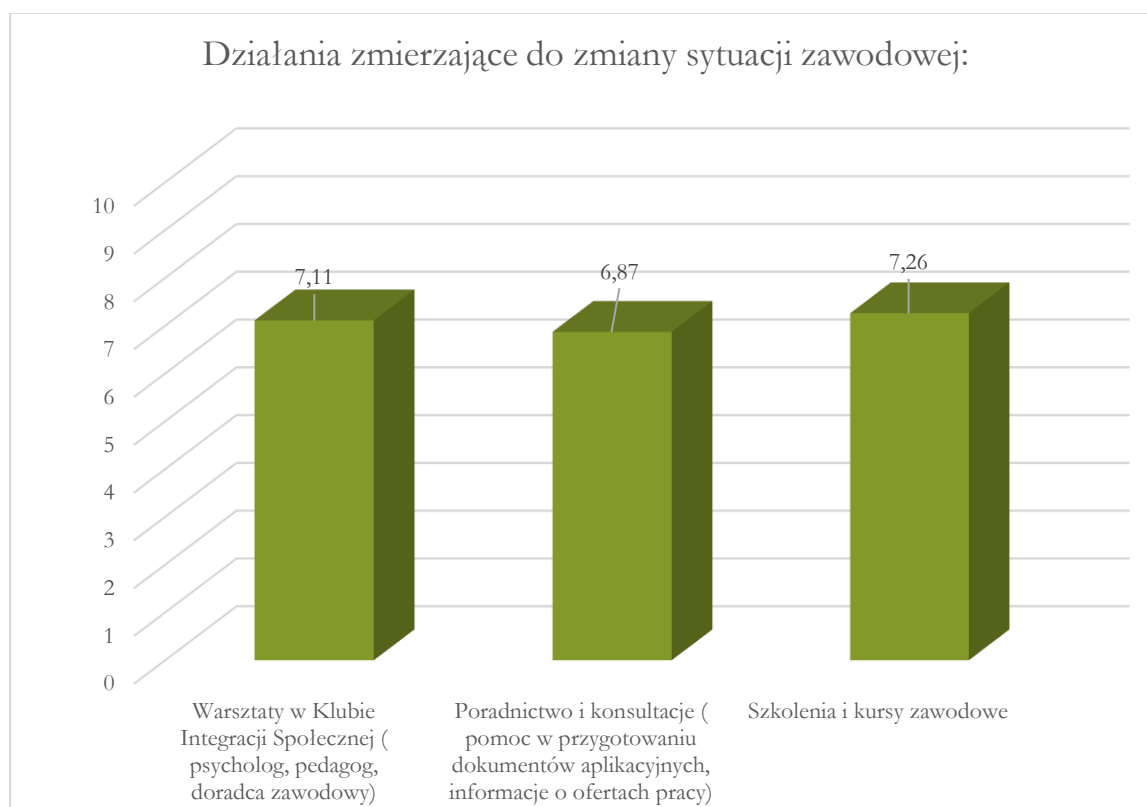
Wykres 9. Rodzaje działań zmierzających do zwiększenia zakresu wsparcia i zagospodarowania czasu wolnego dla dzieci i młodzieży



Źródło: badanie własne

Ostatnim obszarem, który jest istotny dla poprawy jakości funkcjonowania rodzin jest zmiana sytuacji zawodowej rodzin wychowujących dzieci. Respondenci uznali przede wszystkim, że koniecznym staje się zwiększenie ilości szkoleń i kursów zawodowych na terenie miasta Sucha Beskidzka. Sporo głosów badanych wskazało także jako działanie wspierające Warsztaty w Klubie Integracji Społecznej, oferujące pomoc i wsparcie psychologa, pedagoga, doradcy zawodowego.

Wykres 10. Rodzaje działań zmierzających do zmiany sytuacji zawodowej



Źródło: badanie własne

V. Adresaci Programu

Adresatami Programu są wszystkie rodziny z obszaru Gminy Sucha Beskidzka, w szczególności te które doświadczają trudności opiekuńczo – wychowawczych lub zmagają się z innymi problemami życiowymi, które mają wpływ na jakość życia rodziny, wypełniania funkcji opiekuńczych lub są nimi zagrożone.

VI. Cele Programu Wspierania Rodziny w Gminie Sucha Beskidzka na lata 2024 – 2026

1. Cel główny

Poprawa jakości życia i funkcjonowania rodzin oraz warunków rozwoju dziecka poprzez zapewnienie możliwości korzystania ze skoordynowanego systemu wsparcia

2. Cele szczegółowe

Osiągnięcie założonego celu głównego przybliży realizacja następujących celów szczegółowych:

1. Zabezpieczenie podstawowych potrzeb bytowych dzieci i rodzin;
2. Aktywne rozwiązywanie sytuacji kryzysowych w rodzinach;
3. Ograniczenie występowania dysfunkcji rodzin w wypełnianiu funkcji opiekuńczo – wychowawczych, w szczególności poprzez działania profilaktyczne i podnoszenie kompetencji rodzicielskich w rodzinach dotkniętych lub zagrożonych kryzysem;
4. Zwiększenie potencjału rozwojowego małoletnich mieszkańców gminy oraz umożliwienie rodzicom łączenia funkcji zawodowych i wychowawczych poprzez organizację czasu wolnego dzieci i młodzieży;
5. Zapewnienie opieki i wychowania dzieciom pozbawionym częściowo lub całkowicie opieki rodziców z zachowaniem priorytetu prorodzinnych form opieki zastępczej oraz podejmowanie działań na rzecz powrotu dziecka do rodziny naturalnej;
6. Profesjonalizacja służb zajmujących się wspieraniem rodzin, efektywna współpraca środowiskowa oraz dobra jakość usług realizowanych na rzecz rodziny;

VII. Analiza SWOT

W celu opracowania Programu Wspierania Rodziny w Gminie Sucha Beskidzka na lata 2024 - 2026 dokonano analizy SWOT polegającej na usystematyzowaniu posiadanych informacji o danej sprawie na cztery grupy: słabe i mocne strony oraz szanse i zagrożenia.

Mocne strony	Słabe strony
<p>1. Infrastruktura socjalna; mieszkania socjalne, wspierane, wypłata dodatków mieszkaniowych;</p> <p>2. Doświadczenie w pracy z rodzinami przeżywającymi trudności opiekuńczo – wychowawcze; realizacja działań nakierowanych na wsparcie rodziny;</p> <p>3. Zatrudnienie asystenta rodziny;</p> <p>4. Wypracowany system współpracy międzyinstytucjonalnej;</p> <p>5. Dysponowanie specjalistyczną kadrą świadczącą pomoc na rzecz rodziny, która stale podnosi swoje kwalifikacje;</p> <p>6. Dobre rozeznanie środowiska lokalnej społeczności przez pracowników służb społecznych;</p> <p>7. Funkcjonowanie punktów pomocy psychologicznej, pedagogicznej, terapeutycznej, prawnej;</p> <p>8. Prężne funkcjonowanie placówki wsparcia dziennego;</p> <p>9. Działalność Punktu konsultacyjnego dla osób z problemem alkoholowym w Suchej Beskidzkiej;</p> <p>10. Działalność MKRPA w Gminie Sucha Beskidzka;</p> <p>11. Realizacja projektów systemowych celem aktywizacji mieszkańców.</p> <p>12. Realizacja programów wspierających rzeczowo i materialnie rodziny ubogie, wielodzietne, np. „Posiłek w szkole i w domu”, wypłata stypendiów szkolnych;</p> <p>13. Funkcjonowanie placówek opieki zdrowotnej na terenie Gminy;</p> <p>14. Funkcjonowanie Zespołu Interdyscyplinarnego;</p> <p>15. Funkcjonowanie placówek oświatowych i wykwalifikowana kadra pedagogiczna szkół na terenie Gminy;</p> <p>16. Działalność m.in. suskich instytucji kultury, młodzieżówek OSP i klubów sportowych, w zakresie organizowania czasu wolnego dzieci i młodzieży;</p> <p>17. Przewaga rodzinnych form opieki zastępczej;</p> <p>18. Możliwość korzystania z uprawnień wynikających z „Karty Dużej Rodziny”;</p> <p>19. Dysponowanie środkami komunikacji z mieszkańcami takimi jak lokalny miesięcznik „Ziemia Suska” czy strony www Urzędu Miasta czy MOPS;</p>	<p>1. Słaba motywacja części rodzin do współpracy w obszarze poprawy swojego funkcjonowania, zwłaszcza w zakresie wypełniania funkcji rodzicielskich;</p> <p>2. Zbyt mała aktywność społeczności lokalnej w obszarze podejmowania działań we wspieraniu rodzin z problemami opiekuńczo – wychowawczymi;</p> <p>3. Ograniczony dostęp do kadry terapeutycznej, np. terapeutów rodzinnych, lekarza psychiatrii dziecięcego;</p> <p>4. Problem uzależnień w rodzinach;</p> <p>5. Osłabienie funkcji rodzicielskich i bezradność w sprawach opiekuńczo – wychowawczych;</p> <p>6. Niska świadomość części rodziców dotycząca problemów edukacyjnych i wychowawczych wieku dziecięcego;</p> <p>7. Uleganie stereotypom w kontekście stygmatyzacji osób korzystających z pomocy i wsparcia psychologa czy psychiatrii;</p> <p>8. Niedostatecznie rozwinięta sieć fundacji i stowarzyszeń działających na rzecz dziecka i rodziny w kryzysie;</p> <p>9. Trudny rynek wynajmu nieruchomości;</p>

Szanse	Zagrożenia
<p>1. Funkcjonowanie zespołu MOPS realizującego wsparcie rodzin przeżywających trudności opiekuńczo – wychowawcze; w tym wsparcie asystenta rodziny oraz pracowników socjalnych w świadczeniu pracy socjalnej na rzecz rodzin;</p> <p>2. Organizowanie warsztatów i treningów podnoszących kompetencje rodzicielskie;</p> <p>3. Realizacja działań profilaktycznych z zakresu przemocy w rodzinie i uzależnień;</p> <p>4. Niski poziom bezrobocia;</p> <p>5. Poprawa sytuacji ekonomicznej rodzin wychowujących małoletnie dzieci, z uwagi na wsparcie w ramach programu „500+”, „300+ Dobry start”, „RKO”;</p> <p>6. Możliwość pozyskania środków zewnętrznych na realizację zadań z zakresu wsparcia dziecka i rodziny;</p>	<p>1. Zwiększenie zachowań ryzykownych, dewiacyjnych u dzieci i młodzieży;</p> <p>2. Konsumpcyjny styl życia;</p> <p>3. Rozpad rodziny; związki nieformalne, rozwody;</p> <p>4. Nieumiejętność gospodarowania zasobami finansowymi części rodzin;</p> <p>5. Osłabienie wartości i kultury rodzinnej;</p> <p>6. Występowanie zjawiska uzależnienia od pomocy społecznej u części rodzin;</p> <p>7. Wystąpienie kryzysu ekonomicznego związanego z epidemią koronawirusa Sars-Cov-2, a następnie wojny na Ukrainie;</p> <p>8. Problemy emocjonalne i psychiczne (depresja) występujące coraz częściej wśród dzieci, młodzieży i dorosłych;</p> <p>9. Wzrost kosztów utrzymania rodzin;</p> <p>10. Stereotypowe myślenie odbiorców wsparcia Ośrodka Pomocy Społecznej jako instytucji udzielającej jedynie wsparcia finansowego;</p> <p>11. Rosnące zagrożenie dla młodzieży ze strony cyberprzemocy, używania dopalaczy, narkotyków, picia alkoholu i podejmowania ryzykownych zachowań;</p> <p>12. Łatwy dostęp młodzieży do alkoholu, tytoniu;</p> <p>13. Zagrożenia wypalenia osób angażujących się w pomoc rodzinom;</p>

Dokonana analiza pozwoliła wyznaczyć kierunki działań na kolejne lata realizacji programu.

VIII. Zadania i realizatorzy zadań

Do poszczególnych celów szczegółowych Programu wyznaczony został szereg zadań. Każdorazowo określone zostali również realizatorzy odpowiedzialni za wykonywanie zadań oraz wskaźniki i termin realizacji. Poniższe zadania realizowane będą z uwzględnieniem zasady pomocniczości i podmiotowości dziecka i rodziny.

Cel 1: Zabezpieczenie podstawowych potrzeb bytowych dzieci i rodzin			
ZADANIA	REALIZATORZY	TERMIN REALIZACJI	WSKAŹNIKI REALIZACJI
1. Przyznawanie pomocy rzeczowej i finansowej dla rodzin pozostających w trudnej sytuacji ekonomicznej, realizowana z systemu pomocy społecznej, świadczeń rodzinnych i Funduszu Alimentacyjnego;	MOPS, samorząd lokalny;	2024 – 2026	Kwota świadczeń oraz liczba rodzin z dziećmi korzystających z: <ul style="list-style-type: none"> – zasiłków celowych, okresowych i stałych; – pomocy rzeczowej; – zasiłków rodzinnych, z wyszczególnieniem dodatków do zasiłku rodzinnego; – funduszu alimentacyjnego;
2. Przyznawanie wsparcia, w tym usługowego, dla rodzin osób z niepełnosprawnością;	MOPS, samorząd lokalny;	2024 – 2026	Liczba rodzin z dziećmi korzystających: <ul style="list-style-type: none"> – ze wsparcia asystenta osobistego osoby z niepełnosprawnością; – z opieki wytchnieniowej; – z usług opiekuńczych, w tym specjalistycznych; Kwota świadczeń oraz liczba rodzin z dziećmi korzystających: <ul style="list-style-type: none"> – z zasiłku pielęgnacyjnego oraz świadczeń opiekuńczych; – ze świadczeń przewidzianych w ustawie o wsparciu kobiet w ciąży i rodzin „Za życiem”;
3. Opracowanie i przyjęcie programu osłonowego w zakresie dożywiania na lata 2024 – 2028, będącego kontynuacją programu „Posiłek w szkole i w domu”;	MOPS, samorząd lokalny;	końcówka 2023 – początek 2024	– Liczba programów osłonowych w zakresie dożywiania przyjętych uchwałą Rady Miasta;
4. Finansowanie dzieciom dożywiania w szkole i przedszkolach lub wypłata świadczenia pieniężnego na zakup posiłku lub żywności;	MOPS, samorząd lokalny;	2024 – 2026	Kwota świadczeń oraz liczba rodzin z dziećmi korzystających: <ul style="list-style-type: none"> – z opłaty obiadów dla dzieci w szkołach i przedszkolach; – ze świadczenia pieniężnego na zakup posiłku lub żywności;

5. Udzielanie pomocy materialnej o charakterze socjalnym dla uczniów szkół z terenu Gminy Sucha Beskidzka;	MOPS, samorząd lokalny, placówki oświatowe;	2024 – 2026	– Kwota świadczeń oraz liczba rodzin korzystających ze stypendiów szkolnych;
6. Monitorowanie dobrostanu dzieci z rodzin wymagających wsparcia, w tym sytuacji zdrowotnej i bytowej, praca socjalna na rzecz rodzin;	MOPS, placówki oświatowe, placówki służby zdrowia MKRPA, MŚP, SR;	2024 – 2026	– Liczba wizyt w środowisku domowym rodzin z dziećmi prowadzonych przez pracowników socjalnych i asystenta rodziny; – Liczba konsultacji pracowników MOPS z przedstawicielami innych instytucji w zakresie dobrostanu małoletnich dzieci; – Liczba wniosków o wgląd w sytuację małoletnich; – Liczba wywiadów środowiskowych przeprowadzonych po powzięciu informacji o rodzinach przeżywających trudności w wypełnianiu funkcji opiekuńczo – wychowawczych;
7. Wydawanie Kart Dużej Rodziny, umożliwiających korzystanie z licznych systemów zniżkowych;	MOPS, samorząd lokalny;	2024 – 2026	– Liczba wydanych Kart Dużej Rodziny;

Cel 2: Aktywne rozwiązywanie sytuacji kryzysowych w rodzinach

ZADANIA	REALIZATORZY	TERMIN REALIZACJI	WSKAŹNIKI REALIZACJI
1. Zapewnienie indywidualnego wsparcia asystenta rodziny dla rodzin przeżywających trudności w wypełnianiu funkcji opiekuńczo – wychowawczych;	MOPS, samorząd lokalny;	2024 – 2026	– Liczba zatrudnionych asystentów rodziny; – Liczba rodzin współpracujących z asystentem rodziny;
2. Tworzenie rodzin wspierających oraz finansowanie szkoleń i ponoszonych przez nie kosztów;	MOPS, samorząd lokalny;	2024 – 2026	– Liczba rodzin wspierających; – Liczba i koszt szkoleń dla rodzin wspierających; – Wysokość środków finansowych przeznaczonych na refundację kosztów ponoszonych przez rodziny wspierające;

<p>3. Zapewnienie pomocy rodzinom i osobom borykającym się z problemem uzależnienia, w tym poprzez dyżury terapeuty uzależnień i pozostałą działalność Miejskiej Komisji Rozwiązywania Problemów Alkoholowych;</p>	<p>MOPS, samorząd lokalny, ZIK, PCPR, MKRPA;</p>	<p>2024 – 2026</p>	<ul style="list-style-type: none"> – Kwota dotacji na rzecz podmiotu leczniczego świadczącego terapię uzależnień; – Liczba osób korzystających z dyżurów terapeuty uzależnień w Punkcie Konsultacyjnym UM; – Kwota dotacji na dofinansowanie działalności tzw. izby wytrzeźwień; – Liczba posiedzeń MKRPA; – Liczba osób skierowanych przez MKRPA na badanie biegłych sądowych w przedmiocie uzależnienia; – Liczba wniosków skierowanych do sądu o wszczęcie postępowania w sprawie orzeczenia obowiązku poddania się leczenia w zakładzie leczenia odwykowego;
<p>4. Zapewnienie pomocy rodzinom i osobom zagrożonym lub doznającym przemocy domowej poprzez prowadzenie Punktu Informacji, Wsparcia i Pomocy dla Osób Dotkniętych Przemocą Domową oraz działalność Zespołu Interdyscyplinarnego i Grup Diagnostyczno – Pomocowych;</p>	<p>MOPS, samorząd lokalny, ZI, ZIK, PCPR, MKRPA, placówki oświatowe, placówki służby zdrowia, policja, Kościół, NGO, ZKSS, MŚP;</p>	<p>2024 – 2026</p>	<ul style="list-style-type: none"> – Liczba dyżurów i udzielonych porad w ramach Punktu Informacji, Wsparcia i Pomocy dla Osób Dotkniętych Przemocą Domową MOPS; – Liczba spotkań Zespołu Interdyscyplinarnego; – Liczba środowisk rodzinnych, na których rzecz działają grupy diagnostyczno – pomocowe; – Liczba spotkań grup diagnostyczno – pomocowych;
<p>5. Zapewnienie rodzinom dostępu do pomocy pedagogicznej, psychologicznej i prawnej, a także interwencji kryzysowej, w tym poprzez stałe dyżury pedagoga i psychologa w MOPS, dofinansowywanie działań Zespołu Interwencji Kryzysowej Powiatowego Centrum Pomocy Rodzinie oraz promocję dostępu do bezpłatnego poradnictwa prawnego i obywatelskiego w starostwie suskim;</p>	<p>MOPS, samorząd lokalny, ZIK, PCPR;</p>	<p>2024 – 2026</p>	<ul style="list-style-type: none"> – Liczba dyżurów psychologa w MOPS oraz liczba rodzin korzystających z tego rodzaju wsparcia; – Liczba dyżurów pedagoga w MOPS oraz liczba rodzin korzystających z tego rodzaju wsparcia; – Kwota przekazana przez gminę na dofinansowanie działań Zespołu Interwencji Kryzysowej PCPR, a także liczba mieszkańców Suchej Beskidzkiej, którym udzielono wsparcia oraz liczba porad; – Liczba artykułów w lokalnej prasie oraz na stronach internetowych Urzędu Miasta i MOPS promujących dostęp do bezpłatnego poradnictwa prawnego i obywatelskiego w starostwie suskim;

6. Organizowanie spotkań „zespołu multiprofesjonalnego” pod przewodnictwem asystenta rodziny z rodzinami prezentującymi obniżoną motywację lub przeżywającymi trudności w realizacji indywidualnego planu pomocy;	MOPS;	2024 – 2026	<ul style="list-style-type: none"> – Liczba środowisk rodzinnych, na których rzecz podejmowane są działania „zespołu multiprofesjonalnego”; – Liczba spotkań „zespołu multiprofesjonalnego”;
---	-------	-------------	--

Cel 3: Ograniczenie występowania dysfunkcji rodzin w wypełnianiu funkcji opiekuńczo – wychowawczych, w szczególności poprzez działania profilaktyczne i podnoszenie kompetencji rodzicielskich w rodzinach dotkniętych lub zagrożonych kryzysem

ZADANIA	REALIZATORZY	TERMIN REALIZACJI	WSKAŹNIKI REALIZACJI
1. Organizowanie warsztatów podnoszących kompetencje rodzicielskie z zakresu m.in. świadomego planowania rodziny, pozytywnego rodzicielstwa, prawidłowych metod wychowawczych, umiejętnego stosowania kar i nagród w procesie wychowawczym, psychologii rozwojowej dziecka, zagadnień związanych z buntem młodzieńczym czy fobią szkolną;	MOPS, samorząd lokalny;	2024 – 2026	<ul style="list-style-type: none"> – Liczba i tematyka przeprowadzonych warsztatów grupowych;
2. Bieżąca pedagogizacja rodziców i opiekunów oraz udzielanie informacji i porad o instytucjach i procedurach związanych ze wsparciem dla rodzin;	MOPS, samorząd lokalny, placówki oświatowe, MŚP;	2024 – 2026	<ul style="list-style-type: none"> – Liczba zrealizowanych akcji i imprez profilaktycznych; – Liczba pedagogicznych pogadarek realizowanych podczas spotkań z rodzicami w placówkach oświatowych i MŚP; – Liczba rozprawdzonych ulotek, broszur i innych materiałów informacyjnych z zakresu wspierania rodzin i przeciwdziałania ich dysfunkcjom; – Liczba artykułów w lokalnej prasie oraz na stronach internetowych Urzędu Miasta i MOPS z zakresu wspierania rodzin i przeciwdziałania ich dysfunkcjom;

Cel 4: Zwiększenie potencjału rozwojowego małoletnich mieszkańców gminy oraz umożliwienie rodzicom łączenia funkcji zawodowych i wychowawczych poprzez organizację czasu wolnego dzieci i młodzieży

ZADANIA	REALIZATORZY	TERMIN REALIZACJI	WSKAŹNIKI REALIZACJI
1. Kontynuacja działalności placówki wsparcia dziennego – Miejskiej Świetlicy Profilaktycznej;	Samorząd lokalny, MŚP;	2024 – 2026	<ul style="list-style-type: none"> – Kwota budżetu przeznaczonego na działalność MŚP; – Liczba wychowanków MŚP; – Sprawozdanie z działalności MŚP;
2. Zapewnienie miejsc dla dzieci w żłobkach, przedszkolach i świetlicach szkolnych;	Samorząd lokalny, CUW, placówki oświatowe;	2024 – 2026	<ul style="list-style-type: none"> – Liczba miejsc dla dzieci w żłobkach, przedszkolach i świetlicach szkolnych;
3. Utrzymanie i promocja bogatej oferty spędzania czasu wolnego suskich instytucji działających w obszarze kultury i sportu;	Samorząd lokalny, CKIF, Biblioteka Suska, Muzeum Miejskie, MCSiR;	2024 – 2026	<ul style="list-style-type: none"> – Kwota budżetu przeznaczonego na działalność CKIF, Biblioteki Suskiej, Muzeum Miejskiego oraz MCSiR; – Sprawozdanie z działalności w/w instytucji;
4. Organizacja wypoczynku letniego dla dzieci z rodzin korzystających ze wsparcia Miejskiego Ośrodka Pomocy Społecznej;	MOPS, samorząd lokalny;	Lipiec – sierpień 2024, 2025, 2026	<ul style="list-style-type: none"> – Liczba dzieci korzystających z wypoczynku letniego organizowanego przez kuratorium oświatowe we współpracy z MOPS;

Cel 5: Zapewnienie opieki i wychowania dzieciom pozbawionym częściowo lub całkowicie opieki rodziców z zachowaniem priorytetu prorodzinnych form opieki zastępczej oraz podejmowanie działań na rzecz powrotu dziecka do rodziny naturalnej

ZADANIA	REALIZATORZY	TERMIN REALIZACJI	WSKAŹNIKI REALIZACJI
1. Zapewnienie ochrony dzieciom poprzez adekwatne stosowanie art. 12a ustawy o przeciwdziałaniu przemocy domowej;	MOPS, placówki służby zdrowia, policja;	2024 – 2026	<ul style="list-style-type: none"> – Opracowana procedura dla pracowników MOPS w zakresie zapewnienia ochrony dzieciom w razie zagrożenia życia lub zdrowia; – Liczba i kwota umów w zakresie transportu; – Liczba dzieci, którym zapewniono ochronę;

2. Współfinansowanie kosztów pobytu dzieci i młodzieży w pieczy zastępczej;	MOPS, samorząd lokalny;	2024 – 2026	– Wysokość kosztów ponoszonych z tytułu współfinansowania pobytu dzieci i młodzieży w pieczy zastępczej;
3. Systematyczna współpraca z Powiatowym Centrum Pomocy Rodzinie;	MOPS, PCPR;	2024 – 2026	– Liczba rodzin skierowanych do korzystania z oferty ZIK PCPR; – Liczba spotkań ds. oceny dzieci przebywających w pieczy zastępczej, w których udział wzięli pracownicy MOPS; – Liczba indywidualnych planów pomocy w koordynacji z PCPR;

Cel 6: Profesjonalizacja służb zajmujących się wspieraniem rodzin oraz dobra jakość usług realizowanych na rzecz rodziny			
ZADANIA	REALIZATORZY	TERMIN REALIZACJI	WSKAŹNIKI REALIZACJI
1. Udział pracowników Miejskiego Ośrodka Pomocy Społecznej w formach doskonalenia zawodowego;	MOPS, samorząd lokalny;	2024 – 2026	– Liczba i kwota szkoleń, superwizji i innych form kształcenia, w których udział wzięli pracownicy socjalni i asystent rodziny;
2. Zapewnienie pracownikom Miejskiego Ośrodka Pomocy Społecznej dostępu do serwisów prawnych oraz osobistych konsultacji i poradnictwa prawnego;	MOPS, samorząd lokalny;	2024 – 2026	– Kwota przeznaczona na dostęp pracowników MOPS do serwisów prawnych oraz konsultacji z radcą prawnym;
3. Wymiana doświadczeń oraz poszerzanie wiedzy w zakresie pomocy rodzinom poprzez korzystanie z oferty Zespołu Interwencji Kryzysowej na rzecz profesjonalistów;	MOPS, ZIK;	2024 – 2026	– Liczba udziałów w spotkaniach grupy dla asystentów rodziny w ZIK; – Liczba udziałów w spotkaniach przewodniczących Zespołów Interdyscyplinarnych w ZIK;
4. Zapewnienie odpowiednich warunków lokalowych do pracy z osobą i rodziną w kryzysie;	MOPS, samorząd lokalny;	2024 – 2026	– Zapewnienie wydzielonego pomieszczenia dla GD-P i prowadzenia indywidualnych porad, konsultacji, terapii;

IX. Oczekiwane rezultaty Programu

Głównym rezultatem Programu będzie poprawa jakości życia i funkcjonowania rodzin oraz warunków rozwoju dziecka poprzez zapewnienie możliwości korzystania ze skoordynowanego systemu wsparcia.

Realizacja Programu przyczyni się również do zebrania informacji, które dostarczą podstaw do planowania skutecznych działań profilaktycznych na lata następne. Monitoring Programu pozwoli ocenić skuteczność wprowadzonych form wsparcia i pomocy, a zatem oczekiwanym rezultatem Programu będzie zwiększenie skuteczności pomocy kierowanej do rodzin dysfunkcyjnych.

Do oczekiwanych rezultatów Programu zaliczyć również należy:

1. Wzmocnienie systemu wsparcia dla rodzin zagrożonych bezradnością w sprawach opiekuńczo-wychowawczych;
2. Skuteczna pomoc w rozwiązywaniu problemów rodzinnych, wychowawczych, emocjonalnych, finansowych i innych dotyczących rodzin z terenu gminy Sucha Beskidzka;
3. Przeciwdziałanie występowaniu patologii życia rodzinnego i niedostosowania społecznego dzieci i młodzieży;
4. Podniesienie świadomości społeczności lokalnej na temat wartości rodziny przez pracę profilaktyczną i promowanie pozytywnego wizerunku rodziny;
5. Podniesienie kompetencji opiekuńczo – wychowawczych rodziców;
6. Zacieśnienie współpracy pomiędzy instytucjami działającymi na rzecz rodzin;

X. Sposób finansowania Programu

Finansowanie realizacji Programu Wspierania Rodziny w Gminie Sucha Beskidzka na lata 2024 – 2026 odbywać się będzie ze środków budżetu gminy Sucha Beskidzka, dotacji (w tym unijnych) oraz środków pozabudżetowych pozyskanych z innych źródeł, tj. Fundusz Solidarnościowy.

XI. Monitoring i ewaluacja Programu

W ramach ewaluacji Programu prowadzony będzie monitoring, którego głównymi obszarami będą wyznaczone zadania. Informacje dotyczące realizacji założonych celów programowych będą zawierane w sprawozdaniach Miejskiego Ośrodka Pomocy Społecznej z zakresu wspierania rodziny i systemu pieczy zastępczej.

Zakończenie

Zawarte w niniejszym Programie propozycje pomocowe wspierają rodzinę w prawidłowym wypełnianiu funkcji opiekuńczo – wychowawczej. Jednak w momencie pojawienia się trudności rodzina nie będzie zastępowana czy wyręczana. Wsparcie rodziny ma charakter profilaktyczny i ochronny. Rodzinom zostaną stworzone możliwości samodzielnego pokonania trudności, co zwiększy ich szansę na prawidłowe funkcjonowanie w środowisku rodzinnym, lokalnym oraz zdobywanie nowych umiejętności. Założeniem programu jest wczesne wspomaganie rodzin, celem uniknięcia sytuacji, w której dziecko będzie musiało opuścić rodzinny dom.