

UCHWAŁA NR

RADY MIASTA SUCHA BESKIDZKA

z dnia

w sprawie stwierdzenia, że ustalenia miejscowego planu zagospodarowania przestrzennego miasta Sucha Beskidzka nie naruszają ustaleń Studium uwarunkowań i kierunków zagospodarowania przestrzennego miasta Sucha Beskidzka

Na podstawie art. 18 ust. 2 pkt 5 Ustawy z dnia 8 marca 1990 r. o samorządzie gminnym (Dz. U. z 2019 r., poz. 506 z późn. zm.), art. 20 ust.1 Ustawy z dnia 27 marca 2003 r. o planowaniu i zagospodarowaniu przestrzennym (Dz. U. z 2018 r., poz. 1945 z późn. zm.) oraz w związku z Uchwałą Rady Miejskiej w Suchej Beskidzkiej Nr XXVIII/228/2017 z dnia 31 marca 2017 roku w sprawie przystąpienia do sporządzenia miejscowego planu zagospodarowania przestrzennego miasta Sucha Beskidzka, Rada Miasta Sucha Beskidzka uchwala, co następuje:

- §1. Stwierdza się, że ustalenia projektu miejscowego planu zagospodarowania przestrzennego miasta Sucha Beskidzka nie naruszają ustaleń Studium uwarunkowań i kierunków zagospodarowania przestrzennego miasta Sucha Beskidzka zatwierdzonego Uchwałą Rady Miejskiej w Suchej Beskidzkiej Nr XXIII/182/2016 z dnia 27 października 2016 r.
- §2. Uchwała wchodzi w życie z dniem podjęcia.

Uzasadnienie

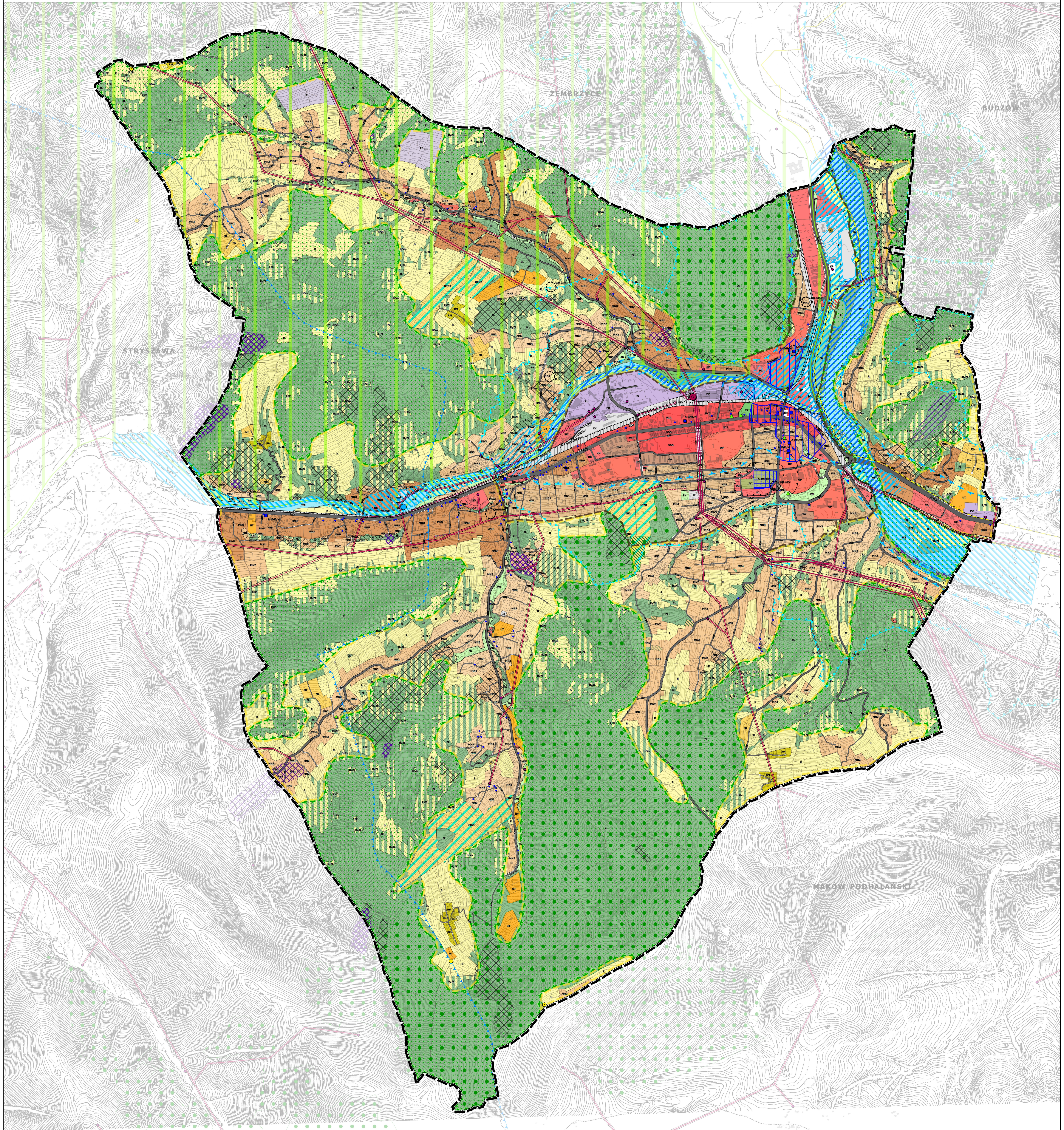
Projekt miejscowego planu zagospodarowania przestrzennego stanowi kontynuację i uszczegółowienie zapisów zawartych w Studium uwarunkowań i kierunków zagospodarowania przestrzennego miasta Sucha Beskidzka, które zostało przyjęte Uchwałą Rady Miejskiej w Suchej Beskidzkiej Nr XXIII/182/2016 z dnia 27 października 2016 roku.

Zgodnie z ustaleniami ww. studium, w części terenów objętych planem wyznaczone są obszary:

- MW – tereny zabudowy mieszkaniowej wielorodzinnej;
- MNU – tereny zabudowy mieszkaniowej jednorodzinnej i usług;
- MN1 – tereny zabudowy mieszkaniowej jednorodzinnej;
- MN2 – tereny zabudowy mieszkaniowej jednorodzinnej i zagrodowej;
- MN3 – tereny zabudowy mieszkaniowej jednorodzinnej i pensjonatowej;
- MNx – istniejące tereny zabudowy położone w zasięgu osuwisk aktywnych;
- MNo – istniejące tereny zabudowy położone w zasięgu osuwisk nieaktywnych oraz zagrożonych osuwaniem się mas ziemnych;
- RM – tereny zabudowy zagrodowej;
- ML – tereny zabudowy letniskowej;
- MLo – istniejący teren o funkcji letniskowej położony w zasięgu terenów zagrożonych osuwaniem się mas ziemnych;
- UCA – tereny centrum usługowo-administracyjnego;
- UP – tereny usług publicznych;
- UPo – istniejący teren usług publicznych położony w zasięgu terenów zagrożonych osuwaniem się mas ziemnych;
- UC – tereny usług komercyjnych;
- UCo – istniejące tereny usług komercyjnych położone w zasięgu terenów zagrożonych osuwaniem się mas ziemnych;
- UT – tereny usług turystyki i rekreacji;
- UTN1 – tereny sportów zimowych;
- UTN2 – tereny sportów zimowych;
- UTNo – istniejący teren sportów zimowych położony w zasięgu terenów zagrożonych osuwaniem się mas ziemnych;
- PU – tereny produkcyjno-usługowe;
- Pf – tereny produkcji energii za pomocą ogniw fotowoltaicznych;
- R – tereny użytków rolnych;
- R/ZL – tereny gruntów rolnych wskazane do zalesień;
- ZL – tereny lasów;
- ZP – tereny zieleni publicznej urządzonej;
- ZC – teren cmentarza;
- ZD – tereny dla rodzinnego ogrodnictwa działkowego;
- ZN – tereny zieleni nieurządzonej;
- WS – tereny wód otwartych;
- KK – tereny kolei;

- KP – tereny usług komunikacji;
- IT – tereny infrastruktury technicznej

Tereny wskazane w projekcie planu dla różnych kategorii terenów do zainwestowania stanowią kontynuację i uszczegółowienie zapisów studium. Ustalenia części tekstowej studium dopuszczają niewielkie poszerzenia terenów wyznaczonych w studium, co zostało przy sporządzaniu planu wykorzystane w nielicznych przypadkach.



OZNACZENIA

— granice obszaru objętego opracowaniem zmiany studium

Strefy polityki przestrzennej

STREFA I - MIEJSKA

STREFA II OSADNICZO-ROLNA

STREFA III - PRZYRODNICZA

Przeznaczenie terenu

- MW - tereny zabudowy mieszkaniowej wielorodzinnej
- MNU - tereny zabudowy mieszkaniowej jednorodzinnej i usług
- MNI - tereny zabudowy mieszkaniowej jednorodzinnej
- MN2 - tereny zabudowy mieszkaniowej jednorodzinnej i zagrodowej
- MN3 - tereny zabudowy mieszkaniowej jednorodzinnej i pensjonatowej
- MIX - istniejące tereny zabudowy położone w zasięgu osuwisk aktywnych
- MNo - istniejące tereny zabudowy położone w zasięgu nieaktywnych oraz zagrożonych osuwaniem się mas ziemnych
- RM - tereny zabudowy zagrodowej
- ML - tereny zabudowy letniskowej
- MLO - istniejący teren o funkcji letniskowej położony w zasięgu terenów zagrożonych osuwaniem się mas ziemnych
- UCA - tereny centrum usługowo-administracyjnego
- UP - tereny usług publicznych
- UPO - istniejący teren usług publicznych położony w zasięgu terenów zagrożonych osuwaniem się mas ziemnych

- UC - tereny usług komercyjnych
- UCo - istniejące tereny usług komercyjnych położone w zasięgu terenów zagrożonych osuwaniem się mas ziemnych
- UT - tereny usług turystyki i rekreacji
- UTN1 - tereny sportów zimowych
- UTN2 - tereny sportów zimowych
- UTNo - istniejący teren sportów zimowych położony w zasięgu terenów zagrożonych osuwaniem się mas ziemnych
- PU - tereny produkcyjno-usługowe
- PF - tereny produkcji energii za pomocą ogniw fotowoltaicznych
- R - tereny użytków rolnych
- R/ZL - tereny gruntów rolnych wskazane do zakiesień
- ZL - tereny lasów
- ZP - tereny zieleni publicznej urządzonej
- ZD - tereny dla rodzinnego ogrodnictwa działkowego
- ZN - tereny zieleni nieurządzonej
- ZN/U - teren zieleni nieurządzonej z dopuszczeniem działalności usługowej
- WS - tereny wód otwartych
- KK - tereny kości
- KP - tereny usług komunikacji
- IT - tereny infrastruktury technicznej

Ochrona środowiska przyrodniczego

- otulina Parku Krajobrazowego Beskidu Małego
 - pomniki przyrody
 - lasy ochronne
 - strefa walorów przyrodniczych wskazująca do szczególnej ochrony
 - strefa walorów przyrodniczych wskazująca do szczególnej ochrony
- Ochrona dziedzictwa kulturowego i krajobrazu**
- objekty wpisane do rejestru zabytków
 - układ urbanistyczny wpisany do rejestru zabytków
 - czemiarz wpisany do rejestru zabytków
 - objekty objęte gminną ewidencją zabytków
 - stanowiska archeologiczne
- Wody podziemne**
- granice udokumentowanego GZWP 444
 - granica planowanego obszaru ochronnego GZWP 444
- Zagrożenie powodziowe**
- obszary wyznaczone na odcinkach Strysszawki i Skawy objętych mapami zagrożenia powodziowego
 - obszary szczególnego zagrożenia powodzią, na których prawdopodobieństwo wystąpienia powodzi jest średnie i wynosi raz na 100 lat (Q 1%)
 - obszary szczególnego zagrożenia powodzią, na których prawdopodobieństwo wystąpienia powodzi jest wysokie i wynosi raz na 10 lat (Q 10%)

- obszary, na których prawdopodobieństwo powodzi jest niskie i wynosi raz na 500 lat (Q 0,2%)
 - Obszary szczególnego zagrożenia powodzią na odcinkach Strysszawki i Skawy, objętych „Studium określającym granice obszarów bezpośredniego zagrożenia powodzią dla obszarów nieobwałowanych w zlewni Skawy”
 - obszary szczególnego zagrożenia powodzią wyznaczone w oparciu o zalew wodami Q1%
 - planowane obwałowania przeciwpowodziowe
 - tereny, na których przewiduje się brak zagrożenia powodziowego po zrealizowaniu obwałowań
- Zagrożenie osuwiskowe**
- osuwiska aktywne ciągłe
 - osuwiska aktywne okresowo
 - osuwiska nieaktywne
 - tereny zagrożone ruchami masowymi
- Strefy ochrony sanitarnej**
- strefa ochrony sanitarnej 50 m od cmentarza
 - strefa ochrony sanitarnej 150 m od cmentarza
- Granice terenów zamkniętych**
- tereny zamknięte kolejowe

- Komunikacja**
- Drogi istniejące**
- KDGP droga publiczna główna o ruchu przyspieszonym
 - KDG drogi publiczne główne
 - KDZ drogi publiczne zbiorcze
 - KDL drogi publiczne lokalne
 - KDD drogi publiczne dojazdowe
 - KW drogi wewnętrzne
- Drogi projektowe**
- KDL drogi publiczne lokalne
 - KDD drogi publiczne dojazdowe
 - KW drogi wewnętrzne
- Infrastruktura techniczna**
- stacja GPZ
 - stacje transformatorowe
 - Napowietrzne odcinki linii elektroenergetycznych
 - istniejące linie elektroenergetyczne WN wraz ze strefą techniczną
 - projektowane linie elektroenergetyczne WN wraz ze strefą techniczną
 - istniejące linie elektroenergetyczne SN wraz ze strefą techniczną
 - Podziemne odcinki linii elektroenergetycznych
 - projektowane linie elektroenergetyczne WN
 - stacja redukcyjno-pomiarowa

- istniejący gazociąg wysokociśnieniowy
 - projektowany gazociąg średnociśnieniowy
 - oczyszczalnia ścieków
 - ujęcia wody pitnej na Strysszawce
 - strefa ochrony pośredniej od ujęcia wody
 - stacja uzdatniania wody
- Sporządzenie planów miejscowych**
- tereny, dla których wymagane jest wydanie zgody na przeznaczenie gruntów leśnych na cele nierolnicze i nieleśne
- pozostałe oznaczenia**
- granice administracyjne
 - punkty widokowe

	Studium uwarunkowań i kierunków zagospodarowania przestrzennego miasta Sucha Beskidzka
	Kierunki zagospodarowania przestrzennego
Skala 1:10 000 Data Październik 2016 r.	Załącznik nr 4 do Uchwały Nr XXIII/182/2016 Rady Miejskiej w Suchej Beskidzkiej z dnia 27 października 2016 r.
Zespół autorów	mgr inż. arch. Agnieszka Rozmań-Rybicka mgr inż. Monika Wesoła mgr inż. Sławomir Ostrowski inż. Tomasz Włogacz
	tel. +48 22 242 444 biuro@terra.pl ul. 22 Stycznia 10, 01-650 Warszawa, Polska NIP: 525-200-10-11 REGON: 141987310