



OCHOTNICZA STRAŻ POŻARNA

ZARZĄD ODDZIAŁU POWIATOWEGO ZOSP RP
W SUCHEJ BESKIDZKIEJ



PAŃSTWOWA STRAŻ POŻARNA

KOMENDA POWIATOWA PAŃSTWOWEJ STRAŻY POŻARNEJ
W SUCHEJ BESKIDZKIEJ

PODSUMOWANIE ROKU 2024 W POWIECIE SUSKIM



MAŁOPOLSKA



Potencjał ratowniczy powiatu suskiego

Liczba etatów PSP

KP PSP-strażacy 55

KSC- cywilne etaty 3

Razem 58



PAŃSTWOWA STRAŻ POŻARNA

KOMENDA POWIATOWA PSP W SUCHEJ BESKIDZKIEJ



Tabor samochodowy w PSP

GBA-Rt 2

GCBA 1

SRt 1

SHD 1

SLRR, SLOp, SLKw 5

Quad 1

Razem 11



ZMIANY KADROWE -NOWI STRAŻACY

PAŃSTWOWA STRAŻ POŻARNA

KOMENDA POWIATOWA PSP W SUCHEJ BESKIDZKIEJ



„Ja, obywatel Rzeczypospolitej Polskiej, świadom podejmowanych obowiązków strażaka,..”



W szeregi strażaków KP PSP wstąpili:
mł.asp. Patryk Kwak
str. Mariusz Czarny,
str. Michał Wróbel,
str. Adrian Brytan
str. Szymon Barzycki
str. Mateusz Elżbieciak
str. Ceremuga Dariusz





PAŃSTWOWA STRAŻ POŻARNA

KOMENDA POWIATOWA PSP W Suchej Beskidzkiej



Potencjał ratowniczy powiatu suskiego

Liczba OSP

OSP w KSRG	23
OSP	21
Razem	44

Liczba strażaków OSP uprawnionych do działań

OSP w KSRG	689
OSP	440
Razem	1129 (na ogólną liczbę członków 2317)



Tabor samochodowy w OSP

Rodzaj	OSP KSRG	OSP	RAZEM
GBA	24	18	42(-3)
GCBA	11	4	15 (+2)
GLA/M	8	8	16
Specjalne	14	3	11(-1)
Inne (SRT+Medyczne)	5	0	5
Quady	11	2	13(+2)
Przyczepy	35	6	41(+8)
Łodzie	4	0	4(+1)
Razem	112	41	153(+8)



PAŃSTWOWA STRAŻ POŻARNA

KOMENDA POWIATOWA PSP W SUCHEJ BESKIDZKIEJ



Członkowie OSP na terenie powiatu

Na terenie powiatu funkcjonują **44 jednostki OSP**.
W jednostkach OSP zrzeszonych jest: **2317** członków ogółem,
w tym 357 kobiet i 1960 mężczyzn,
a/ w wieku 18-65 lat,: 342 kobiet i 1700 mężczyzn / 1129
uprawnionych do działań/
38 jednostek OSP działają Młodzieżowe Drużyny Pożarnicze w
których zrzeszonych jest: **836** członków, w tym 467 chłopców
i 305 dziewcząt,
W **8 jednostek OSP posiada drużyny Dziecięce Drużyny**
Pożarnicze w których zrzeszonych jest: **105** członków, w tym 67
chłopców i 38 dziewcząt,





PAŃSTWOWA STRAŻ POŻARNA

KOMENDA POWIATOWA PSP SUCHEJ BESKIDZKIEJ



Szkolenia dla Strażaka Ratownika OSP 2 luty 2024



W dniach od 8 grudnia 2023r. do 5 lutego 2024 r. odbyło się szkolenie podstawowe strażaka ratownika Ochotniczych Straży Pożarnych. W szkoleniu uczestniczyło 39 słuchaczy, którzy przeszli intensywne przygotowanie do działań w zakresie ochrony przeciwpożarowej i ratownictwa. **25 słuchaczy ukończyło szkolenie** z wynikiem pozytywnym na egzaminie końcowym, potwierdzając swoje kompetencje oraz gotowość do pełnienia ważnej roli w lokalnych jednostkach OSP.



PAŃSTWOWA STRAŻ POŻARNA

KOMENDA POWIATOWA PSP SUCHEJ BESKIDZKIEJ



Szkolenia Kierującego Działaniem Ratowniczym dla Strażaka Ratownika OSP



21 maja 2024r. zakończono cykl szkoleń kierującego działaniem ratowniczym dla strażaków ratowników Ochotniczych Straży Pożarnych. Szkolenie miało na celu przygotowanie uczestników do skutecznego kierowania działaniami ratowniczymi na poziomie interwencyjnym, wyposażając ich w umiejętności oceny sytuacji oraz podejmowania właściwych decyzji w trakcie działań ratowniczych.

W dwóch szkoleniach udział wzięło 46 osób, szkolenie ukończyło 44 słuchaczy.



MAŁOPOLSKA

PAŃSTWOWA STRAŻ POŻARNA
KOMENDA POWIATOWA PSP W SUCHEJ BESKIDZKIEJ



78 nowych druhów gotowych do bezpośredniego udziału w działaniach ratowniczych.

W okresie od 27 września do 9 grudnia 2024r. Komenda Powiatowa Państwowej Straży Pożarnej w Suchej Beskidzkiej przeprowadziła dwa szkolenia podstawowe strażaków ratowników Ochotniczych Straży Pożarnych dla wszystkich jednostek OSP z terenu powiatu suskiego w następujących terminach:



- pierwsze szkolenie odbyło się w okresie od 27 września do 18 listopada 2024r. Na szkolenie zapisało się 42 słuchaczy.

Szkolenie ukończyło 37 słuchaczy.



- drugie szkolenie odbyło się w okresie od 25 października 2024r. do 9 grudnia 2024r. Na szkolenie zapisało się 45 słuchaczy.

Szkolenie ukończyło 41 słuchaczy.



PAŃSTWOWA STRAŻ POŻARNA
KOMENDA POWIATOWA PSP W SUCHEJ BESKIDZKIEJ



Szkolenie strażaków ratowników Ochotniczych Straży Pożarnych z powiatu suskiego.

Termin szkolenia	uczestników	absolwentów
08.12-05.02	39	25
27.09-18.11	42	37
25.10-09.12	45	41

Trzy kursy łącznie 103 nowych strażaków w podziale bojowym OSP

LPR- 102 ukończyło szkolenie

Kurs na prawo jazdy kat C WOSZ Kraków 2 osoby (**Palcza i Baczyn**)

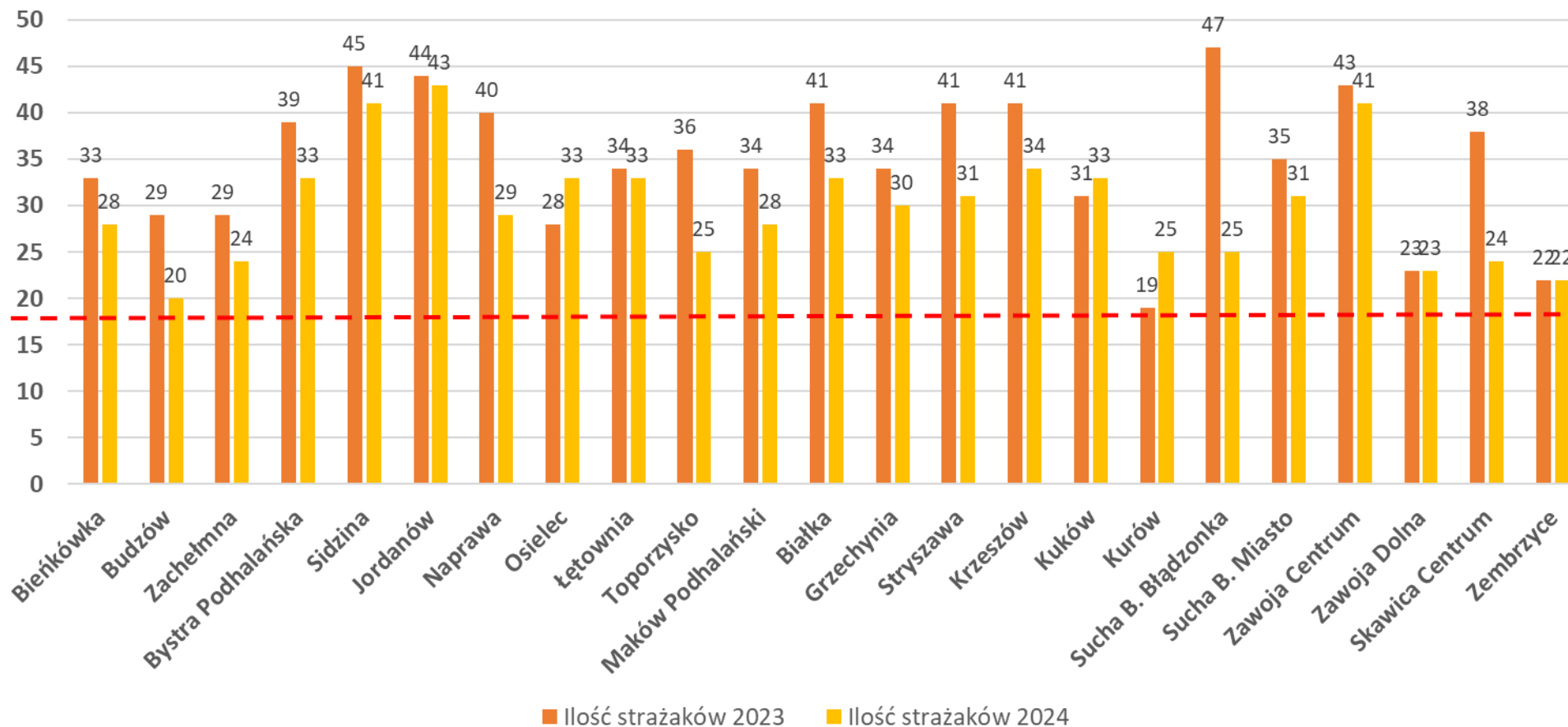


PAŃSTWOWA STRAŻ POŻARNA
KOMENDA POWIATOWA PSP W SUCHEJ BESKIDZKIEJ



Szkolenie strażaków ratowników Ochotniczych Straży Pożarnych z powiatu suskiego.

Trendy wyszkolenia OSP w KSRG



*Poziom
satysfakcji*

*18 ratowników
OSP*



PAŃSTWOWA STRAŻ POŻARNA
KOMENDA POWIATOWA PSP W SUCHEJ BESKIDZKIEJ



ZMIANY SPRZETOWE 2024





Nowy sprzęt dla OSP Sucha Beskidzka-Miasto

Wartość Zakupu pojazdu wyniosła **243 011,38** tyś złotych



OSP Osielec Górny -177 tyś



Łódź ratownicza w OSP Zembrzyce -83 tyś.



OSP Krzeszów- wartość 100tyś.



PAŃSTWOWA STRAŻ POŻARNA
KOMENDA POWIATOWA PSP W SUCHEJ BESKIDZKIEJ



OSP Baczyn – wartość 100 tyś.





PAŃSTWOWA STRAŻ POŻARNA

KOMENDA POWIATOWA PAŃSTWOWEJ STRAŻY POŻARNEJ
W SUCHEJ BESKIDZKIEJ

Budżet KP PSP w 2024 roku.



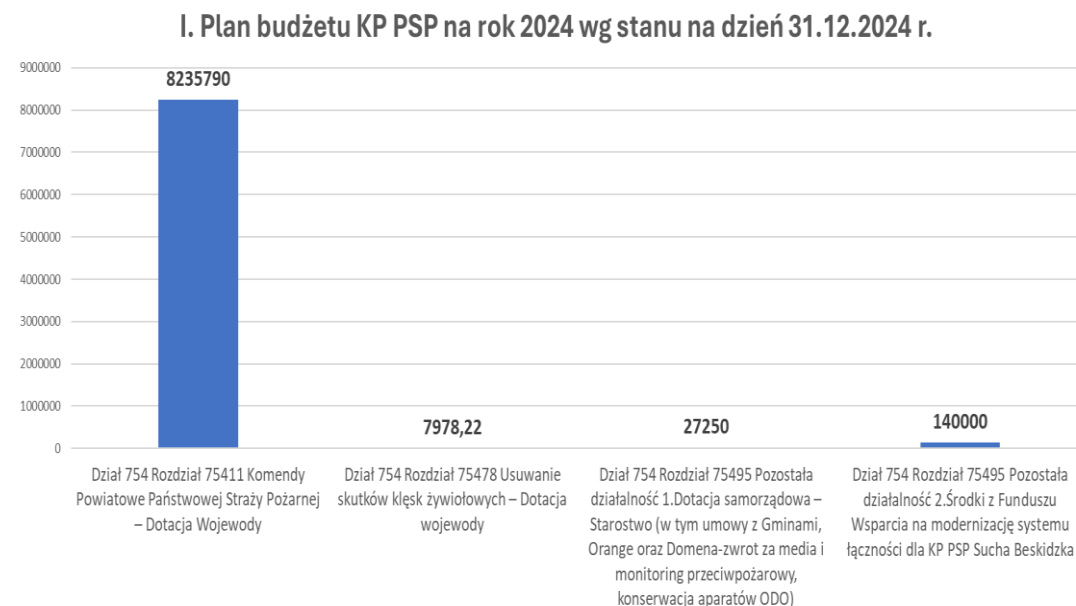
MAŁOPOLSKA



I. Budżet i finanse KP PSP.

I. Plan budżetu KP PSP na rok 2024 wg stanu na dzień 31.12.2024 r.

	kwota
Dział 754 Rozdział 75411	8 235 790,00
Komendy Powiatowe Państwowej Straży Pożarnej	
1.Dotacja Wojewody	8 235 790,00
Dział 754 Rozdział 75478	7 978,22
Usuwanie skutków klęsk żywiołowych	
1.Dotacja Wojewody	7 978,22
Dział 754 Rozdział 75495	167 250,00
Pozostała działalność	
1.Dotacja samorządowa – Starostwo (w tym umowy z Gminami, Orange oraz Domena-zwrot za media i monitoring przeciwpożarowy, konserwacja aparatów ODO)	27 250,00
2.Środki z Funduszu Wsparcia na modernizację systemu łączności dla KP PSP Sucha Beskidzka	140 000,00
RAZEM	8 411 018,22



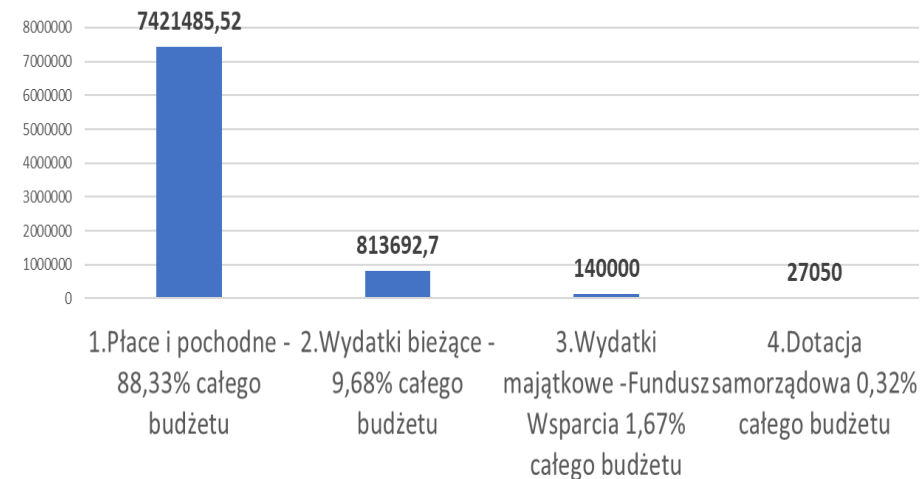


II. Wykonanie budżetu KP PSP w roku 2024 wg stanu na dzień 31.12.2024 r.

1. Płace i pochodne	7 421 485,52	-wykonanie stanowi 88,33% całego budżetu
2. Wydatki bieżące	813 692,70	-wykonanie stanowi 9,68% całego budżetu
3. Wydatki majątkowe - Fundusz Wsparcia	140 000,00	-wykonanie stanowi 1,67% całego budżetu
4. Dotacja samorządowa	27 050,00	-wykonanie stanowi 0,32% całego budżetu
Razem wykonanie	8 402 228,22	

Różnica jaka powstała między planem, a wykonaniem wynikała ze zwrotu dotacji celowej do Urzędu Wojewódzkiego łącznie jest to kwota 8 590,00 zł (w tym: 3150,00 zł to zwrot rezerwy celowej wprowadzonej na świadczenia motywacyjne i 5 440,00 zł to zwrot rezerwy celowej wprowadzonej na dodatek wprowadzający) oraz z niewykonania dochodów własnych KP PSP w kwocie 200,00 zł.

II. Wykonanie budżetu KP PSP w roku 2024 wg stanu na dzień 31.12.2024 r.



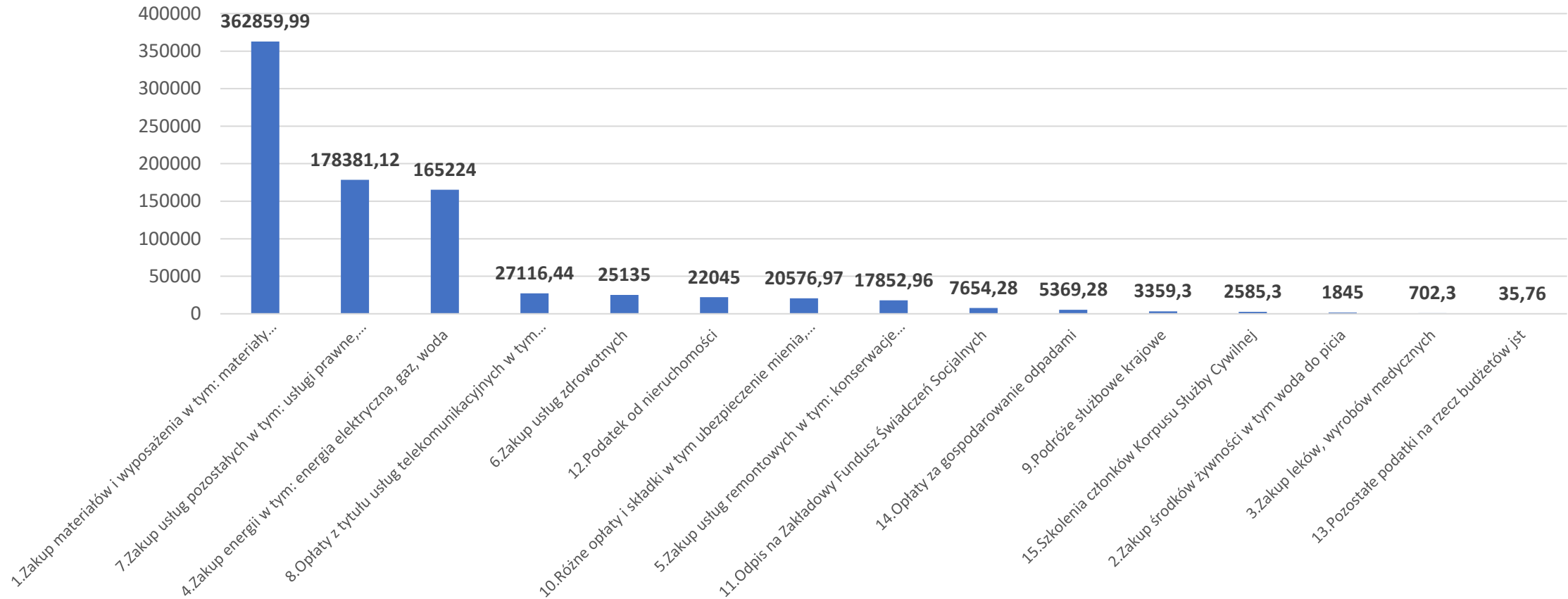


PAŃSTWOWA STRAŻ POŻARNA
KOMENDA POWIATOWA PSP W SUCHEJ BESKIDZKIEJ



Budżet Komendy na rok 2024

Wydatki bieżące



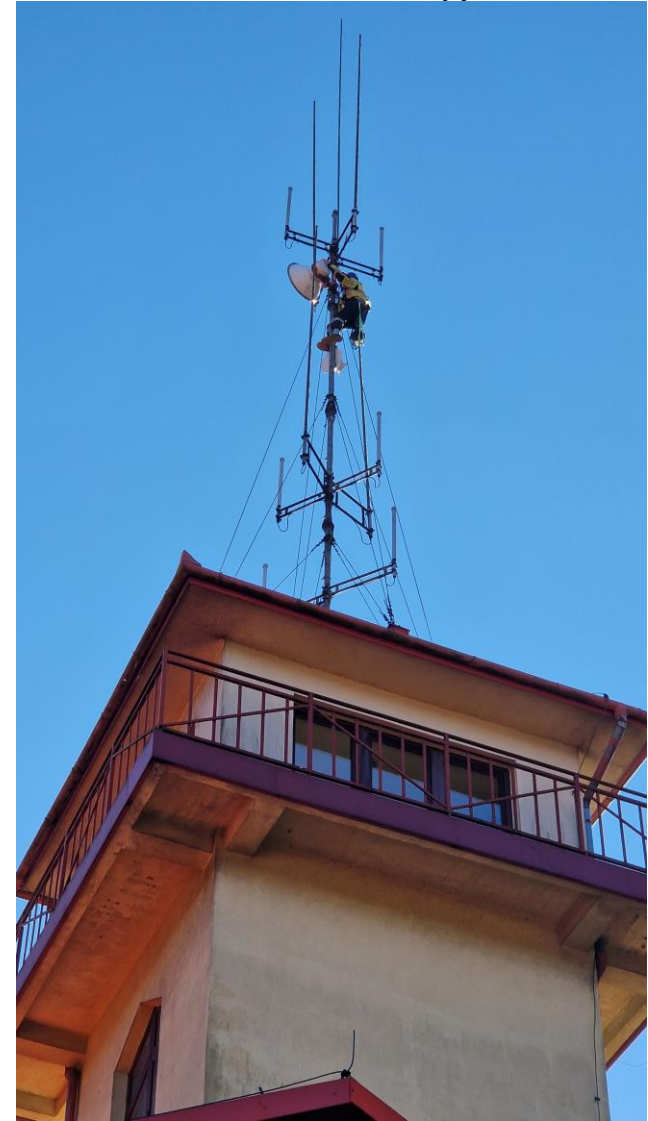


PAŃSTWOWA STRAŻ POŻARNA

KOMENDA POWIATOWA PSP SUCHEJ BESKIDZKIEJ



INWESTYCJA W ŁĄCZNOŚĆ.





PAŃSTWOWA STRAŻ POŻARNA
KOMENDA POWIATOWA PSP SUCHEJ BESKIDZKIEJ



INWESTYCJA W ŁĄCZNOŚĆ.

W okresie wrzesień–październik 2024 roku przeprowadzono modernizację urządzeń łączności pracujących na kanale powiatowym B020. Prace objęły dostarczenie nowego sprzętu oraz wykonanie niezbędnych instalacji i konfiguracji w trzech lokalizacjach: Wieża KPPSP Sucha Beskidzka, RSV Makowska Góra oraz RSV Okrąglica, a także konfiguracje łączności w tunelu ciągu drogi S-7 w miejscowości Naprawa. Koszt całkowity realizacji zadania wyniósł **140 000,00 zł**. Środki na ten cel pochodziły z funduszu wsparcia Państwowej Straży Pożarnej, na który wpłaty przekazały: Powiat Suski w wysokości **50 000 zł**

Gminy Maków Podhalański, Stryszawa, Miasto Sucha Beskidzka, Jordanów, Zembrzyce, Zawoja, Bystra Sidzina, Miasto Jordanów każda w kwocie **10 000 zł**.

Bank Spółdzielczego w Jordanowie na podstawie porozumienia z dnia 20 marca 2024 roku w wysokości **8 000 zł**

Bank Spółdzielczego w Suchej Beskidzkiej na podstawie porozumienia z dnia 4 kwietnia 2024 roku w wysokości **2 000 zł**

Modernizacja zapewniła unowocześnienie systemu łączności, zwiększenie niezawodności oraz lepsze



OCHOTNICZA STRAŻ POŻARNA

ZARZĄD ODDZIAŁU POWIATOWEGO ZOSP RP
W SUCHEJ BESKIDZKIEJ



PAŃSTWOWA STRAŻ POŻARNA

KOMENDA POWIATOWA PAŃSTWOWEJ STRAŻY POŻARNEJ
W SUCHEJ BESKIDZKIEJ

Działalność Interwencyjna w 2024 roku.



MAŁOPOLSKA

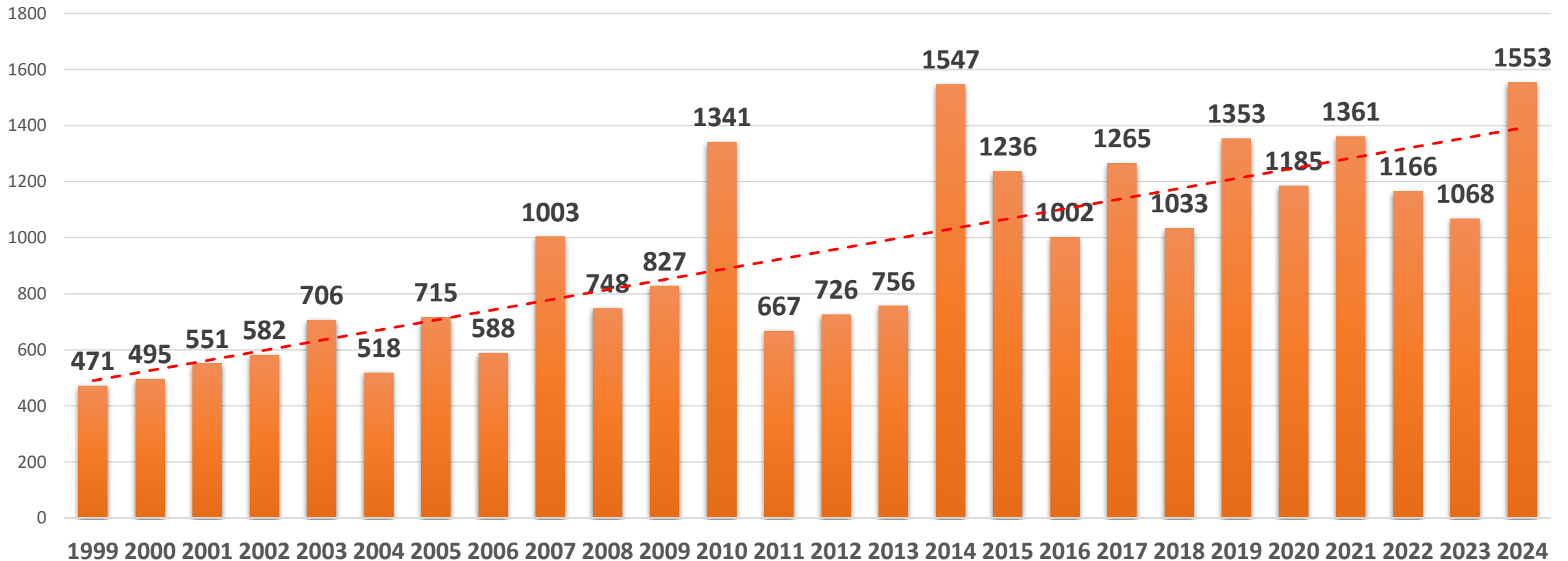


PAŃSTWOWA STRAŻ POŻARNA
KOMENDA POWIATOWA PSP W SUCHEJ BESKIDZKIEJ



Statystyka działań ratowniczo – gaśniczych w latach 1999-2024

Statystyna działań ratowniczo gaśniczych

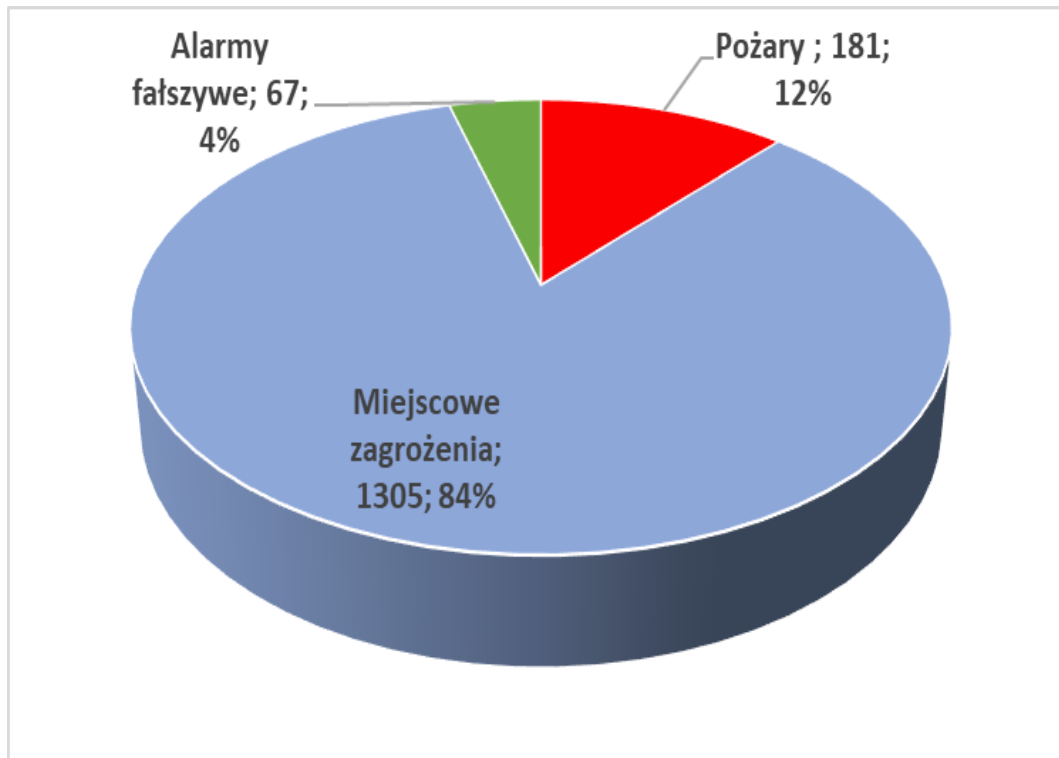




PAŃSTWOWA STRAŻ POŻARNA
KOMENDA POWIATOWA PSP W SUCHEJ BESKIDZKIEJ



Statystyka działań ratowniczo – gaśniczych w roku 2024



49 411- zdarzeń w Małopolsce – wzrost o 16%

6 822 pożary – 13,8%

38 138 MZ – 77,18%

4 451 AF – 9%



PAŃSTWOWA STRAŻ POŻARNA
KOMENDA POWIATOWA PSP W SUCHEJ BESKIDZKIEJ



Zegar zdarzeń

Požary co:
48g 24min 56sek



Miejscowe zagrożenia co:
6g 42 min 40 sek



Alarmy fałszywe co:
5 dni 10 g 4 min 47 sek.



Wyjazd do
akcji co:
5g 8min 27sek

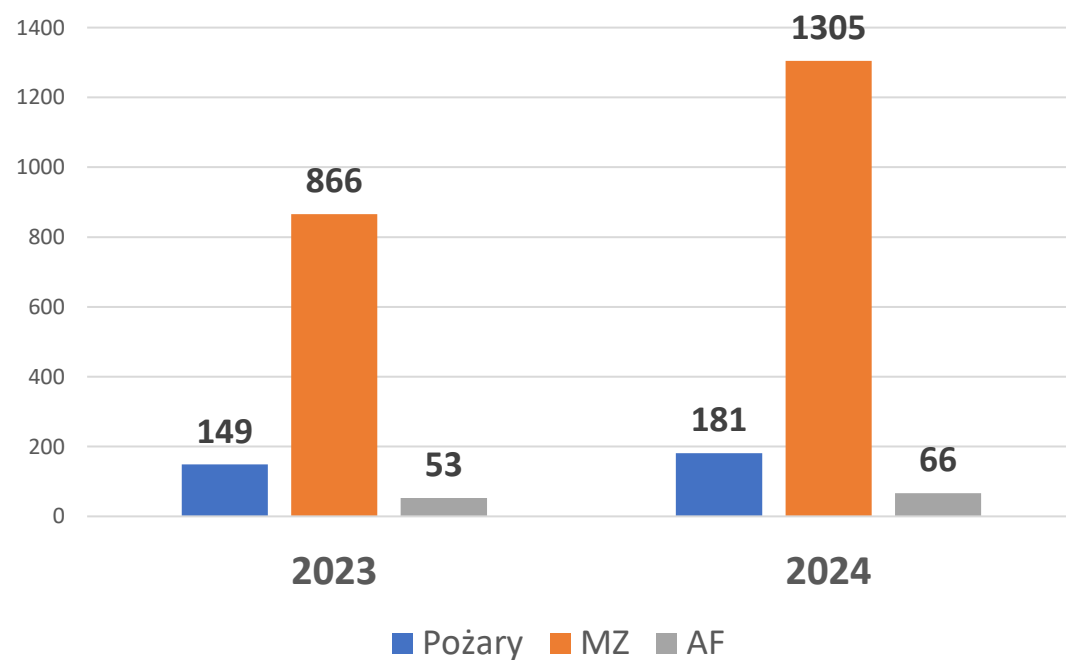
Małopolska
10 minut wyjazd do zdarzenia,
Co 13,5 minuty do MZ
Co 1h i 17 min do Pożaru
Co 2 godziny do AF



PAŃSTWOWA STRAŻ POŻARNA
KOMENDA POWIATOWA PSP W SUCHEJ BESKIDZKIEJ



Statystyka działań ratowniczo – gaśniczych w latach 2023-2024



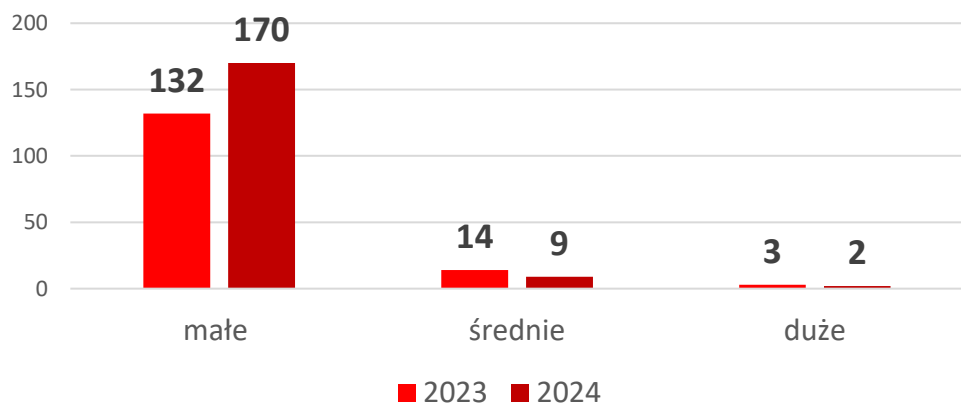


PAŃSTWOWA STRAŻ POŻARNA
KOMENDA POWIATOWA PSP W SUCHEJ BESKIDZKIEJ

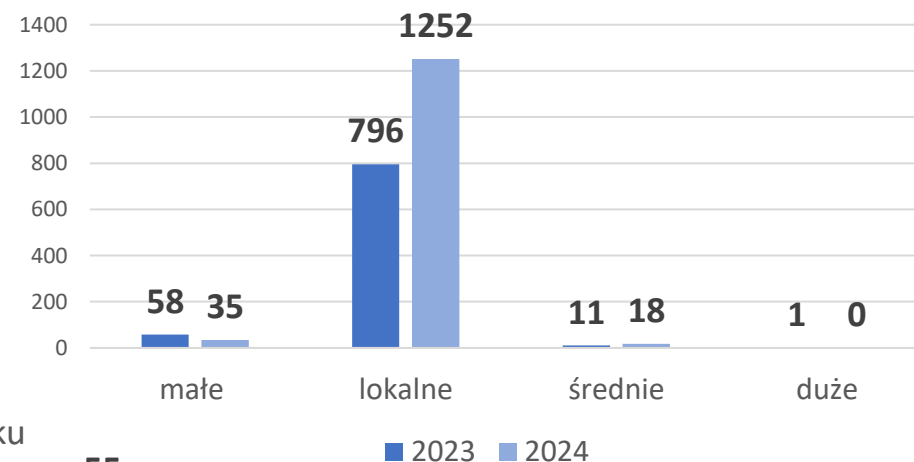


Statystyka działań ratowniczo – gaśniczych w latach 2023-2024

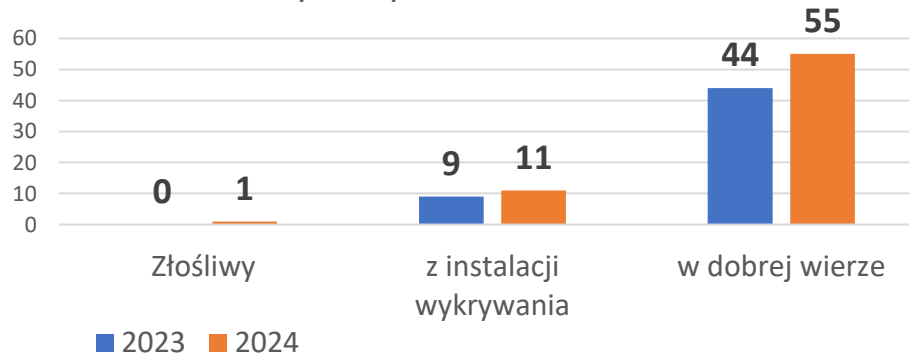
Pożary w 2023 i 2024 roku



Miejscowe zagrożenia w 2023 i 2024 roku



Alarmy fałszywe w 2023 i 2024 roku

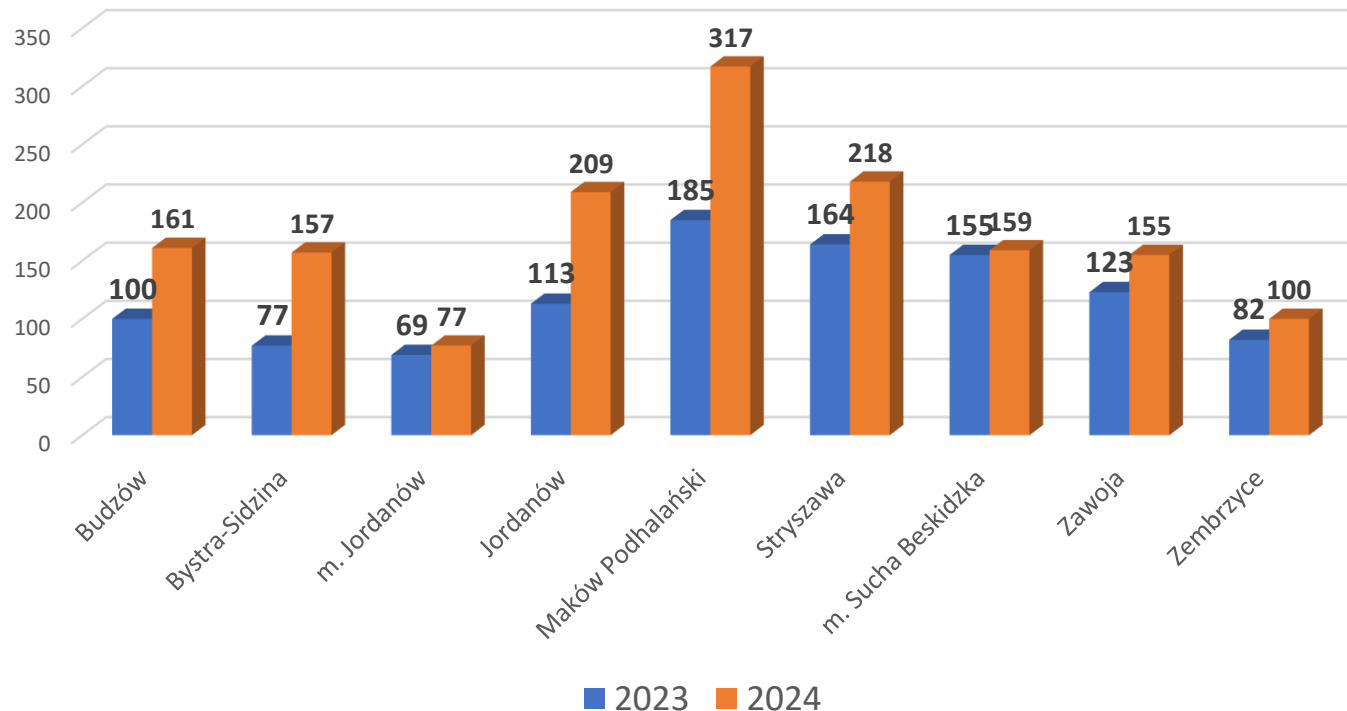




PAŃSTWOWA STRAŻ POŻARNA
KOMENDA POWIATOWA PSP W SUCHEJ BESKIDZKIEJ



Statystyka działań ratowniczo – gaśniczych w latach 2023-2024 wg gmin:





PAŃSTWOWA STRAŻ POŻARNA
KOMENDA POWIATOWA PSP W Suchej Beskidzkiej



POŻARY

W następstwie pożarów
w budynkach mieszkalnych
w roku 2024 zanotowano:

- **0 ofiary śmiertelne**
- **6 osoby ranne**

W 2023 zanotowano:

- **2 ofiar śmiertelnych**
- **8 osób rannych**

+ 21,5%
Liczba
pożarów
181
zdarzeń

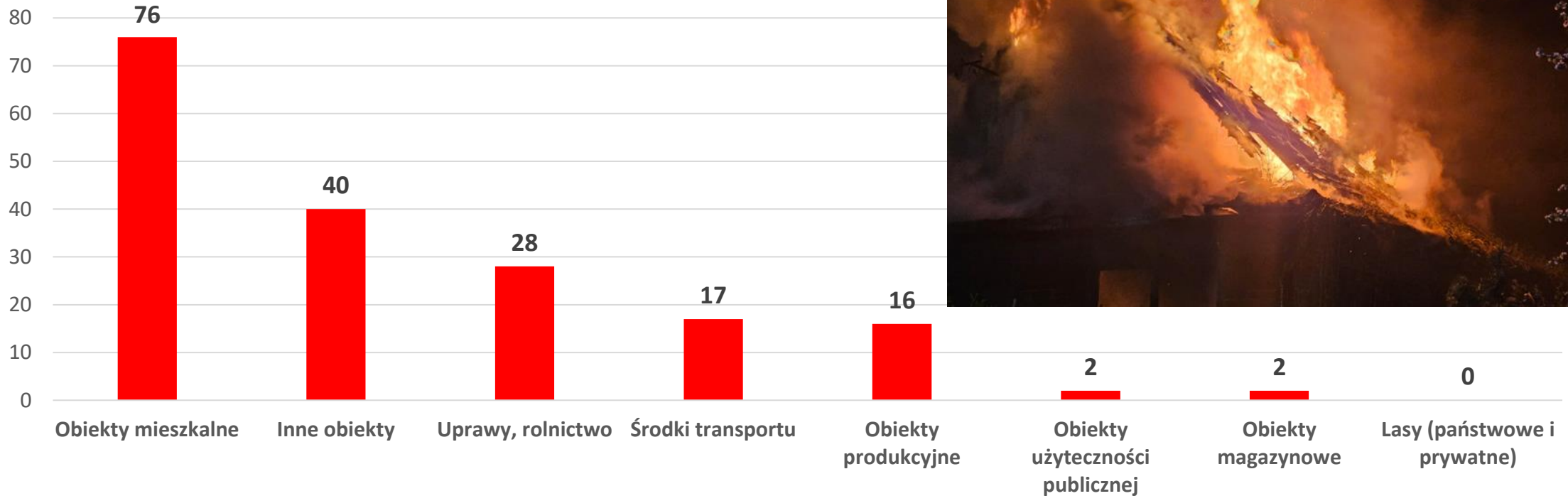




PAŃSTWOWA STRAŻ POŻARNA
KOMENDA POWIATOWA PSP W Suchej Beskidzkiej



POŻARY



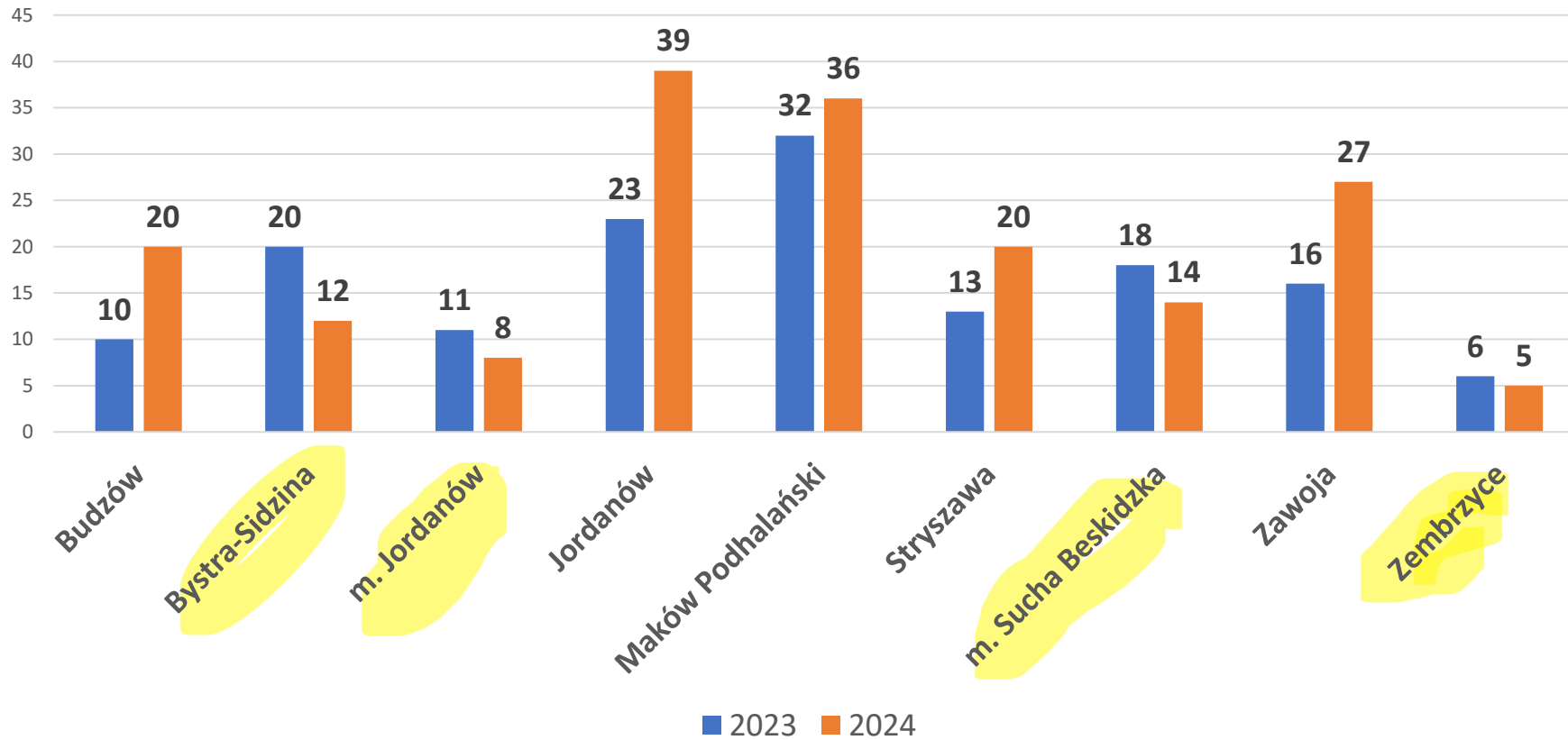
Wśród prawdopodobnych przyczyn pożarów najczęściej mamy do czynienia z **Nieprawidłową eksploatacją urządzeń ogrzewczych na paliwo stałe – 53 przypadki.**



PAŃSTWOWA STRAŻ POŻARNA
KOMENDA POWIATOWA PSP W Suchej Beskidzkiej



Ilość pożarów w poszczególnych gminach





PAŃSTWOWA STRAŻ POŻARNA

KOMENDA POWIATOWA PSP W SUCHEJ BESKIDZKIEJ

Duży pożar w Zawoi

W dniu 26 stycznia roku 2024 o godzinie 05.26.

Działania trwały 3 godziny,45 min.

W działaniach udział brało

17samochody pożarnicze

82 strażaków.





MAŁOPOLSKA



PAŃSTWOWA STRAŻ POŻARNA

KOMENDA POWIATOWA PSP W SUCHEJ BESKIDZKIEJ

Pożar w Osielcu

W dniu 25 czerwca roku 2024 o godzinie 03.20. Działania trwały 4 godziny,02 min. W działaniach udział brało **13 samochodów pożarnicze** **61 strażaków.**





Pożar budynku gospodarczego Bieńkówka

03.07.2024

Działania gaśnicze trwały około 5,26 godziny

Udział brało **15 samochodów pożarniczych**
oraz 72 strażaków.



PAŃSTWOWA STRAŻ POŻARNA

KOMENDA POWIATOWA PSP W SUCHEJ BESKIDZKIEJ





PAŃSTWOWA STRAŻ POŻARNA
KOMENDA POWIATOWA PSP W SUCHEJ BESKIDZKIEJ



Pożar w Jordanowie

W dniu 30 09 2024 o godzinie 17.51.
Działania trwały 3 godziny, 46 min.
W działaniach udział brało
23 samochody pożarnicze
122 strażaków.





PAŃSTWOWA STRAŻ POŻARNA
KOMENDA POWIATOWA PSP W SUCHEJ BESKIDZKIEJ



Duży pożar w Wysokiej

W dniu 16 listopada roku 2024 o godzinie 18.51.

Działania trwały 3 godziny,43 min.

W działaniach udział brało;

13 samochodów pożarniczych

69 strażaków.





PAŃSTWOWA STRAŻ POŻARNA
KOMENDA POWIATOWA PSP W SUCHEJ BESKIDZKIEJ



MIEJSCOWE ZAGROŻENIA

W następstwie MZ
w roku 2024 zanotowano:

- **44 ofiary śmiertelne**
- **171 osoby ranne(13 dzieci)**

W 2023 zanotowano:

- **21 ofiar śmiertelnych**
- **120 osób rannych(15 dzieci)**

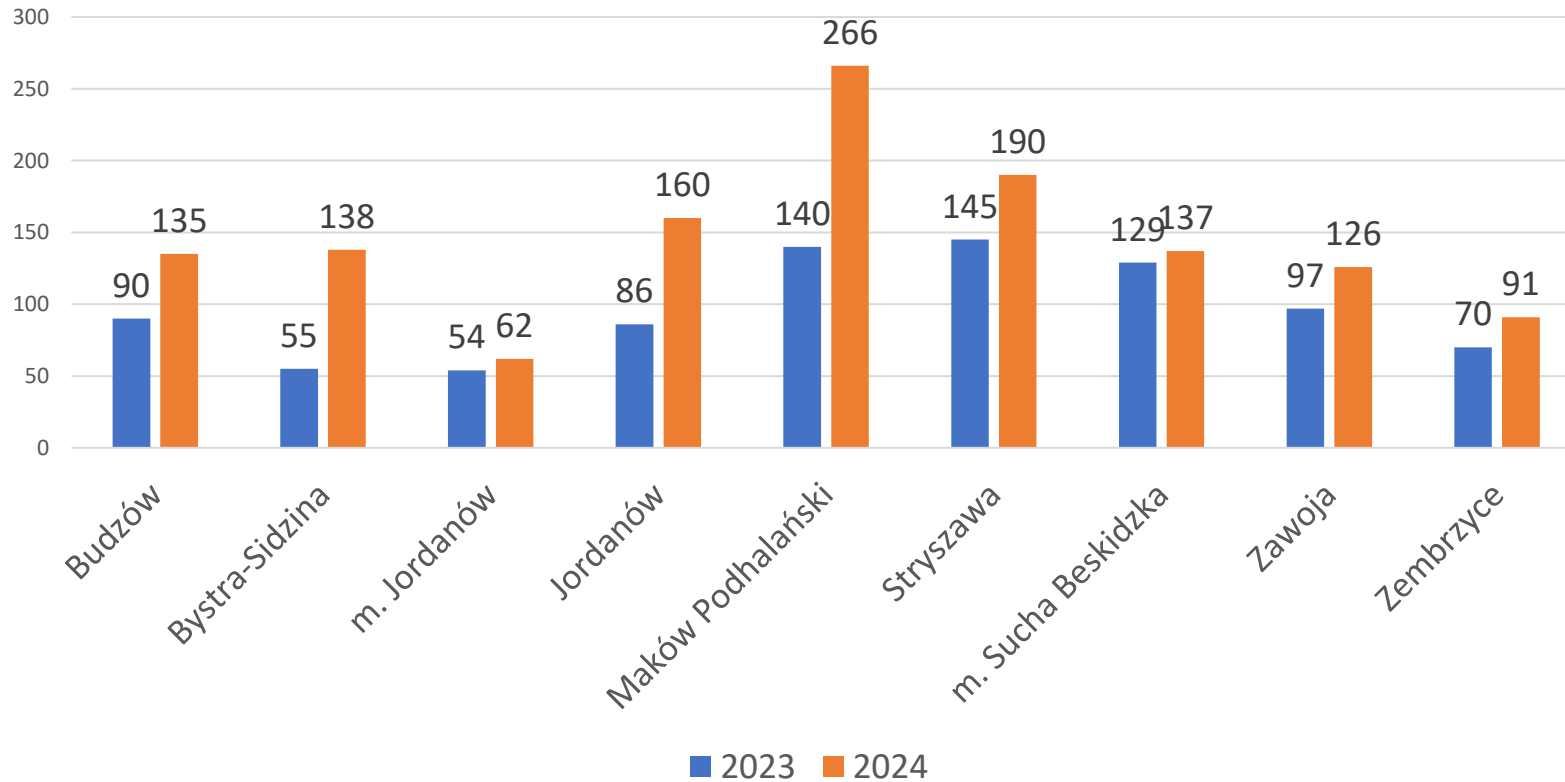




PAŃSTWOWA STRAŻ POŻARNA
KOMENDA POWIATOWA PSP W SUCHEJ BESKIDZKIEJ



MZ w rozbiciu na gminy

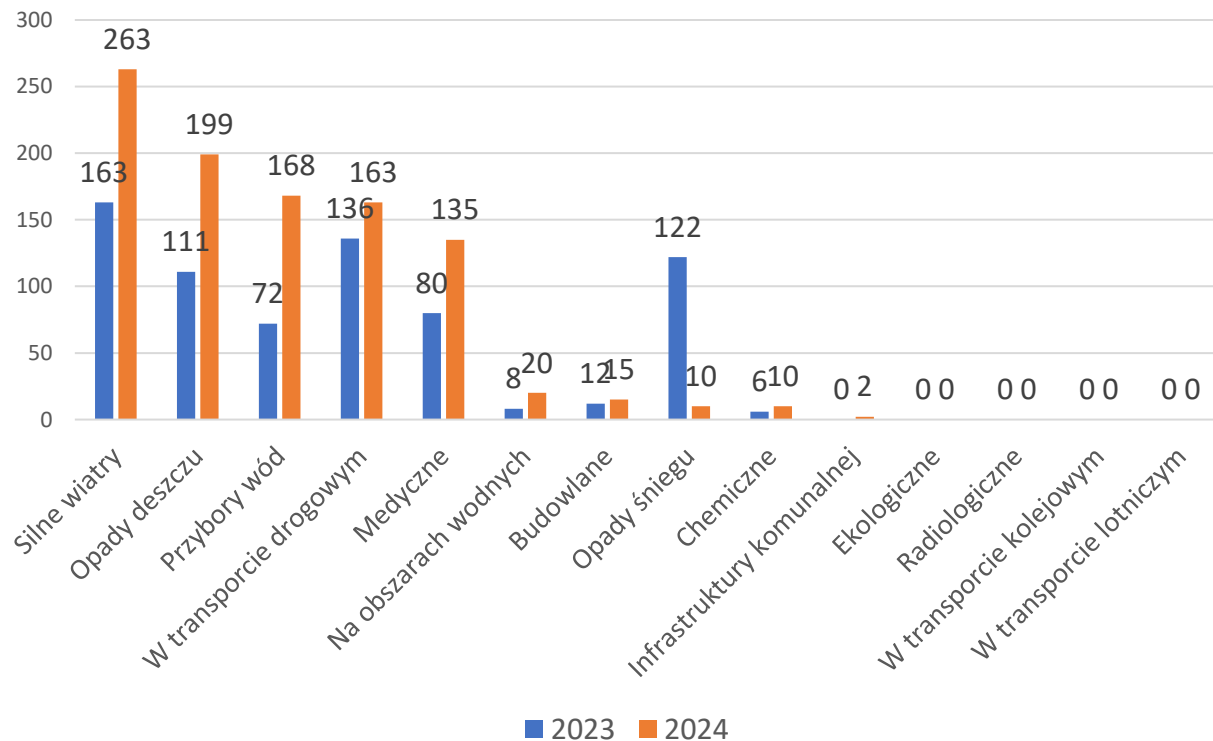




PAŃSTWOWA STRAŻ POŻARNA
KOMENDA POWIATOWA PSP W SUCHEJ BESKIDZKIEJ



Miejscowe Zagrożenia podział na działania.



Usuwanie owadów błonkoskrzydłych **368** interwencji.



MAŁOPOLSKA

Miejscowe Zagrożenia



PAŃSTWOWA STRAŻ POŻARNA

KOMENDA POWIATOWA PSP W SUCHEJ BESKIDZKIEJ



Wypadki z ciągnikami **5 zdarzeń**
4 przygniecionych w tym **1** śmiertelny,



PAŃSTWOWA STRAŻ POŻARNA

KOMENDA POWIATOWA PSP W SUCHEJ BESKIDZKIEJ

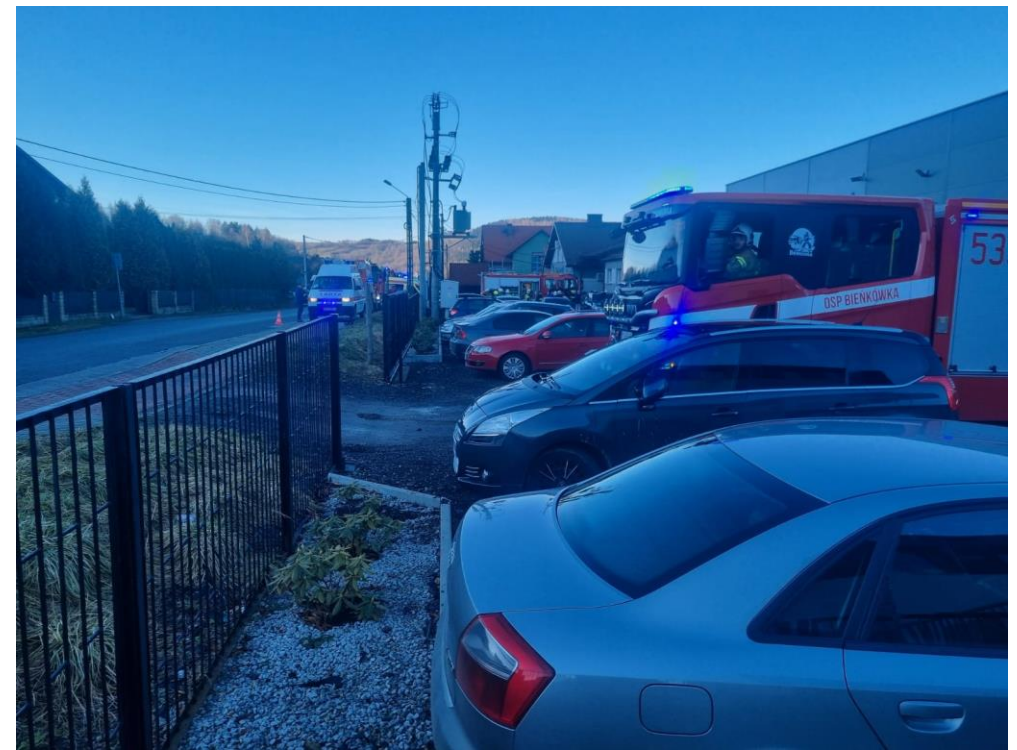


Miejscowe Zagrożenie Duże w Budzowie – tlenek węgla

29 stycznia 2024 roku, o godzinie 13:08, dyżurny w Stanowisku Kierowania Komendanta Powiatowego Państwowej Straży Pożarnej otrzymał zgłoszenie z Wojewódzkiego Centrum Powiadamiania Ratunkowego o złym samopoczuciu pracowników w jednym z zakładów pracy w Budzowie i prawdopodobieństwie uwalniania się gazu bliżej nie określonego. Do ratowników zgłosiło się **12 osób** z objawami bólu głowy i złego samopoczucia. Strażacy udzielili im pierwszej pomocy.

Przybyły na miejsce Zespół Ratownictwa Medycznego zbadał poszkodowanych. Ośmiu z nich, po konsultacji, nie wymagało dalszej hospitalizacji, natomiast czterech przewieziono do szpitala na dokładniejszą diagnostykę.

Akcja ratunkowa trwała **3,5 godziny i wzięło w niej udział 12 zastępów**, liczących łącznie **59 strażaków**.





Nawałnice nad powiatem suskim



PAŃSTWOWA STRAŻ POŻARNA
KOMENDA POWIATOWA PSP W SUCHEJ BESKIDZKIEJ



2 kwietnia 2024 straże pożarne z powiatu suskiego interweniowały **47 razy** w związku z uszkodzeniami spowodowanymi przez silny wiatr

W związku z trudną sytuacją pogodową 4 czerwca 2024 r., strażacy musieli interweniować **92 razy** do godziny 15:00. Najczęściej zgłaszano zatkane przepusty i zalane drogi (37 zdarzeń), zalane piwnice, domy oraz budynki firmowe i użyteczności publicznej (32 zdarzenia), zagrożenie wylaniem rzek i potoków (7 zdarzeń) oraz zalane posesje (16 zdarzeń). Zdarzenia dotyczyły głównie gmin Maków Podhalański i Budzów.

W zdarzeniach udział brały **104 pojazdy pożarnicze i około 485 strażaków.**



W dniu 11 lipca 2024 r. straż pożarna na terenie powiatu suskiego brała udział w **45 zdarzeniach.**

W dniu 16 lipca między godziną 16 a 17 **przez Suchą Beskidzka** przeszedł front burzowy który spowodował spore straty i zniszczenia głównie na terenie miasta. Strażacy wyjeżdżali w sumie **26 razy głównie** do połamanych i powalonych drzew.





Miejscowe Zagrożenia

13 maja 2024 roku, około godziny 15:12, czołowe zderzeniu pojazdu osobowego z ciężarowym w miejscowości Budzów, gdzie jedna osoba została uwięziona w samochodzie. W działaniach udział **brało 2 zastępy 10** strażaków. **Czas akcji 5 h 30m.**



PAŃSTWOWA STRAŻ POŻARNA

KOMENDA POWIATOWA PSP W SUCHEJ BESKIDZKIEJ





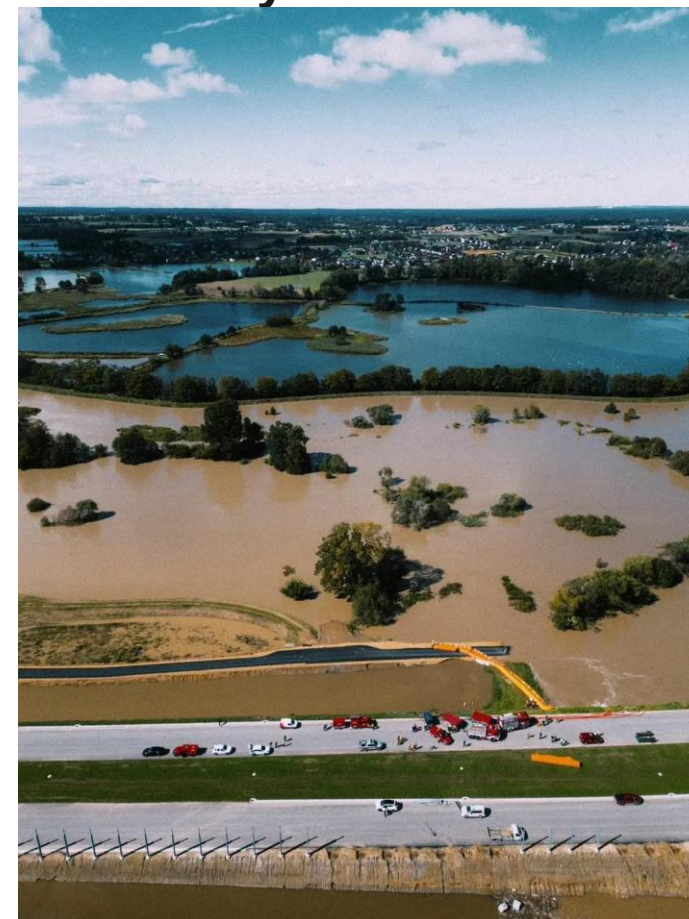
PAŃSTWOWA STRAŻ POŻARNA
KOMENDA POWIATOWA PSP W SUCHEJ BESKIDZKIEJ



Kompania gaśnicza „Wadowice” i JRG Sucha Beskidzka - pomoc na terenach zalanych.

Od 14 września 2024r. JRG Sucha Beskidzka GBARt 3/16 wraz z pompą wysokiej wydajności działa w miejscowości **Brzeszcze** wypompowując wodę z zalanych terenów.

W dniu 17 września 2024r. do pomocy w usuwaniu skutków powodzi udała się Kompania Gaśnicza „Wadowice” w składzie OSP Białka, OSP Skawica Centrum, OSP Stryszawa. Kompanią dowodzi st. kpt. Łukasz Borowy – dowódca zamiany II.





PAŃSTWOWA STRAŻ POŻARNA

KOMENDA POWIATOWA PSP W SUCHEJ BESKIDZKIEJ

Strażacy z JRG Sucha Beskidzka uczestniczyli w działaniach ratowniczych w Stroniu Śląskim

W dniach 20-22 września 2024 r. strażacy z JRG Sucha Beskidzka uczestniczyli w działaniach ratowniczych w Stroniu Śląskim jako część **Kompanii Odwodowej Krakus II Centralnego Odvodu Operacyjnego**. Ich zadania obejmowały wypompowywanie wody z zalanych budynków oraz usuwanie szlamu powodziowego.

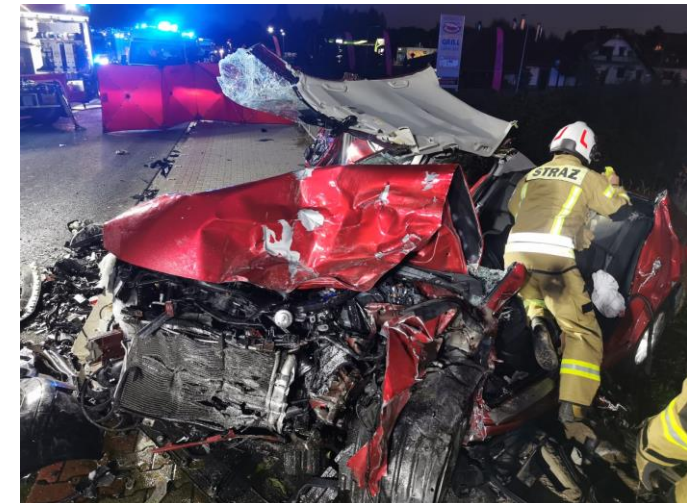




MAŁOPOLSKA

Wypadek drogowy DK-28 Obszar Chroniony

Wypadek w Mucharzu na DK28. W zderzeniu czołowym (21 października) dwóch samochodów osobowych, mazdy i seata, zginęły trzy osoby, dwie 20-latki i 26-latek. Dwie zostały ranne, w tym policjant. Na miejscu zdarzenia pracowały wszystkie służby ratunkowe.



PAŃSTWOWA STRAŻ POŻARNA

KOMENDA POWIATOWA PSP W SUCHEJ BESKIDZKIEJ



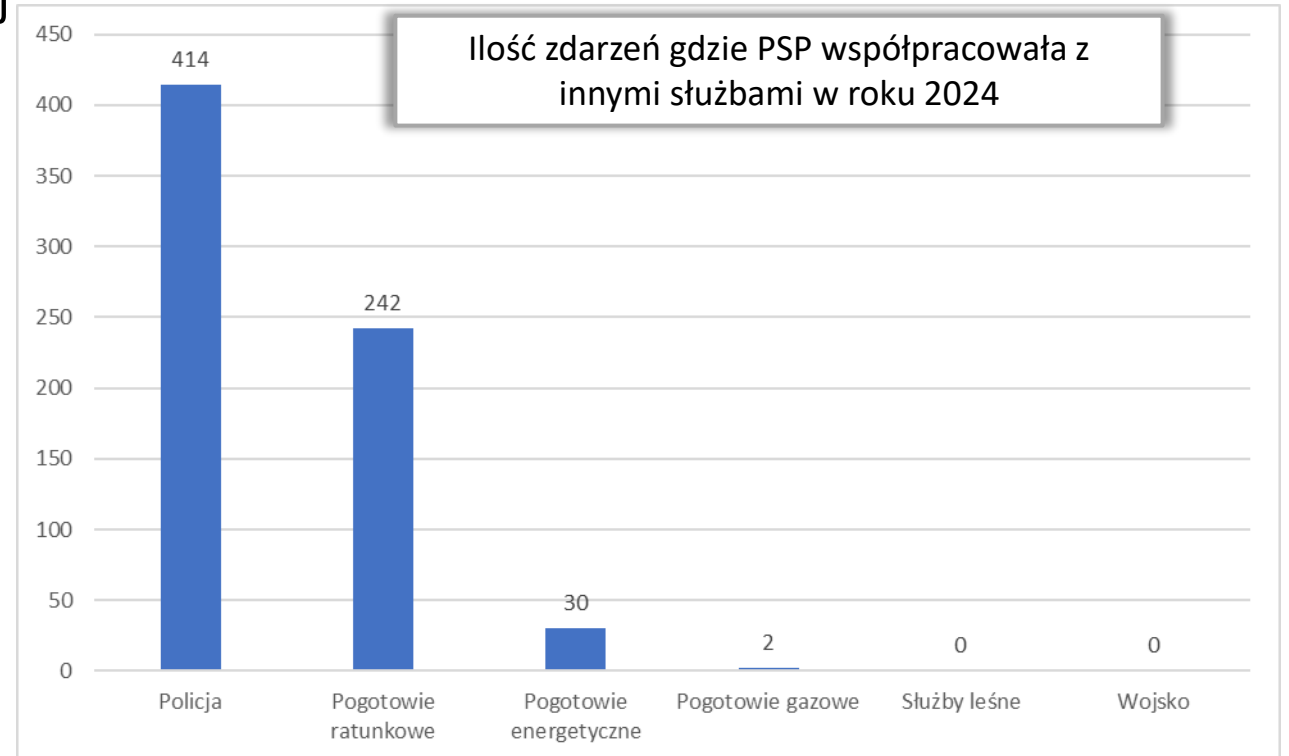


PAŃSTWOWA STRAŻ POŻARNA
KOMENDA POWIATOWA PSP W SUCHEJ BESKIDZKIEJ



Współpraca z innymi służbami w ramach działań ratowniczych i ćwiczeń

- Komenda Powiatowa Policji w Suchej Beskidzkiej
- Państwowe Ratownictwo Medyczne (PRM)
- Pogotowie energetyczne (PE)
- Pogotowie gazowe w Wadowicach (PG)
- Służby leśne (ćwiczenia powiatowe)

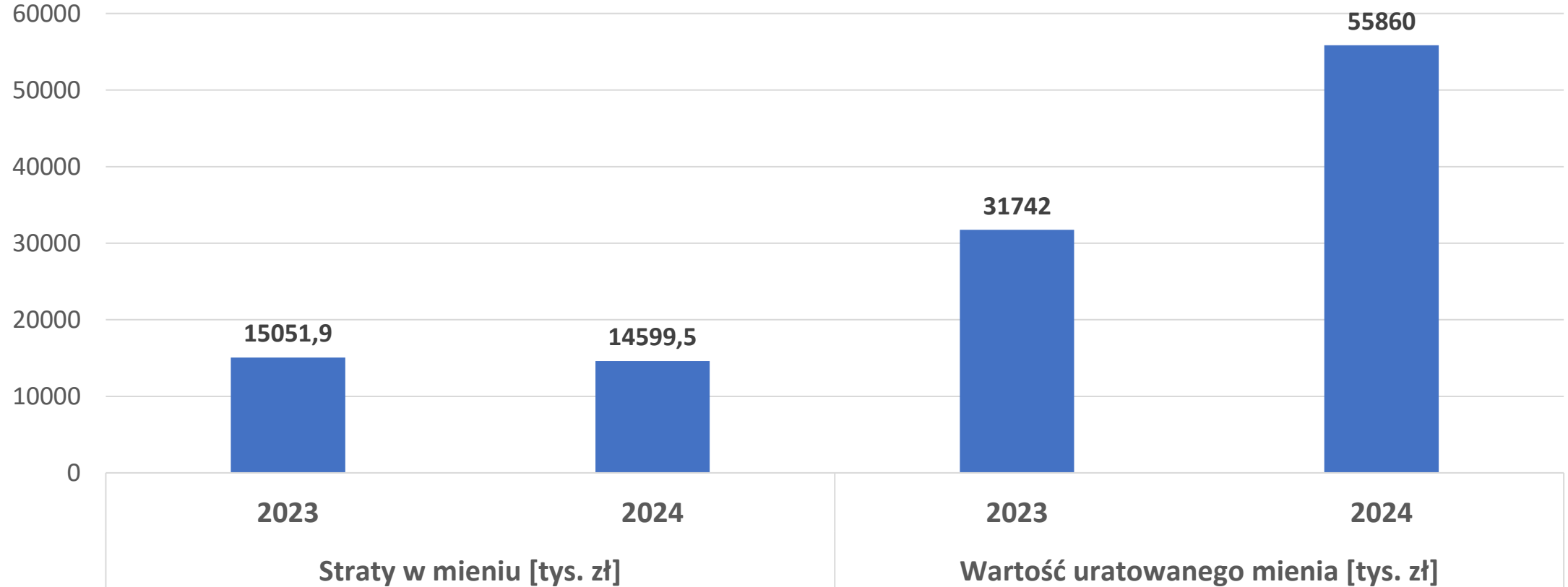




PAŃSTWOWA STRAŻ POŻARNA
KOMENDA POWIATOWA PSP W SUCHEJ BESKIDZKIEJ



Efektywność działań podczas zdarzeń

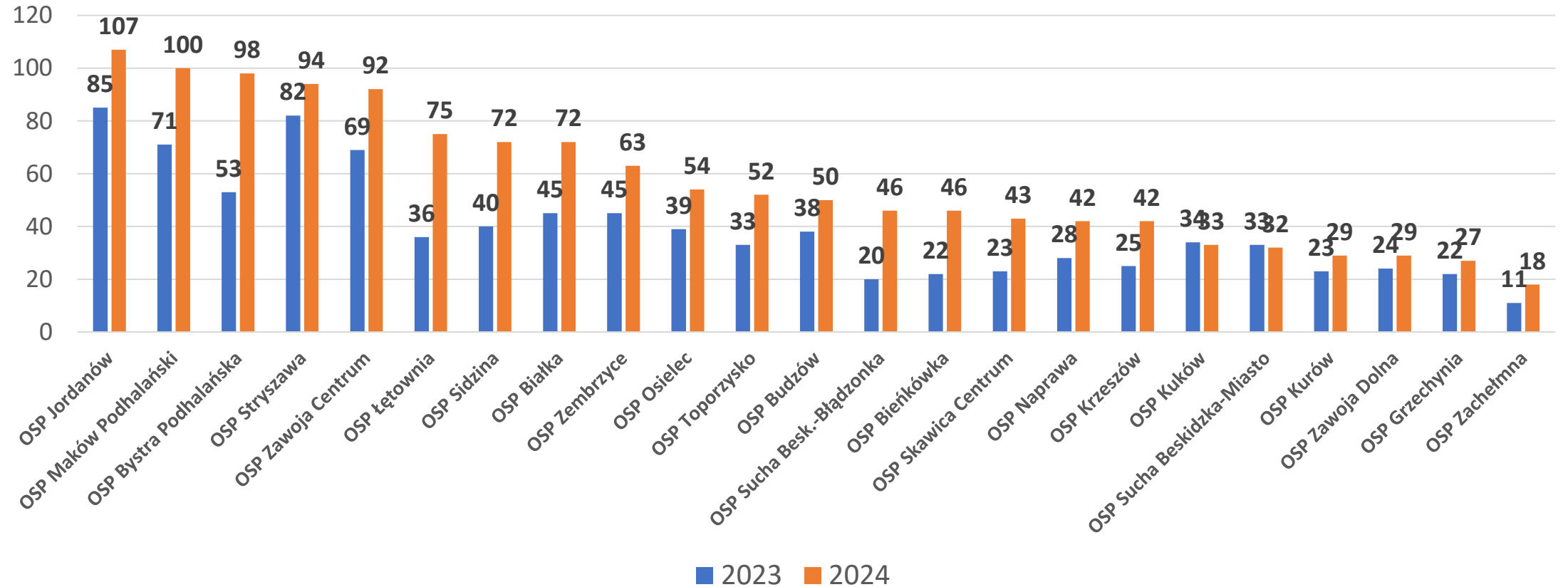




PAŃSTWOWA STRAŻ POŻARNA
KOMENDA POWIATOWA PSP w SUCHEJ BESKIDZKIEJ



Ilość wyjazdów OSP w KSRG





OCHOTNICZA STRAŻ POŻARNA

ZARZĄD ODDZIAŁU POWIATOWEGO ZOSP RP
W SUCHEJ BESKIDZKIEJ



PAŃSTWOWA STRAŻ POŻARNA

KOMENDA POWIATOWA PAŃSTWOWEJ STRAŻY POŻARNEJ
W SUCHEJ BESKIDZKIEJ

Działalność operacyjno- szkoleniowa



MAŁOPOLSKA



PAŃSTWOWA STRAŻ POŻARNA

KOMENDA POWIATOWA PSP SUCHEJ BESKIDZKIEJ



Ćwiczenia na lodzie



W dniu 30 stycznia 2024 r. odbyły się ćwiczenia z ratownictwa wodno - lodowego zorganizowane przez Dowództwo JRG z Suchej Beskidzkiej. W ćwiczeniach udział wzięli strażacy Państwowej Straży Pożarnej. Podczas ćwiczeń strażacy doskonalili się z zakresu obsługi sprzętu do ratownictwa wodnego i lodowego, ewakuacji różnymi technikami osób poszkodowanych, pod którymi załamał się lód oraz samoratownia.



PAŃSTWOWA STRAŻ POŻARNA
KOMENDA POWIATOWA PSP W SUCHEJ BESKIDZKIEJ



JRG Sucha Beskidzka w Memoriale Jindřicha Šmausa w Czechach

Komenda Powiatowa Państwowej Straży Pożarnej w Suchej Beskidzkiej uczestniczyła w dniu **18 maja** w Memoriale Jindřicha Šmausa, który odbył się w Republice Czeskiej, w mieście Rokycany, w województwie Pilzneńskim. W tegorocznej edycji Memoriału wzięło udział **dziesięć drużyn, w tym z Polski i Słowacji**.





PAŃSTWOWA STRAŻ POŻARNA

KOMENDA POWIATOWA PSP W SUCHEJ BESKIDZKIEJ



29 maja 2024 r., godz. 20:30, w firmie Fideltronik w Suchej Beskidzkiej, odbyły się ćwiczenia Krajowego Systemu Ratowniczo – Gaśniczego.



Do ćwiczeń zaangażowano personel firmy Fideltronik oraz jednostki ratownicze, w tym: JRG Sucha Beskidzka, JRG Wadowice, OSP Sucha Beskidzka Miasto, OSP Sucha Beskidzka Bładzonka, OSP Stryszawa, OSP Kurów, OSP Kuków, OSP Krzeszów, OSP Maków Podhalański, OSP Białka, OSP Zembrzyce, OSP Zachełmna, OSP Skawica Centrum, OSP Bieńkówka.



MAŁOPOLSKA



PAŃSTWOWA STRAŻ POŻARNA

KOMENDA POWIATOWA PSP w SUCHEJ BESKIDZKIEJ





PAŃSTWOWA STRAŻ POŻARNA

KOMENDA POWIATOWA PSP SUCHEJ BESKIDZKIEJ



Ćwiczenia na Jeziorze Mucharskim – Nowa Łódź OSP Zembrzyce





PAŃSTWOWA STRAŻ POŻARNA
KOMENDA POWIATOWA PSP w SUCHEJ BESKIDZKIEJ



Ćwiczenia gminne ochotniczych straży pożarnych

Gmina	Miejsce przeprowadzenia ćwiczeń	Data
Budzów	Baczyn, Bieńkówka	08.12.2024 r.
Zembrzyce	Teren Gminy Zembrzyce	28.04.2024 r.
Maków Podhalański	Maków Podhalański	30.10.2024 r.
Jordanów	Osielec	26.04.2024 r.
Stryżawa / Sucha Beskidzka	Stryżawa	12.10.2024 r.
Zawoja	Zawoja	brak
Bystra- Sidzina	Bystra Podhalańska	10.05.2024 r.



PAŃSTWOWA STRAŻ POŻARNA
KOMENDA POWIATOWA PSP W SUCHEJ BESKIDZKIEJ



III Ogólnopolskie Zawody Strażaków w Ratownictwie Technicznym

6 września 2024 roku przy hali widowiskowo-sportowej Miejskiego Ośrodka Sportu i Rekreacji w Jastrzębiu-Zdroju odbyły się III Ogólnopolskie Zawody Strażaków w Ratownictwie Technicznym



foto: Michał Piątek





Ćwiczenia

Pożar suskiego szpitala! Pożar w serwerowni

(26 września) o godzinie 17:00 w obiekcie **Zespołu Opieki Zdrowotnej w Suchej Beskidzkiej** odbywały się ćwiczenia ratowniczo-gaśnicze. w pomieszczeniu serwerowni zlokalizowanym w Szpitalnym Oddziale Ratunkowym doszło do wybuchu pożaru. Spowodowało go zwarcie w przewodach zasilających ten punkt wentylacyjny, co doprowadziło do wytworzenia się wysokiej temperatury w wentylatorze kanałowym. Ogniem zajęły się elementy wyposażenia jak: tworzywa sztuczne obudów urządzeń technicznych, pozostawione opakowania kartonowe, wykładzina podłogowa.

Pożar szybko się rozwinął. Wytworzona w jego wyniku wysoka temperatura zaczęła być odczuwalna na korytarzu SOR. Po chwili pomieszczenia tego oddziału zaczęły wypełniać się gęstym, gryzącym dymem.

Po kilku chwilach dym zaczął docierać na kolejne oddziały usytuowane od podziemia (Dział rehabilitacji) po V piętro (Oddziały: Urazowo-Ortopedyczny, Blok Operacyjny).

PAŃSTWOWA STRAŻ POŻARNA

KOMENDA POWIATOWA PSP W SUCHEJ BESKIDZKIEJ





Ćwiczenia

30 października 2024 r. w Makowie Podhalańskim odbyły się ćwiczenia taktyczno-bojowe, w których udział wzięły jednostki Ochotniczych Straży Pożarnych oraz służby ratunkowe. Głównym celem tego przedsięwzięcia była symulacja pożaru na drugim piętrze Szpitala Specjalistycznego im. Ludwika Rydygiera. Ćwiczenia miały na celu przetestowanie zdolności dostarczania wody do obiektów strategicznych w sytuacji awarii sieci hydrantowej.

W ćwiczenia zaangażowano 11 jednostek straży pożarnej, w tym JRG Sucha Beskidzka, OSP Maków Podhalański, OSP Białka, OSP Grzechynia, OSP Zawoja, OSP Juszczyń, OSP Juszczyń Polany, OSP Kojaszówka, OSP Maków Dolny, OSP Żarnówka oraz OSP Wieprzec. Na miejscu działał również specjalny pluton zaopatrzenia w wodę.

PAŃSTWOWA STRAŻ POŻARNA

KOMENDA POWIATOWA PSP W SUCHEJ BESKIDZKIEJ





PAŃSTWOWA STRAŻ POŻARNA
KOMENDA POWIATOWA PSP W SUCHEJ BESKIDZKIEJ



Pluton zaopatrzenia wodnego

Zgodnie z rozkazem Małopolskiego Komendanta Wojewódzkiego PSP na terenie powiatu suskiego utworzono pluton zaopatrzenia wodnego z jednostek OSP. (OSP Kuków, OSP Krzeszów, OSP Zembrzyce, OSP Zachełmna, OSP Sucha Beskidzka Miasto) w skład plutonu wchodzi następujący sprzęt;

pompa na przyczepie o dużej wydajności, Quad, zbiornik wody o poj. 13m³, Przyczepy węzowe – (300m-W110, i 2x po 300 m –W75.)

W 2024 roku Pluton ćwiczyły podczas ćwiczeń w Makowie i Suchej Beskidzkiej.

Dodatkowo został postawiony w stan gotowości podczas pożaru Zakładu w Jordanowie,





Ćwiczenia

Tunel w Naprawie. 10 listopada 2024

Tym razem scenariusz był inny. Zakładał, że w tunelu doszło do próby zamachu. Zamachowcy zablokowali go w środku i zagrozili jego wysadzeniem. W takich warunkach na pierwszym planie ćwiczeń znaleźli się kontrterrorysty. To na nich spoczęło zadanie opanowania sytuacji w tunelu i wyeliminowania zagrożenia. Rola pozostałych służb wiązała się przede wszystkim z przygotowaniem odpowiedniego zaplecza medycznego i ratowniczego.

W ćwiczeniach wzięły udział jednostki limanowskiej, myślenickiej, nowotarskiej i suskiej straży pożarnej oraz policji, pogotowia ratunkowego oraz krakowski Samodzielny Pododdział Kontrterrorystyczny Policji, a także Wydział Bezpieczeństwa i Zarządzania Kryzysowego Małopolskiego Urzędu Wojewódzkiego i Centrum Zarządzania Tunelem.

PAŃSTWOWA STRAŻ POŻARNA

KOMENDA POWIATOWA PSP W SUCHEJ BESKIDZKIEJ





OCHOTNICZA STRAŻ POŻARNA

ZARZĄD ODDZIAŁU POWIATOWEGO ZOSP RP
W SUCHEJ BESKIDZKIEJ



PAŃSTWOWA STRAŻ POŻARNA

KOMENDA POWIATOWA PAŃSTWOWEJ STRAŻY POŻARNEJ
W SUCHEJ BESKIDZKIEJ

Działalność kontrolno- rozpoznawcza



MAŁOPOLSKA



PAŃSTWOWA STRAŻ POŻARNA

KOMENDA POWIATOWA PSP SUCHEJ BESKIDZKIEJ

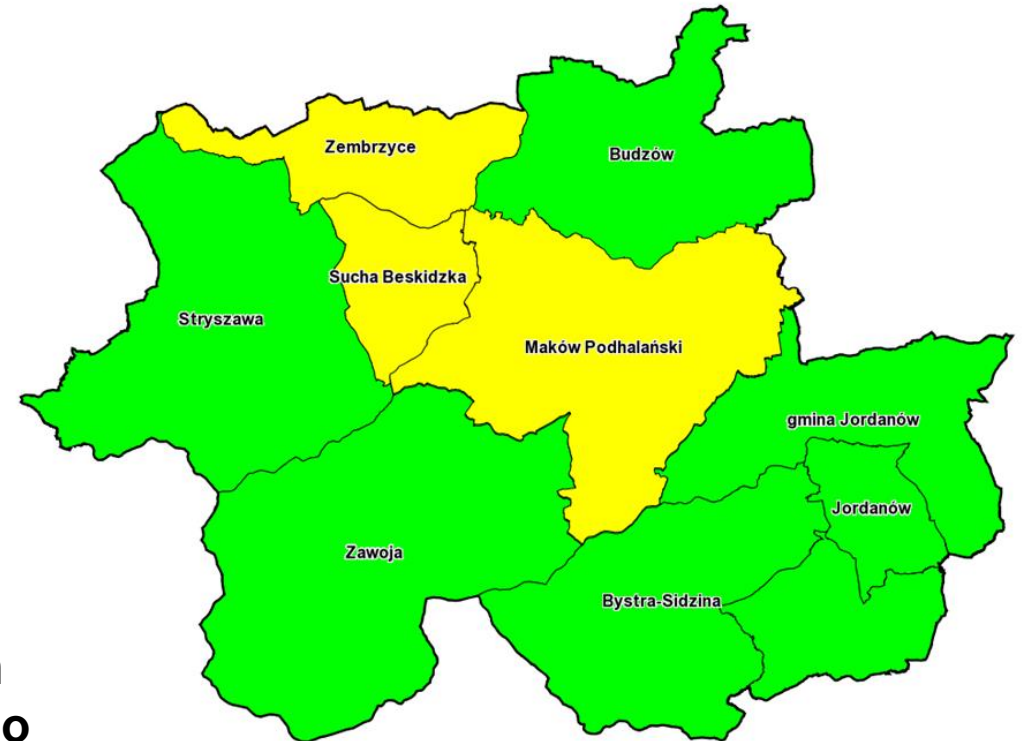


Stopień zagrożenia powiatu suskiego

Na podstawie występujących zagrożeń określono następujące stopnie zagrożenia poszczególnych gmin powiatu suskiego:

II stopień – 6 gmin

III stopień – 3 gminy



Na podstawie stopni zagrożeń poszczególnych gmin został ustalony Stopień Zagrożenia Powiatu Suskiego na **poziomie ZIIP** wskaźnik 4,41 (3,6-4,66)



PAŃSTWOWA STRAŻ POŻARNA
KOMENDA POWIATOWA PSP SUCHEJ BESKIDZKIEJ



Czynności kontrolno -rozpoznawcze i odbiory obiektów.

Ilość kontroli sekcji kontrolno - rozpoznawczej

100 kontroli przeprowadzonych w ostatnim roku.

Kontrole podstawowe i sprawdzające

Przeprowadzono 80 kontroli

Decyzje

Wydano 18 decyzji

Odbiory

Przeprowadzono 20 kontroli

Wynik

Brak uwag





PAŃSTWOWA STRAŻ POŻARNA

KOMENDA POWIATOWA PSP SUCHEJ BESKIDZKIEJ



Czynności kontrolno -rozpoznawcze i odbiory obiektów.



W 2024 roku priorytetowe znaczenie miały kontrole stanu ochrony przeciwpożarowej w:

- obiektach produkcyjno – magazynowych – 20 kontroli
- obiektach i na terenach składowisk odpadów – 5 kontrole
- budynkach administracyjno– biurowych będących we władaniu organów administracji samorządowej (szczególnie gminnego i powiatowego) – 25 kontroli
- Obiekty zamieszkania zbiorowego – 19 kontroli
- Obiekty, w których odbywa się wypoczynek dzieci i młodzieży – 7 kontroli



MAŁOPOLSKA

PAŃSTWOWA STRAŻ POŻARNA

KOMENDA POWIATOWA PSP SUCHEJ BESKIDZKIEJ



W 18 decyzjach wskazano uchybienia, które dotyczyły:



- Braku zaopatrzenia w wodę do zewnętrznego gaszenia pożarów,
- Braku aktualnych protokołów przeglądów technicznych i czynności konserwacyjnych urządzeń przeciwpożarowych,
- Braku przeglądów instalacji użytkowych,
- Braku Instrukcji bezpieczeństwa pożarowego lub jej aktualizacji,
- Braku instalacji oświetlenia ewakuacyjnego,
- Braku wewnętrznej instalacji wodociągowej przeciwpożarowej,
- Braku przeciwpożarowego wyłącznika prądu,
- Braku szkoleń z zakresu ochrony przeciwpożarowej,
- Braku dróg pożarowych,
- Wystroju korytarzy albo pomieszczeń
- Długości lub szerokości dróg ewakuacyjnych,
- Wydzielenia ewakuacyjnej klatki schodowej,
- Zabezpieczenia przed zadymieniem dróg ewakuacyjnych.

W 2024 roku wydano łącznie 7 opinii dotyczących kwalifikacji obiektów na wypoczynek dzieci i młodzieży- bez uwag.

W Elektronicznej Bazie Wypoczynku nie stwierdzono nieprawidłowości.





OCHOTNICZA STRAŻ POŻARNA

ZARZĄD ODDZIAŁU POWIATOWEGO ZOSP RP
W SUCHEJ BESKIDZKIEJ



PAŃSTWOWA STRAŻ POŻARNA

KOMENDA POWIATOWA PAŃSTWOWEJ STRAŻY POŻARNEJ
W SUCHEJ BESKIDZKIEJ

WSPÓŁPRACA Z ZWIĄZKIEM OCHOTNICZYCH STRAŻY POŻARNYCH - ODDZIAŁ POWIATOWY



MAŁOPOLSKA



PAŃSTWOWA STRAŻ POŻARNA

KOMENDA POWIATOWA PSP W SUCHEJ BESKIDZKIEJ



III Powiatowe Młodzieżowe Halowe Zawody Sportowo Pożarnicze 3 marca 2024 r. Zawoja

Udział wzięło **47 drużyn** (rekordowa ilość)
w tym 18 drużyn (111 dziewcząt)
i 29 drużyn (120 chłopców) Klasyfikacja indywidualna
chłopców:

1. Migas Wojciech OSP Bystra Podhalańska
2. Wójciak Kacper OSP Bystra Podhalańska
3. Ryś Jakub OSP Jordanów, Budka Patryk OSP
Łętownia

Klasyfikacja drużynowa chłopców:

1. OSP Jordanów
2. OSP Bystra Podhalańska
3. OSP Osielec Górny



Klasyfikacja indywidualna dziewcząt:

1. Babik Maja OSP Osielec Górny
2. Szwed Maja OSP Hucisko
3. Chrzęszcz Aleksandra OSP Baczyn

Klasyfikacja drużynowa dziewcząt:

1. OSP Jordanów
2. OSP Osielec Górny
3. OSP Baczyn



PAŃSTWOWA STRAŻ POŻARNA
KOMENDA POWIATOWA PSP W SUCHEJ BESKIDZKIEJ



Ogólnopolski Turniej Wiedzy Pożarniczej "Młodzież Zapobiega Pożarom" - eliminacje powiatowe

20 marca 2024r. w siedzibie KP PSP w Suchej Beskidzkiej odbyły się powiatowe Eliminacje Ogólnopolskiego Turnieju Wiedzy Pożarniczej "Młodzież Zapobiega Pożarom".

W organizację konkursu włączyli się: Zarząd Oddziału Powiatowego Związku Ochotniczych Straży Pożarnych RP oraz Komenda Powiatowa Państwowej Straży Pożarnej w Suchej Beskidzkiej, Starostwo Sucha Beskidzka, Nadleśnictwo Sucha, Babiogórski Park Narodowy, Nadleśnictwo Myślenice.





PAŃSTWOWA STRAŻ POŻARNA

KOMENDA POWIATOWA PSP W SUCHEJ BESKIDZKIEJ



I Powiatowe Zawody MDP w udzielaniu pierwszej pomocy 11 maja 2024 r. Suchej B.

Drużyn 16, członkowie MDP

z roczników 2006- 2009

Celem zawodów było promowanie wiedzy z zakresu pierwszej pomocy oraz ochrony przeciwpożarowej.

1 miejsce MDP Maków Podhalański

2 miejsce MDP Krzeszów

3 miejsce MDP Stryszawa





PAŃSTWOWA STRAŻ POŻARNA

KOMENDA POWIATOWA PSP W SUCHEJ BESKIDZKIEJ



X Powiatowe Młodzieżowe Zawody Sportowo Pożarnicze 15 czerwiec 2024 r. Zembrzyce

- W zawodach wzięło udział 212 zawodników reprezentujących 22 drużyny MDP z terenu powiatu suskiego. Wśród drużyn 6 to drużyny MDP dziewcząt oraz 16 to drużyny MDP chłopców.

Grupa MDP dziewczęta

- I. MDP Marcówka z wynikiem 1023,84 pkt.
- II. MDP Naprawa z wynikiem 998,38
- III. MDP Krzeszów z wynikiem 968,85 pkt.

Grupa MDP chłopcy

- I. MDP Jordanów z wynikiem 1053,59 pkt.
- II. MDP Łętownia z wynikiem 1035,37 pkt.
- III. MDP Bystra Podhalańska z wynikiem 1029,37 pkt.

Po raz pierwszy wystartowały również Dziecięce Drużyny Pożarnicze z Lachowic w grupie chłopcy oraz Jordanowa w grupie chłopcy i dziewczyny.





Rajd MDP

3 września 2024 r. Sucha Beskidzka Maków Podhalański

W rajdzie udział wzięło około 280 uczestników z 20 jednostek OSP.



PAŃSTWOWA STRAŻ POŻARNA

KOMENDA POWIATOWA PSP W SUCHEJ BESKIDZKIEJ





PAŃSTWOWA STRAŻ POŻARNA
KOMENDA POWIATOWA PSP W SUCHEJ BESKIDZKIEJ



VIII Podbabiogórskie Zawody Ratowniczo-Gaśnicze – Lachowice 2024

VIII Podbabiogórskie Zawody Ratowniczo-Gaśnicze zorganizowane przez OSP Lachowice odbyły się w dniach 13-14 września 2024 roku na terenie gminy Stryszawa. Były to pełne emocji dni, podczas których 36 zastępów z województw małopolskiego i śląskiego mierzyło się z wyjątkowo skomplikowanymi i wymagającymi zadaniami. Zawody zdobyły opinię jednych z najbardziej wymagających w historii tego wydarzenia, głównie z powodu trudnych warunków pogodowych oraz rosnącego poziomu, który z roku na rok staje się coraz bardziej wymagający. W zawodach udział zwinęło 36 zastępów z województwa małopolskiego i śląskiego.

W podsumowaniu zawodów i wręczeniu nagród wziął udział **Wojewoda małopolski Krzysztof Jan Klęczar**. Obecni byli także małopolski komendant wojewódzki PSP **bryg. Przemysław Przeczek** oraz dowódca 11 Małopolskiej Brygady Obrony Terytorialnej **płk Mariusz Siudziński**.

1. OSP Zabrzeg
2. OSP Kobiernice
3. **OSP Kuków**
4. OSP Kaniów
5. OSP Zawiercie – Żerkowice
6. OSP Kurów
7. **OSP Skawica Sucha – Góra**
8. OSP Sidzina
9. OSP Janowice
10. OSP Gilowice
11. OSP Bieńkówka





PAŃSTWOWA STRAŻ POŻARNA
KOMENDA POWIATOWA PSP W SUCHEJ BESKIDZKIEJ



Powiatowe Zawody Sportowo Pożarnicze OSP 22 września 2024 r. Sucha Beskidzka

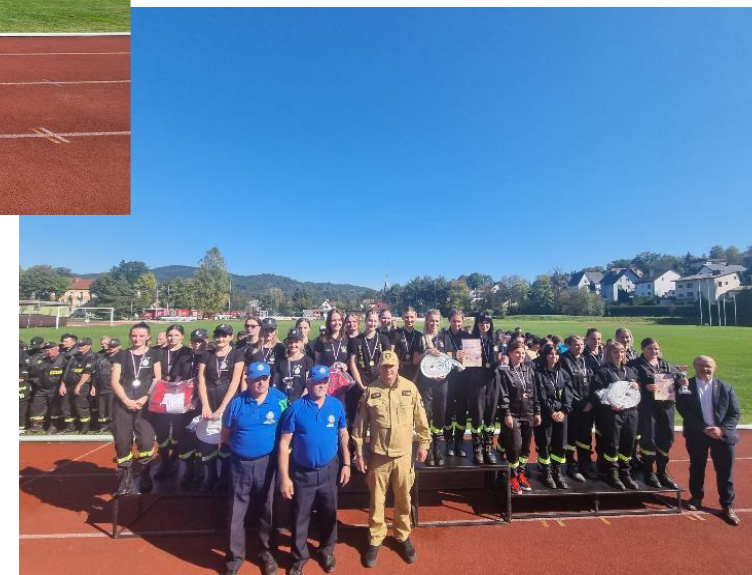
W zawodach udział wzięło 5 drużyn kobiecych oraz 10 drużyn męskich

Grupa A (drużyny męskie):

1. OSP Bystra Podhalańska
2. OSP Zachełmna
3. OSP Juszczyń Polany

Grupa C (drużyny kobiece):

1. OSP Krzeszów
2. OSP Bieńkówka
3. OSP Lachowice





OCHOTNICZA STRAŻ POŻARNA

ZARZĄD ODDZIAŁU POWIATOWEGO ZOSP RP
W SUCHEJ BESKIDZKIEJ



PAŃSTWOWA STRAŻ POŻARNA

KOMENDA POWIATOWA PAŃSTWOWEJ STRAŻY POŻARNEJ
W SUCHEJ BESKIDZKIEJ

DOTACJE 2024



MAŁOPOLSKA



PAŃSTWOWA STRAŻ POŻARNA
KOMENDA POWIATOWA PSP W SUCHEJ BESKIDZKIEJ

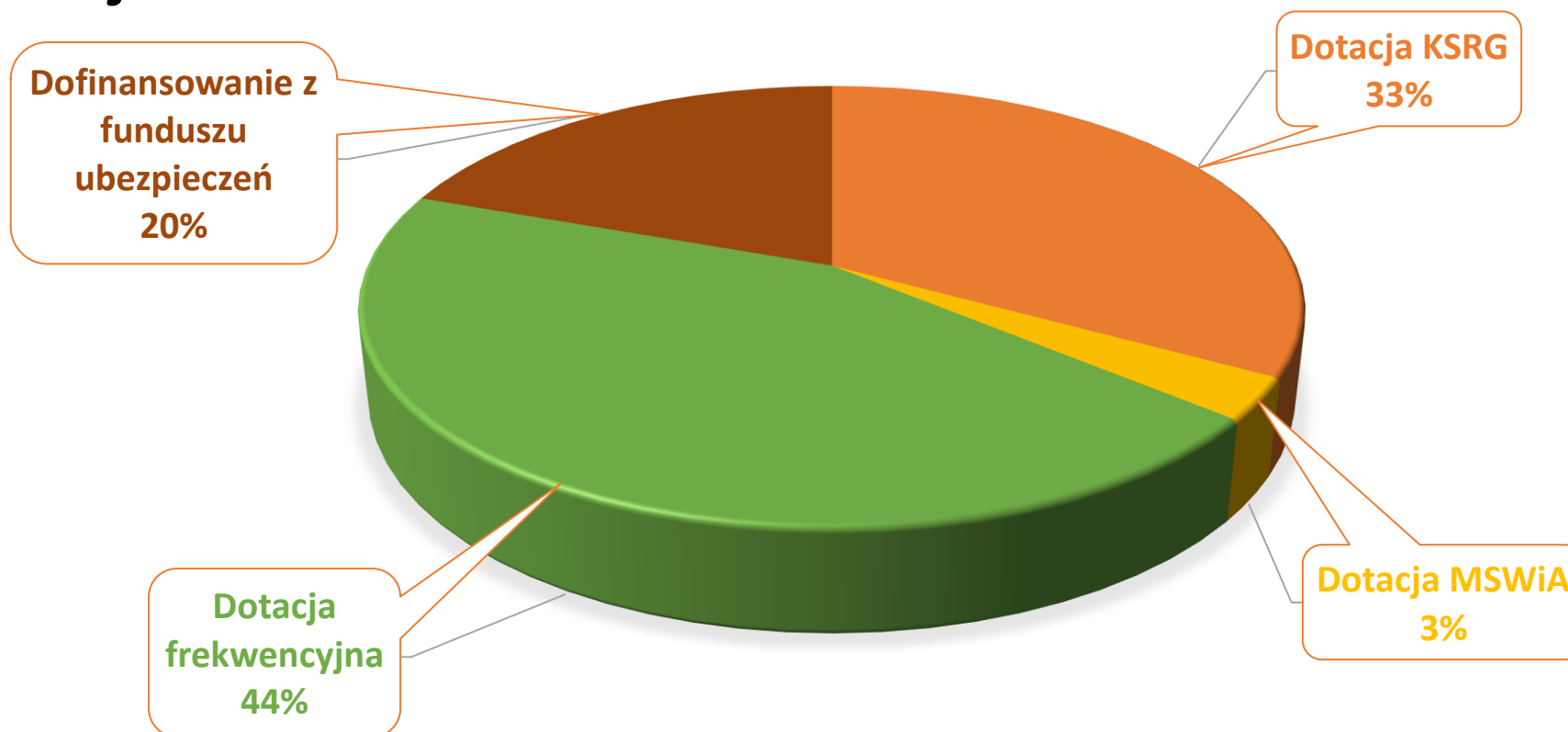


Dotacje dla jednostek OSP

Nazwa dotacji	Ilość jednostek, które spełniły kryteria skorzytania z dotacji	Kwota dotacji
Dotacja KSRG	23	91 301,00 zł
	1	280 000,00 zł
Dotacja MSWiA	14	34 566,00 zł
Dotacja frekwencyjna	4	500 000,00 zł
Dofinansowanie z funduszu ubezpieczeń	1	220 000,00 zł
RAZEM		1 125 867,00 zł



Dotacje dla jednostek OSP





PAŃSTWOWA STRAŻ POŻARNA
KOMENDA POWIATOWA PSP W SUCHEJ BESKIDZKIEJ



Dotacje KSRG dla jednostek OSP

W 2024 roku z dotacji KSRG zostały współfinansowany samochód ratowniczo -gaśniczy dla **OSP Jordanów**

W ramach dotacji KSRG zakupiony został sprzęt ratowniczy, a także środki ochrony indywidualnej. Jednostki OSP zakupiły m. in.:

- węże tłoczne,
- hełmy strażackie
- ubrania specjalne,
- aparaty ochrony dróg oddechowych
- radiotelefony przenośne,
- hełmy,
- buty specjalne.
- pralka do ubrań

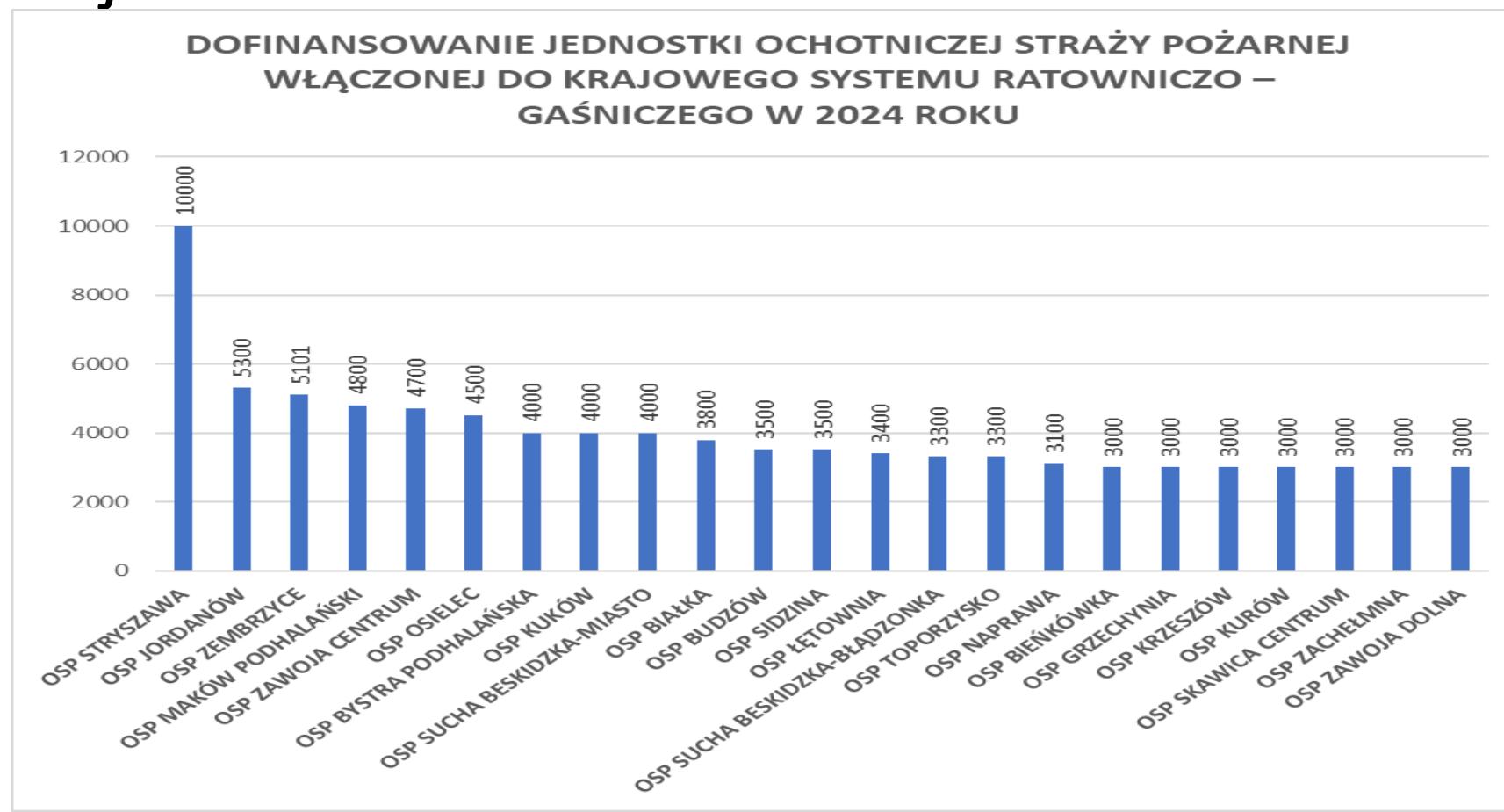




PAŃSTWOWA STRAŻ POŻARNA
KOMENDA POWIATOWA PSP W SUCHEJ BESKIDZKIEJ



Dotacje KSRG dla jednostek OSP





PAŃSTWOWA STRAŻ POŻARNA
KOMENDA POWIATOWA PSP W SUCHEJ BESKIDZKIEJ



Dotacje MSW dla jednostek OSP

W ramach dotacji MSWiA zakupiony został sprzęt ratowniczy, a także środki ochrony indywidualnej. Jednostki OSP zakupiły m. in.:

- węże tłoczne,
- prądownice wodne
- ubrania specjalne,
- hełmy,
- buty specjalne,



Ministerstwo
Spraw Wewnętrznych
i Administracji



OCHOTNICZA STRAŻ POŻARNA

ZARZĄD ODDZIAŁU POWIATOWEGO ZOSP RP
W SUCHEJ BESKIDZKIEJ



PAŃSTWOWA STRAŻ POŻARNA

KOMENDA POWIATOWA PAŃSTWOWEJ STRAŻY POŻARNEJ
W SUCHEJ BESKIDZKIEJ

Z życia Straży



MAŁOPOLSKA



MAŁOPOLSKA

PAŃSTWOWA STRAŻ POŻARNA
KOMENDA POWIATOWA PSP W SUCHEJ BESKIDZKIEJ



Promocja Służby w Państwowej Straży Pożarnej dla Maturzystów.



27 lutego w hali sportowej Liceum Ogólnokształcącego nr I im. Marii Skłodowskiej-Curie w Suchej Beskidzkiej oraz 29 lutego w Zespole Szkół im. bł. ks Piotra Dańkowskiego w Jordanowie odbyło się spotkanie dedykowane przyszłym maturzystom. Młodzież miała możliwość wysłuchania prezentacji od przedstawicieli służb, a następnie zwiedzić stoiska, na których funkcjonariusze prezentowali swoje wyposażenie, omawiali specyfikę pracy w służbach mundurowych i przedstawiali kryteria, które należy spełnić, aby móc w przyszłości nosić mundur.

W ciągu dwóch dni spotkań, uczniowie mieli możliwość bezpośrednio porozmawiać i zobaczyć przedstawicieli różnych jednostek, w tym: Komendy Powiatowej Państwowej Straży Pożarnej w Suchej Beskidzkiej oraz innych jednostek takich jak: Policja, Wojsko, Służba Więzienna, Straż Graniczna czy Wojska Obrony Terytorialnej.



PAŃSTWOWA STRAŻ POŻARNA

KOMENDA POWIATOWA PSP W SUCHEJ BESKIDZKIEJ



Suska Majówka – Dzieci Ratują Dzieci.

W dniu 2 maja na placu za pasażami w Suchej Beskidzkiej odbyła się Suska Majówka pod hasłem **"Dzieci Ratują Dzieci"**. W trakcie majówki uczestnicy mieli również okazję zobaczyć sprzęt Policji, Straży Pożarnej oraz GOPRu, a przede wszystkim mogli poćwiczyć pierwszą pomoc z młodzieżowymi drużynami pożarniczymi.



**I POWIATOWE ZAWODY MDP
W UDZIELANIU PIERWSZEJ POMOCY**

**11 MAJ 2024
GODZINA 9:00**

**RYNEK
W SUCHEJ BESKIDZKIEJ**





MAŁOPOLSKA

Działalność Promocyjna –Edukacyjna dla Dzieci .



BEZPIECZNE
LODOWISKA
ZE STRAŻAKAMI



PAŃSTWOWA STRAŻ POŻARNA

KOMENDA POWIATOWA PSP W SUCHEJ BESKIDZKIEJ





PAŃSTWOWA STRAŻ POŻARNA
KOMENDA POWIATOWA PSP W SUCHEJ BESKIDZKIEJ



Prelekcje w salach edukacyjnych

Sala edukacyjna	Liczba grup	Liczba opiekunów	Liczba dzieci
JRG Sucha Beskidzka	8	32	210



PAŃSTWOWA STRAŻ POŻARNA

KOMENDA POWIATOWA PSP W SUCHEJ BESKIDZKIEJ



POWIATOWE OBCHODY DNIA STRAŻAKA 2024

ORAZ PRZEKAZANIE POJAZDU POŻARNICZEGO DLA OSP SUCHA BESKIDZKA MIASTO

Program uroczystości:

13:30 Zbiórka pododdziałów na rynku miasta Sucha Beskidzka

13:40 Przemarsz pododdziałów na miejsce uroczystości

14:00 Początek uroczystości na dziedzińcu Zamku Suskiego

15:15 Koncert – pokaz Orkiestry Reprezentacyjnej Straży Granicznej





MAŁOPOLSKA

PAŃSTWOWA STRAŻ POŻARNA
KOMENDA POWIATOWA PSP W SUCHEJ BESKIDZKIEJ



Powiatowe obchody Dnia Strażaka 2024





MAŁOPOLSKA

PAŃSTWOWA STRAŻ POŻARNA

KOMENDA POWIATOWA PSP W SUCHEJ BESKIDZKIEJ



KP PSP Sucha Beskidzka.

VI edycja szkolenia dot. aspektów prawnych kierującego działaniem ratowniczym w woj. małopolskim

Oprócz części teoretycznej uczestnicy szkolenia mieli okazję wziąć udział w warsztatach dot. udzielania informacji mediom z miejsca akcji.

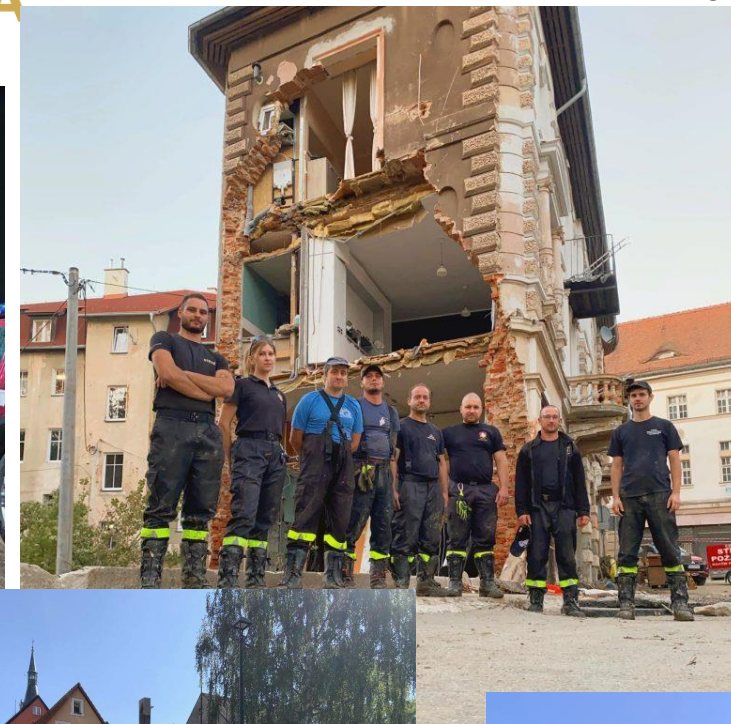




Pomoc na terenach powodziowych

PAŃSTWOWA STRAŻ POŻARNA

KOMENDA POWIATOWA PSP W SUCHEJ BESKIDZKIEJ





Ustawa o ochotniczych strażach pożarnych

Ustawa z dnia 17 grudnia 2021 r. o ochotniczych strażach pożarnych weszła w życie z dniem 1 stycznia 2022 roku,



DZIENNIK USTAW RZECZYPOSPOLITEJ POLSKIEJ

Warszawa, dnia 8 lutego 2022 r.

Poz. 316

ROZPORZĄDZENIE
MINISTRA SPRAW WEWNĘTRZNYCH I ADMINISTRACJI¹⁾

z dnia 2 lutego 2022 r.

w sprawie wniosku o przyznanie świadczenia ratowniczego

Na podstawie art. 17 ust. 11 ustawy z dnia 17 grudnia 2021 r. o ochotniczych strażach pożarnych (Dz. U. poz. 2490) zarządza się, co następuje:

W 2023 roku wydano 25 Decyzji w sprawie przyznania świadczenia ratowniczego. W 2024 roku Złożono 36 wniosków, Wydano 36 pozytywnych Decyzji Komendanta Powiatowego PSP, 6 w trakcie rozpatrywane w ZER, (371)

PAŃSTWOWA STRAŻ POŻARNA

KOMENDA POWIATOWA PSP w Suchej Beskidzkiej



DZIENNIK USTAW RZECZYPOSPOLITEJ POLSKIEJ

Warszawa, dnia 31 grudnia 2021 r.

Poz. 2490

USTAWA
z dnia 17 grudnia 2021 r.

o ochotniczych strażach pożarnych¹⁾

Doceniając szczególną postawę obywatelską ochotniczego pożarnictwa „Bogu na chwałę, ludziom na pożytek” na przestrzeni dziejów naszej państwowości, kierując się konstytucyjnym prawem do dobrowolnego zrzeszania się, stanowi się, co następuje:

Rozdział I

Przepisy ogólne

Art. 1. Ochotnicze strażne pożarne to jednostki ochrony przeciwpożarowej będące stowarzyszeniami w rozumieniu ustawy z dnia 7 kwietnia 1989 r. – Prawo o stowarzyszeniach (Dz. U. z 2020 r. poz. 2261).

2. Ochotnicze strażne pożarne są umundurowanymi, wyposażonymi w specjalistyczny sprzęt, przeznaczonymi do walki z pożarami, klęskami żywiołowymi lub innymi miejscowymi zagrożeniami, w tym prowadzącymi działania w zakresie ratownictwa specjalistycznego, jednostkami ochrony przeciwpożarowej.

3. Ochotnicze strażne pożarne zrzeszają członków ochotniczych straży pożarnych, zwanych dalej „strażakami OSP”.

4. Ochotnicze strażne pożarne spełniają służebną rolę wobec społeczności lokalnej, wykonując swoje zadania z poszanowaniem godności i praw obywateli.

Art. 2. Ilekroć w ustawie jest mowa o:

- 1) działaniach ratowniczych – należy przez to rozumieć działania, o których mowa w art. 2 pkt 2 ustawy z dnia 24 sierpnia 1991 r. o ochronie przeciwpożarowej (Dz. U. z 2021 r. poz. 869);
- 2) akcjach ratowniczych – należy przez to rozumieć akcje, o których mowa w art. 7 pkt 1 ustawy z dnia 24 sierpnia 1991 r. o Państwowej Straży Pożarnej (Dz. U. z 2021 r. poz. 1940).

¹⁾ Niniejszą ustawą zmienia się ustawy: ustawę z dnia 26 lipca 1991 r. o podatku dochodowym od osób fizycznych, ustawę z dnia 24 sierpnia 1991 r. o ochronie przeciwpożarowej, ustawę z dnia 24 sierpnia 1991 r. o Państwowej Straży Pożarnej, ustawę z dnia 16 października 1992 r. o orderach i odznaczeniach, ustawę z dnia 18 lutego 1994 r. o zaopatrzeniu emerytalnym funkcjonariuszy Policji, Agencji Bezpieczeństwa Wewnętrznego, Agencji Wywiadu, Szluby Kontrowywiadu Wojskowego, Szluby Wywiadu Wojskowego, Centralnego Biura Antykorupcyjnego, Straży Granicznej, Straży Marszałkowskiej, Szluby Ochrony Państwa, Państwowej Straży Pożarnej, Szluby Celno-Skarbowej i Szluby Więzienniczej oraz ich rodzin, ustawę z dnia 10 kwietnia 1997 r. – Prawo emergency, ustawę z dnia 21 grudnia 2000 r. o zegludze śródlądowej, ustawę z dnia 24 kwietnia 2003 r. o działalności pożytku publicznego i o wolontariacie, ustawę z dnia 20 marca 2009 r. o bezpieczeństwie imprez masowych, ustawę z dnia 5 stycznia 2011 r. o kierujących pojazdami oraz ustawę z dnia 18 sierpnia 2011 r. o bezpieczeństwie i ratownictwie w górach i na zorganizowanych terenach narciarskich.



KOMENDA POWIATOWA PAŃSTWOWEJ STRAŻY POŻARNEJ

W Suchej Beskidzkiej





PAŃSTWOWA STRAŻ POŻARNA
KOMENDA POWIATOWA PSP W SUCHEJ BESKIDZKIEJ



30 lat temu na terenie powiatu suskiego zaczął funkcjonować Krajowy System ratowniczo – Gaśniczy.

Komendant Powiatowy Państwowej Straży Pożarnej na terenie powiatu organizuje krajowy system ratowniczo-gaśniczy.

Potencjał Krajowego Systemu Ratowniczo – Gaśniczego na terenie powiatu suskiego to:

- Komenda Powiatowa Państwowej Straży Pożarnej w Suchej Beskidzkiej (13 strażaków)
- Jednostka Ratowniczo – Gaśnicza w Suchej Beskidzkiej (42 strażaków)
- 23 jednostki OSP włączenie do Krajowego Systemu Ratowniczo – Gaśniczego (698 strażaków ratowników OSP którzy są uprawnieni do udziału w działaniach ratowniczych)

W roku 1995 jako pierwsze w struktury KSRG zostały włączone następujące jednostki:

OSP Białka, OSP Bystra Podhalańska, OSP Jordanów, OSP Maków Podhalański, OSP Stryszawa, OSP Sucha Beskidzka Błędzonka i OSP Zawoja Centrum.

Na podstawie występujących na terenie powiatu suskiego zagrożeń oraz w celu skrócenia czasów dojazdu do zdarzeń, w ciągu kolejnych lat sukcesywnie wnioskowano o włączanie do KSRG kolejnych jednostek.



PAŃSTWOWA STRAŻ POŻARNA
KOMENDA POWIATOWA PSP W SUCHEJ BESKIDZKIEJ



Przez ostatnie 30 lat bardzo zmieniła się ilość oraz jakość sprzętu ratowniczo – gaśniczego.

W ciągu tych trzydziestu lat KP PSP przekazała do jednostek OSP 17 samochodów pożarniczych.

Z środków Krajowego Systemu Ratowniczo – Gaśniczego, samorządów gminnych i województwa, dofinansowano zakup **32 fabrycznie nowych samochodów gaśniczych**. Dzięki wsparciu udało się zakupić 6 samochodów GCBA, 15 samochody GBA, 2 samochody GLBA/M, 9 samochodów specjalnych SLRR/SLRT, 11 pojazdów typu Quad oraz dwie łodzie.

Tylko w latach **2020-2025** zrealizowano zakup 1 samochodu ciężkiego, 4 samochodów GBA, 1 samochód GLBM, 5 samochodów SLRR, 6 pojazdów typu Quad i jedną łódź ratowniczą.

Sieć KSRG na terenie powiatu suskiego umożliwia nam dotarcie sił ratowniczych do zagrożonej ludności **w ciągu 15 min do 87 % zdarzeń (przy poziome satysfakcji przyjętym w woj. małopolskim 80%(2024)).**



OCHOTNICZA STRAŻ POŻARNA

ZARZĄD ODDZIAŁU POWIATOWEGO ZOSP RP
W Suchej Beskidzkiej



PAŃSTWOWA STRAŻ POŻARNA

KOMENDA POWIATOWA PAŃSTWOWEJ STRAŻY POŻARNEJ
W Suchej Beskidzkiej

- PRZYSZŁOŚĆ -

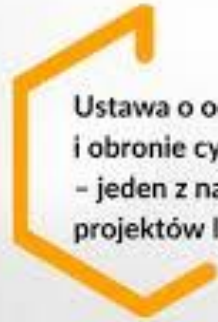


MAŁOPOLSKA



Ochrona ludności
i obrona cywilna

PAŃSTWOWA STRAŻ POŻARNA
KOMENDA POWIATOWA PSP W SUCHEJ BESKIDZKIEJ



Ustawa o ochronie ludności
i obronie cywilnej
- jeden z najważniejszych
projektów legislacyjnych ostatnich lat



DZIENNIK USTAW RZECZYPOSPOLITEJ POLSKIEJ

Warszawa, dnia 23 grudnia 2024 r.

Poz. 1907

USTAWA

z dnia 5 grudnia 2024 r.

o ochronie ludności i obronie cywilnej¹⁾

Rozdział 1

Przepisy ogólne

Art. 1. Ustawa określa:

- 1) zadania ochrony ludności i obrony cywilnej;
- 2) organy i podmioty realizujące zadania ochrony ludności i obrony cywilnej;
- 3) zasady planowania ochrony ludności i obrony cywilnej;
- 4) zasady funkcjonowania systemów wykrywania zagrożeń oraz powiadamiania, ostrzegania i alarmowania o zagrożeniach;
- 5) zasady użytkowania i ewidencjonowania oraz warunki techniczne obiektów zbiorowej ochrony;





PAŃSTWOWA STRAŻ POŻARNA

KOMENDA POWIATOWA PSP W SUCHEJ BESKIDZKIEJ



Projektu rozbudowy systemu ostrzegania i alarmowania, realizowanego w ramach Krajowego Planu Odbudowy i Zwiększenia Odporności oraz Programu MSWiA „Odporność na kryzys – optymalizacja Służb Państwowych odpowiadających za bezpieczeństwo”. Projekt realizowany przez Państwową Straż Pożarną zakłada on rozbudowę systemu ostrzegania i alarmowania na bazie jednostek ochrony przeciwpożarowej w wybranych 4060 lokalizacjach na terenie całego kraju.



ORAZ SPOSÓB ICH OGŁASZANIA I ODWOZYWANIA
TABELA SYGNAŁÓW ALARMOWYCH I KOMUNIKATÓW OSTRZEGAWCZYCH

Symbol	Opis	Opis	Opis	Opis
Żółty trójkąt	ostrzeżenie	ostrzeżenie	ostrzeżenie	ostrzeżenie
...

Komunikaty ostrzegawcze

Symbol	Opis	Opis	Opis	Opis
...

PAŃSTWOWA STRAŻ POŻARNA

w skład systemu ostrzegania i alarmowania wchodzi następujące jednostki OSP z terenu powiatu.

Palcza, **Sucha Beskidzka- Miasto**, **Sucha Beskidzka-Bładzonka**, Stryszawa, Krzeszów, Osielec, Naprawa, Maków Podhalański, Łętownia, Jordanów, Bystra Podhalańska, Budzów



MAŁOPOLSKA

PAŃSTWOWA STRAŻ POŻARNA

KOMENDA POWIATOWA PSP W SUCHEJ BESKIDZKIEJ



Akcja Promocyjna Czujek Przeciwożarowych

Czujka na straży Twojego bezpieczeństwa!”, to ogólnopolska kampania edukacyjno-informacyjna na temat zagrożeń związanych z możliwością powstania pożarów w mieszkaniach lub domach jednorodzinnych oraz zatruciem tlenkiem węgla.



Nowelizacja przepisów z zakresu ochrony przeciwpożarowej

AUTOMATYCZNE WYKRYWANIE ZAGROZEŃ

Minister Spraw Wewnętrznych i Administracji podpisał w dniu 21 listopada 2024 r. rozporządzenie, które wprowadza powszechny obowiązek stosowania urządzeń do wykrywania pożaru oraz tlenku węgla.

Autonomiczne czujki dymu wymagane będą:

- ▶ w lokalach mieszkalnych:
 - istniejących - od 1 stycznia 2030 r.
 - nowych - po wejściu w życie rozporządzenia (30 dni od dnia ogłoszenia)





PAŃSTWOWA STRAŻ POŻARNA
KOMENDA POWIATOWA PSP W SUCHEJ BESKIDZKIEJ



Termomodernizacja KP PSP Sucha Beskidzka

[← Powrót](#)



Fundusze Europejskie
na Infrastrukturę,
Klimat, Środowisko



Rzeczpospolita
Polska

Dofinansowane przez
Unię Europejską



**Fundusze Europejskie na
Infrastrukturę, Klimat, Środowisko
2021-2027 (FEnIKS)**





PAŃSTWOWA STRAŻ POŻARNA
KOMENDA POWIATOWA PSP W SUCHEJ BESKIDZKIEJ



Remont Pomieszczeń logistycznych KP PSP Sucha Beskidzka



Całkowity koszt zakupu wyposażenia oceniamy na kwotę 65 tyś. złotych.

W tym celu pozyskaliśmy środki na rok 2025 w z powiatu suskiego, z Gminy Stryszawa i Miasta Sucha Beskidzka ,Maków Podhalański i Zawoi z przeznaczeniem na wsparcie zakup wyposażenia pomieszczenia.



MAŁOPOLSKA

PAŃSTWOWA STRAŻ POŻARNA

KOMENDA POWIATOWA PSP W SUCHEJ BESKIDZKIEJ



Co Nas czeka w najbliższym czasie





[Strona główna](#)

[Rada Ministrów](#)

[Kancelaria Premiera](#)

[Ministerstwa](#)

**Urzędy, instytucje
i placówki RP**

[Usługi dla obywatela](#)

[Usługi dla przedsiębiorcy](#)

[Usługi dla urzędnika](#)

[Usługi dla rolnika](#)

[Profil zaufany](#)

[Baza wiedzy](#)

[Serwis Służby Cywilnej](#)

 [Сайт для громадян України](#)

Komenda Powiatowa Państwowej Straży Pożarnej w Suchej Beskidzkiej



[O nas](#) [Co robimy](#) [Aktualności](#) [Załatw sprawę](#) [Kontakt](#)

30



1992 - 2022
Trzydziestolecie
Państwowej Straży Pożarnej

 **998** Państwowa Straż Pożarna

 **112** Numer Alarmowy

