

www.lasy.gov.pl



Las Państwowy

Nadleśnictwo Sucha

**Informacja o działalności w roku 2025
Plany na rok 2026**



Wstęp. Dlaczego przesyłamy Państwu ten raport?

Lasy Państwowe to ogólnopolska organizacja, zarządzająca większością zasobów leśnych kraju. W naszej pieczy znajduje się przeszło 7,6 mln ha gruntów. To ¼ Polski. Nadleśnictwo Sucha to jedno z 429 nadleśnictw, które zarządzają lasami na poziomie lokalnym. Dbą o przyrodę, udostępnia lasy dla rekreacji, ale jest też istotnym podmiotem gospodarczym. Dostarcza drewno, które służy nam wszystkim, zatrudnia i generuje miejsca pracy. Jest płatnikiem lokalnych podatków. Szczegółowe dane nt. działalności nadleśnictwa znajdują Państwo na kolejnych stronach.

W tym roku po raz pierwszy nasza organizacja kieruje tego rodzaju raporty do samorządów gminnych w całej Polsce. Samorzady to nasz naturalny i bliski partner. To Państwo posiadają mandat uzyskany w demokratycznych wyborach, uprawniający do reprezentowania strony społecznej.

Raport traktujemy jako narzędzie w dialogu, który leśnicy chcą prowadzić ze stroną społeczną. Uważamy za oczywiste, że powinni Państwo dowiadywać się o naszej działalności. O jej efektach w minionym roku i o naszych zamierzeniach na rok bieżący. Niech to będzie podstawa do dyskusji na temat sposobów zarządzania lasami, ich wpływu na gospodarkę, klimat i stosunki wodne. O oczekiwaniach społecznych. Stoimy na stanowisku, że debata i konsultacje w środowisku lokalnym mają szczególną wartość. Bo odbywają się w poczuciu odpowiedzialności i realnej oceny skutków podejmowanych decyzji.



Mgr inż. Tadeusz Kosman
Nadleśniczy
Nadleśnictwa Sucha



Lasy Państwowe

Część I

O nadleśnictwie



Lasy Nadleśnictwa Sucha przed II wojną światową stanowiły własność prywatną. Od 1922 roku dobra susko-ślemieńskie weszły w posiadanie rodu Tarnowskich.

Pozostałe lasy, wchodzące w skład obecnego nadleśnictwa, należały do innych, mniejszych lub większych właścicieli ziemskich, bądź też stanowiły część dóbr klasztornych lub w posiadaniu Akademii Umiejętności w Krakowie. Po zakończeniu II wojny światowej mocą dekretów PKWN upaństwowiono majątki dużych własności.

W roku 1945 zostały utworzone nadleśnictwa: Sucha i Zawoja.

Nadleśnictwo Sucha w obecnym kształcie powstało w 1973 roku z połączenia dwóch nadleśnictw: Zawoja i Sucha oraz części po zlikwidowanych Nadleśnictwach: Bystra i Kalwaria. W 1976 roku odłączony został obręb Bystra i przekazany do N-ctwa Myślenice. Jeszcze w tym samym roku N-ctwo Sucha włączone zostało do OZLP Katowice. Ostatnia istotna zmiana nastąpiła w 1997 roku, kiedy odłączono z nadleśnictwa grunty Leśnictwa Babia Góra, oraz część gruntów Leśnictwa Policzne i Leśnictwa Czarna Hala włączając je w zarząd Babiogórskiego Parku Narodowego.



Lasy Państwowe



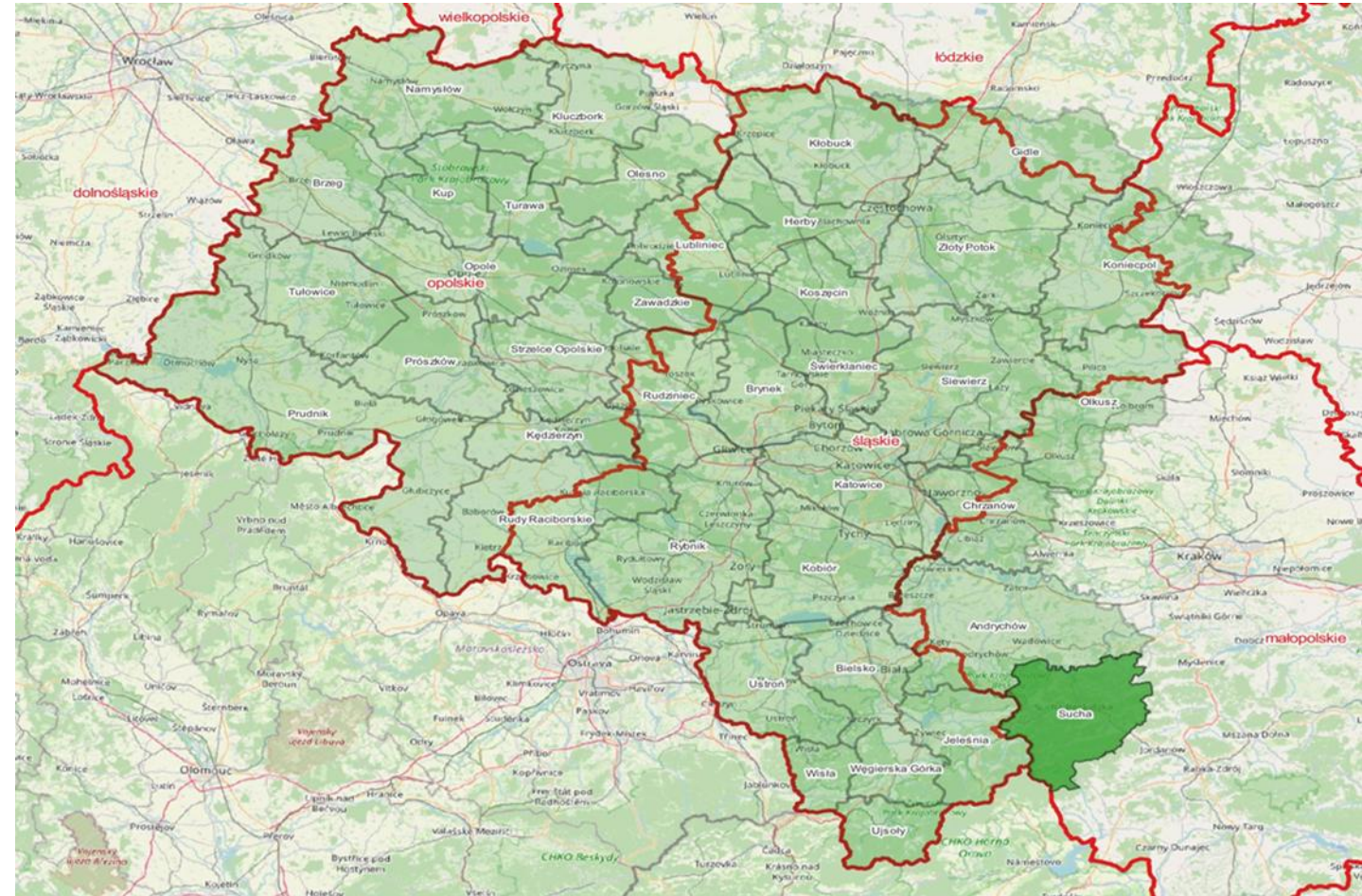
Obecna siedziba
nadleśnictwa przy
ul. Zamkowej w
Suchej Beskidzkiej



Las Państwowy

Lokalizacja

Nadleśnictwo Sucha jest jednym z 38 nadleśnictw wchodzącym w skład Regionalnej Dyrekcji Lasów Państwowych w Katowicach.

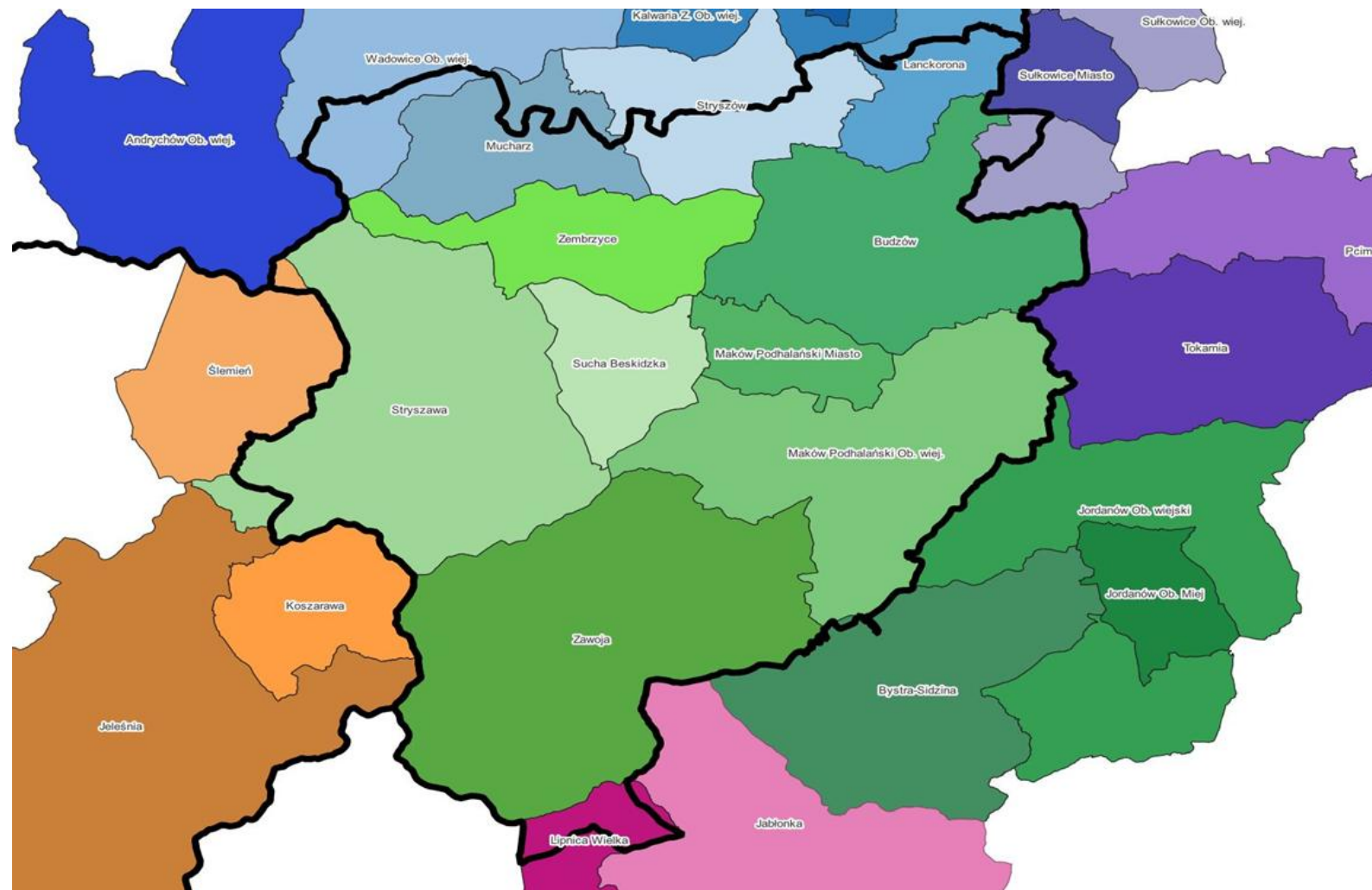


Położenie Nadleśnictwa Sucha w RDLP w Katowicach



Lokalizacja

Położone jest w zasięgu administracyjnym dwóch województw: małopolskiego – 99% i śląskiego – 1%. Lasy Nadleśnictwa Sucha leżą w granicach administracyjnych 4 powiatów (suski, wadowicki, żywiecki, myślenicki) – w tym 14 gmin (Sułkowice, Sucha Beskidzka, Budzów, Bystra-Sidzina, Maków Podhalański, m. Maków Podhalański, Stryszawa, Zawoja, Zembrzyce, Lanckorona, Mucharz, Stryszów, Wadowice, Ślemień) i 2 miast (Sucha Beskidzka, Maków Podhalański).



Gminy objęte zasięgiem terytorialnym
Nadleśnictwa Sucha



Lokalizacja

Usytuowanie względem sąsiadów:

Obszar Nadleśnictwa Sucha graniczy z 4 jednostkami organizacyjnymi Lasów Państwowych oraz Babiogórskim Parkiem Narodowym:

- od północy – Nadleśnictwo Andrychów;
- od wschodu – Nadleśnictwo Myślenice;
- od południa – Nadleśnictwo Nowy Targ i Babiogórski Park Narodowy;
- od zachodu – Nadleśnictwo Jeleśnia.

Położenie wysokościowe:

Nadleśnictwo Sucha obejmuje pasma górskie Beskidów: Żywieckiego, Makowskiego i Małego. Najniżej położony punkt w zasięgu terytorialnym Nadleśnictwa, znajduje się w zakolu rzeki Skawy (Chobot)– 272 m n.p.m., najwyższym zaś jest szczyt górski „Polica”, w Paśmie Babiogórskim – 1368 m n.p.m.

Położenie przyrodniczo-leśne:

Obszar Nadleśnictwa w całości położony jest w VIII Karpackiej Krainie przyrodniczo leśnej w trzech dzielnicach:

- Beskidu Żywieckiego /ok. 66% powierzchni nadleśnictwa/
- Beskidu Śląskiego i Małego /ok. 20% powierzchni nadleśnictwa/
- Beskidu Małego i Wyspowego /ok. 14% powierzchni nadleśnictwa/.



Organizacja nadleśnictwa:

- Nadleśnictwo jest podstawową, samodzielną jednostką organizacyjną Lasów Państwowych działającą na podstawie ustawy o lasach. Podlega Regionalnej Dyrekcji Lasów Państwowych, która prowadzi nadzór i koordynuje działania na swoim terenie. Nadleśnictwo Sucha podlega Regionalnej Dyrekcji Lasów Państwowych w Katowicach.
- Nadleśniczy jednoosobowo kieruje nadleśnictwem, ponosi za nie odpowiedzialność i reprezentuje je na zewnątrz.
- Zastępca nadleśniczego odpowiada za całokształt sfery produkcyjnej w nadleśnictwie, kieruje Działem Gospodarki Leśnej i pracą leśniczych.
- Główny księgowy wykonuje zadania i ponosi odpowiedzialność w zakresie księgowości, finansów, planowania finansowo-ekonomicznego, analiz, sprawozdawczości, a także organizuje i sprawuje kontrolę wewnętrzną, dokumentów finansowo-księgowych. Główny księgowy kieruje działem finansowo-księgowym.
- Dział Gospodarki Leśnej prowadzi całokształt spraw związanych z planowaniem, organizacją, koordynacją i nadzorem prac w zakresie selekcji i nasiennictwa, szkółkarstwa, hodowli lasu, ochrony lasu (w tym ochrony przeciwpożarowej), ochrony przyrody i zagospodarowania turystycznego, łowiectwa oraz innych działów zagospodarowania lasu, urządzania lasu, użytkowania lasu oraz sprzedaży drewna i użytków ubocznych, postępu technicznego i technologicznego. Dział ten prowadzi również sprawy związane ze stanem posiadania i ewidencją gruntów oraz udostępnianiem lasu. W Nadleśnictwie Sucha funkcjonuje sześciuosobowy dział gospodarki leśnej.



Organizacja nadleśnictwa c.d.

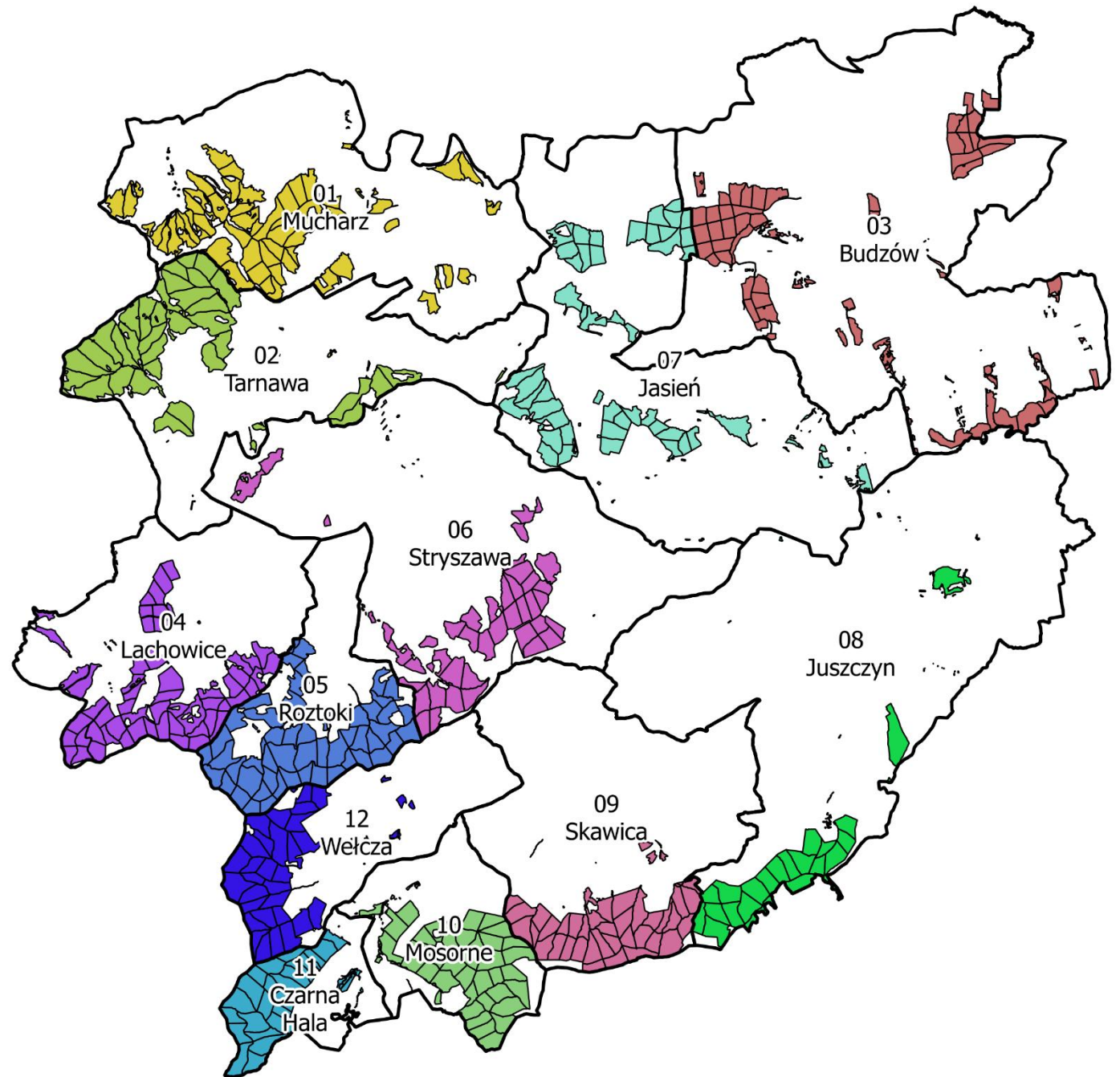
- Dział Administracyjno-Gospodarczy zajmuje się całokształtem spraw związanych z pełną obsługą administracyjną nadleśnictwa, administrowaniem nieruchomościami, sporządzeniem i realizacją planów budowy i zakupów środków trwałych oraz planem remontów w zakresie infrastruktury. Działem tym kieruje sekretarz.
- Stanowisko do spraw pracowniczych podlega bezpośrednio nadleśniczemu. Pracownik prowadzi całokształt spraw kadrowych w nadleśnictwie.
- Posterunek Straży Leśnej jest komórką organizacyjną przy nadleśnictwie, powołaną do zwalczania przestępstw i wykroczeń z zakresu szkodnictwa leśnego oraz wykonywaniem innych zadań związanych z ochroną mienia Skarbu Państwa, będącego w zarządzie Nadleśnictwa. Posterunkiem kieruje Komendant, podległy bezpośrednio nadleśniczemu. W Nadleśnictwie Sucha funkcjonuje dwuosobowy posterunek straży leśnej.
- Inżynier nadzoru kontroluje prawidłowość wykonywania czynności gospodarczych w nadleśnictwie oraz zadania wynikające z ochrony mienia i udostępniania lasu. Wydaje zalecenia w zakresie ustalonym przez nadleśniczego i ściśle współpracuje z zastępcą nadleśniczego poprzez wzajemne konsultacje, zgłaszanie uwag i propozycji.



Lasy Państwowe

Organizacja nadleśnictwa c.d.

- Leśnictwa są podstawową jednostką terenową w nadleśnictwie, w której bezpośrednio prowadzona jest gospodarka leśna. Leśnictwem kieruje leśniczy.
- W Nadleśnictwie Sucha jest 12 leśnictw.





Nadleśnictwo Sucha prowadzi gospodarę
na powierzchni **10 712,77 ha.**

Jest jednoobrębowe i podzielone
jest na **12 leśnictw.**

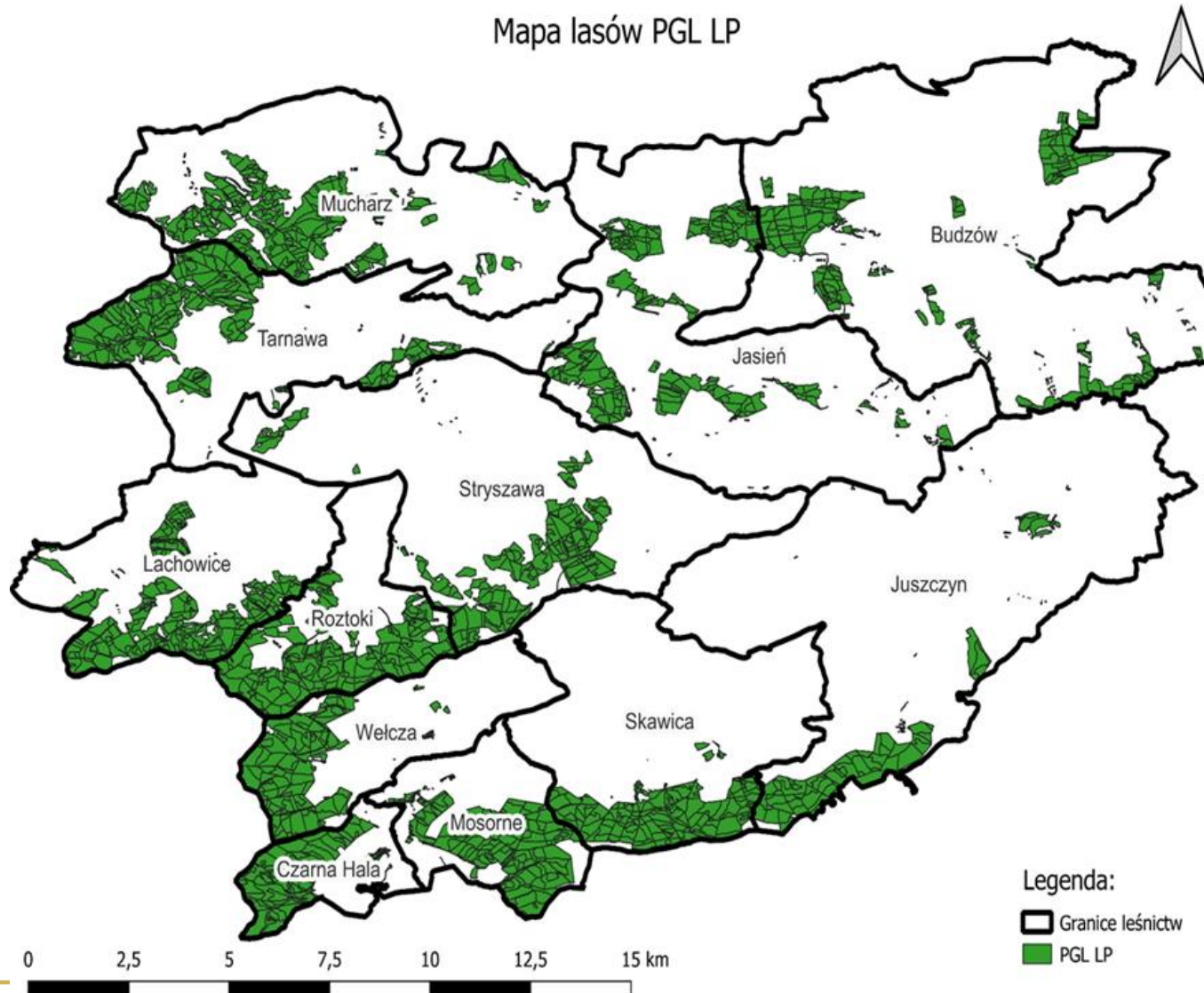
Średnia wielkość leśnictwa –
892,73 ha.

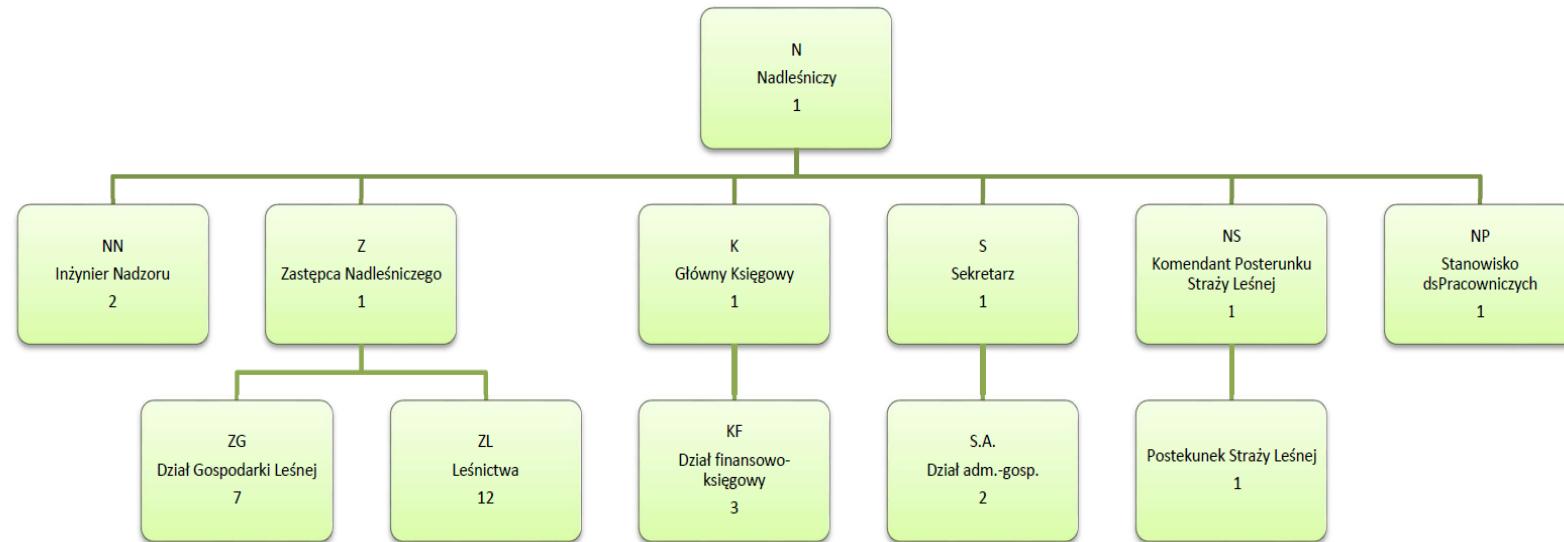
Powierzchnia zasięgu terytorialnego
– **554,45 km².**

Długość granicy zewnętrznej – **ok.165 km.**

Ilość kompleksów - **111.**
Enklawy innych własności – **97.**

Mapa lasów PGL LP





W Nadleśnictwie Sucha pracuje średniorocznie 46

pracowników, w tym:

- 22 pracowników biurowych
 - 24 pracowników terenowych w tym:
 - 12 leśniczych
 - 12 podleśniczych
- Oraz 0-3 stażystów.



Las Państwowe

Zasoby w zarządzie nadleśnictwa

www.lasy.gov.pl

Grunty Skarbu Państwa w zarządzie Nadleśnictwa Sucha

wg. stanu na dzień 31.12.2025 roku dane: LPIR 4

Gmina	Razem	Lasy R-em	Gr. zal.	nie zal.	zw. z g.les.	zadrz.	uż.rolne	B i kom.	Wp, Ws	ter.r.	nieuż.
Sułkowice	3,15	3,15	3,11	0	0,04	0	0	0	0	0	0
Sucha B.	456,6	455,66	446,9	0,53	8,23	0	0,94	0	0	0	0
Budzów	819,71	810,93	789,52	1,65	19,76	0,38	5,28	2,69	0,22	0	0,21
Sidzina	49,67	49,67	48,81	0	0,86	0	0	0	0	0	0
Maków Mi	197,01	194,59	189,68	0,04	4,87	0	1,7	0,67	0,05	0	0
Maków WI	411,59	407,84	401,01	0,01	6,82	0,11	2,84	0,8	0	0	0
Stryszawa	3238,73	3204,04	3128,74	3,24	72,06	0,25	29,79	2,14	2,33	0	0,18
Zawoja	3188,64	3155,91	3054,92	2,33	98,66	0	24,46	6,66	0,77	0,17	0,67
Zembrzyce	670,99	667,81	657,35	0,15	10,31	0	1,48	1,7	0	0	0
Lanckorona	44,46	44,2	43,47	0	0,73	0	0	0	0,26	0	0
Mucharz	736,74	733,93	708,42	1,69	23,82	0	2,53	0	0,28	0	0
Stryszów	313,28	312,68	306,73	0	5,95	0,15	0,45	0	0	0	0
Wadowice	363,82	362,94	352,41	0,34	10,19	0	0,86	0	0,02	0	0
Ślemień	111,32	111,32	109,04	0	2,28	0	0	0	0	0	0
Razem	10605,71	10514,67	10240,11	9,98	264,58	0,89	70,33	14,66	3,93	0,17	1,06



Zasoby w zarządzie nadleśnictwa

Przyrost powierzchni

- przejmowanie gruntów od starostów
- przejmowanie gruntów od wojewodów
- Nabywanie gruntów na podstawie art. 37a ustawy o lasach
- nabywanie gruntów na podst. art. 37 ustawy o lasach

Ubytek powierzchni

- przejmowanie gruntów LP na podstawie specustawy drogowej
- zbywanie gruntów na podst. art.. 38 i 40a ustawy o lasach



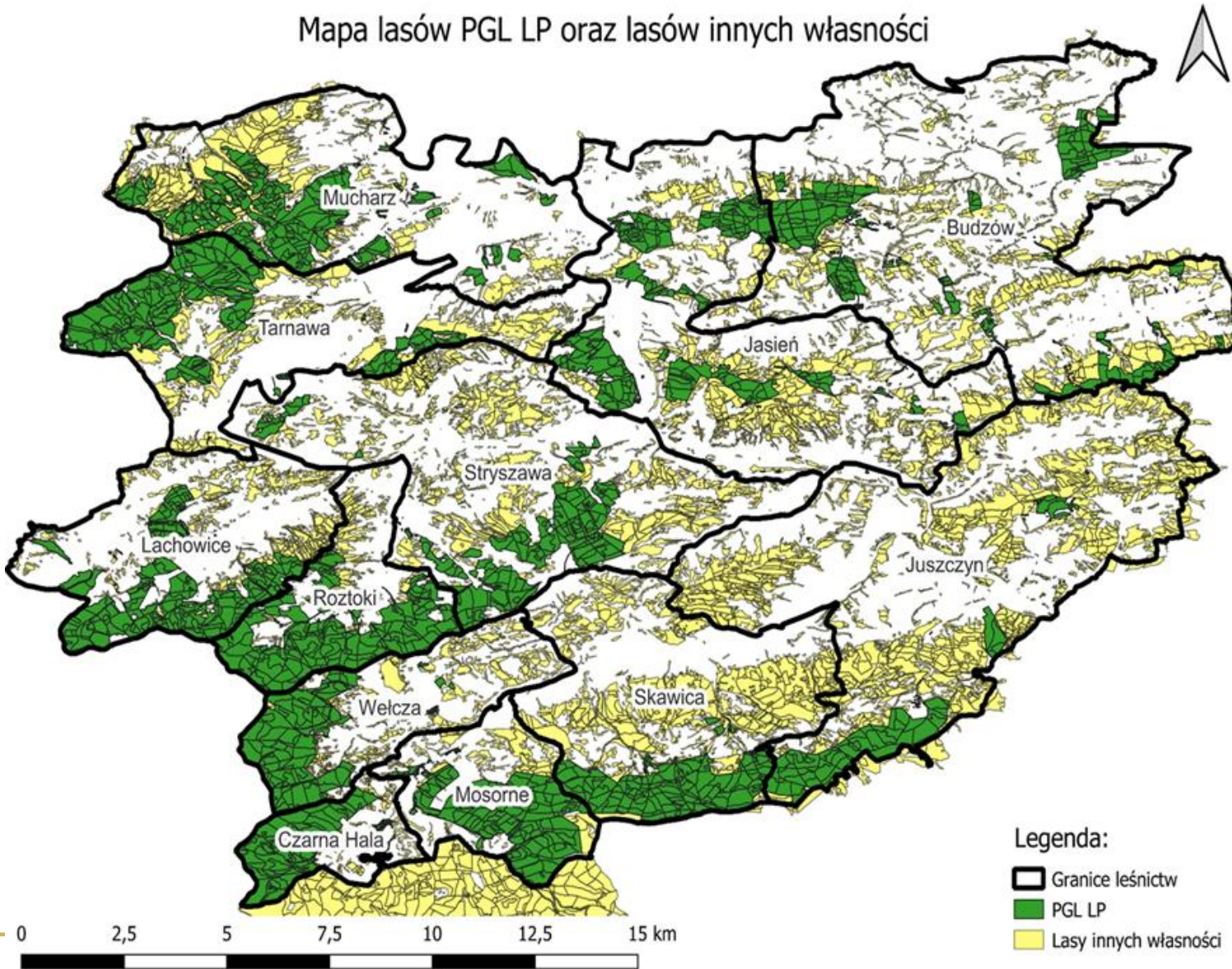
Nadzór nad lasami niepaństwowymi

Od 1.01.2018 r. nadzór nad lasami niestanowiącymi własności Skarbu Państwa na terenie powiatu suskiego prowadzony jest przez pracowników Starostwa Powiatowego w Suchej Beskidzkiej.

Nadzór nad lasami niestanowiącymi własności Skarbu Państwa na terenie powiatu wadowickiego prowadzony jest przez pracowników Nadleśnictwa Andrychów.



Mapa lasów PGL LP oraz lasów innych własności



Nadleśnictwo Sucha nie prowadzi nadzoru nad gospodarką leśną w lasach innych własności

Lasy prywatne zajmują powierzchnię **ok. 14 200 ha.**

Gminy Powiatu Wadowickiego
N-ctwo Andrychów

Gminy Powiatu Suskiego
Starostwo Sucha Beskidzka



Infrastruktura nadleśnictwa



Drogi leśne – N-ctwo Sucha

Rodzaje dróg leśnych w zarządzie N-ctwa Sucha:

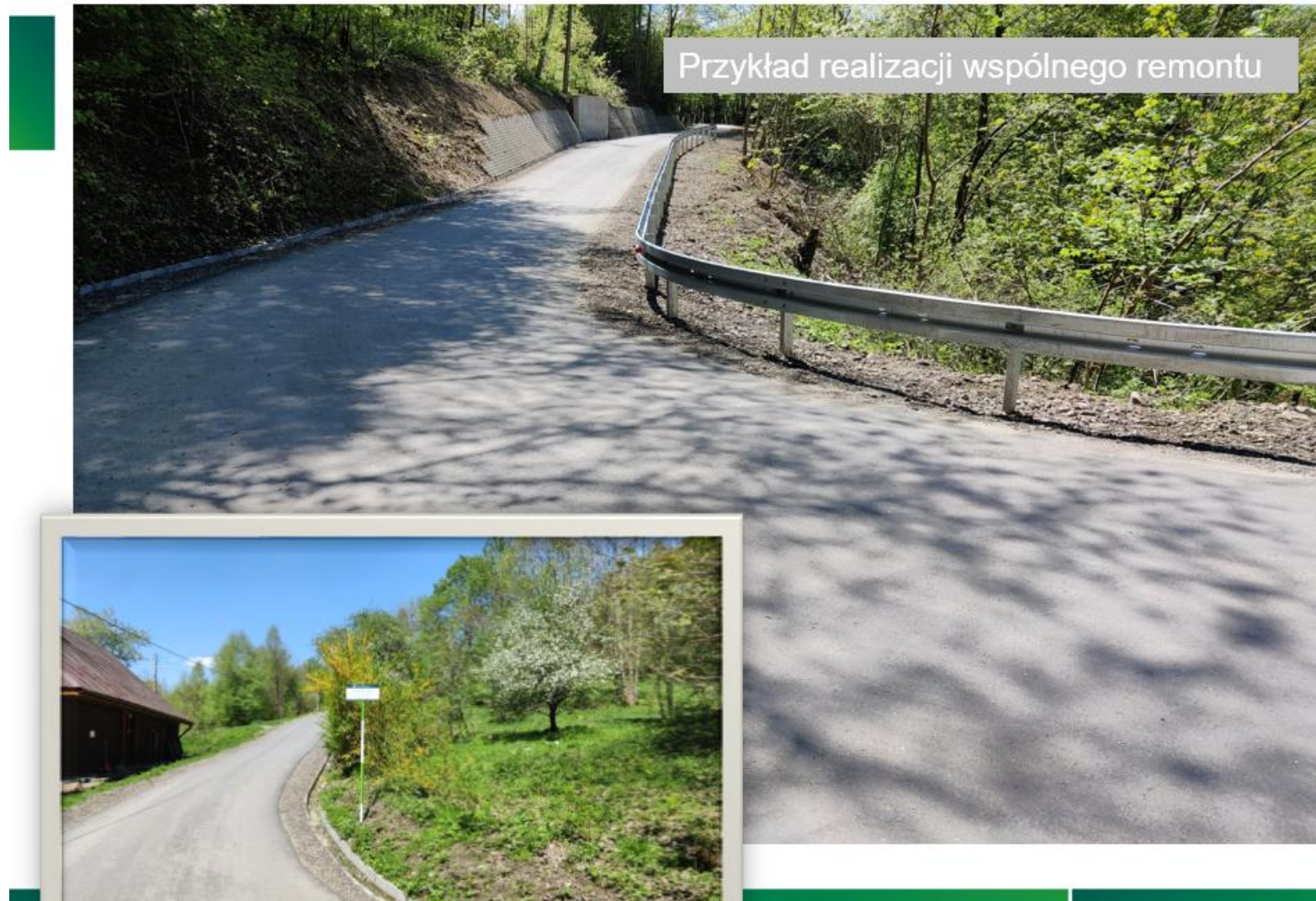
- Drogi i dojazdy pożarowe – 66,07km / 5,51km,
- Pozostałe drogi wywozowe – 7,32km,
- Drogi zrywkowe – 247km
- Szlaki zrywkowe – 95 km.

Remonty dróg – w ramach wydatków inwestycyjnych, odpisów amortyzacyjnych – również ze wsparciem środków zewnętrznych (np. NFOŚiGW).



Lasy Państwowe

Od 2020 roku Jednostki PGL LP współfinansują ze środków własnych i przy wsparciu Funduszu Leśnego remonty lokalnych dróg publicznych.





Lasy Państwowe

Mała Retencja Górska

Kompleksowy projekt adaptacji lasów i leśnictwa do zmian klimatu – mała retencja oraz przeciwdziałanie erozji wodnej na terenach górskich w Nadleśnictwie Sucha

Edycja I - 2009-2011

- 7 zadań na łączną wartość 1 132 tys.zł,

Edycja II - 2018-2021

- 17 zadań na łączną wartość 8 698 tys.zł,

Edycja III - 2024-2027

- 25 zadań na łączną wartość 15 244 tys.zł.



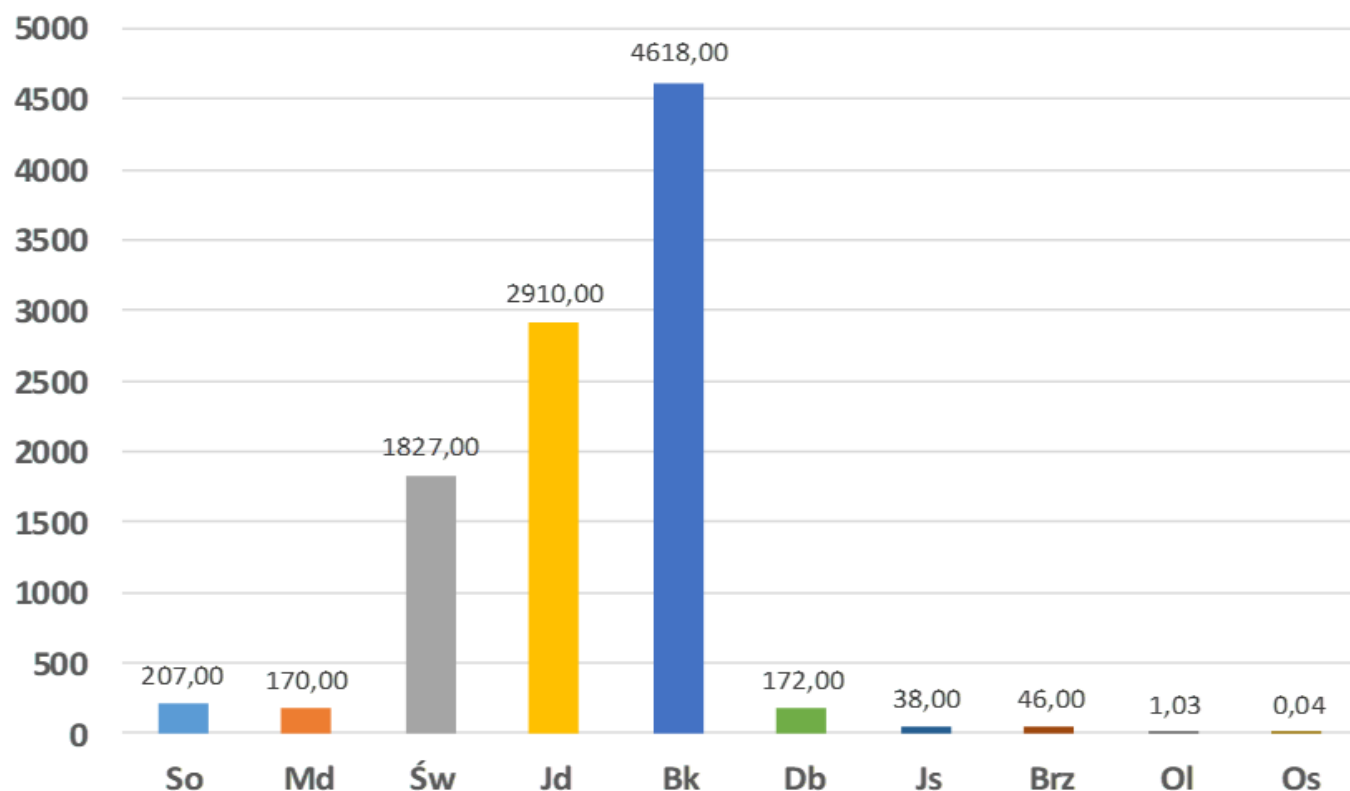
Łączny poziom dofinansowania – 85% kosztów kwal.



Lasy Państwowe

Udział powierzchniowy panujących gatunków drzew

- Gat. iglaste 51,14 %
- Gat. liściaste 49,86 %



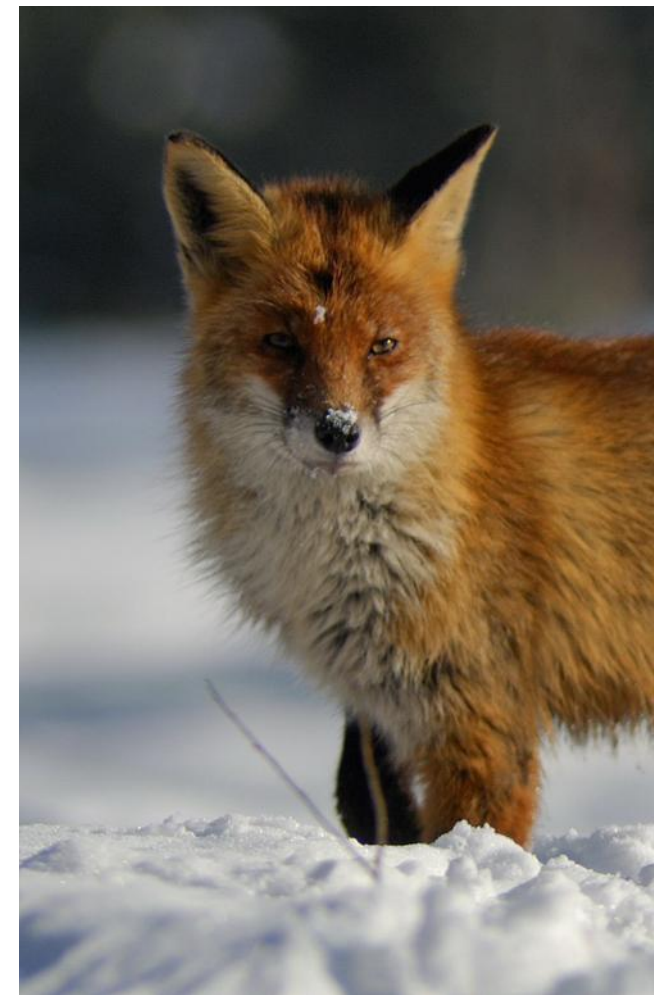
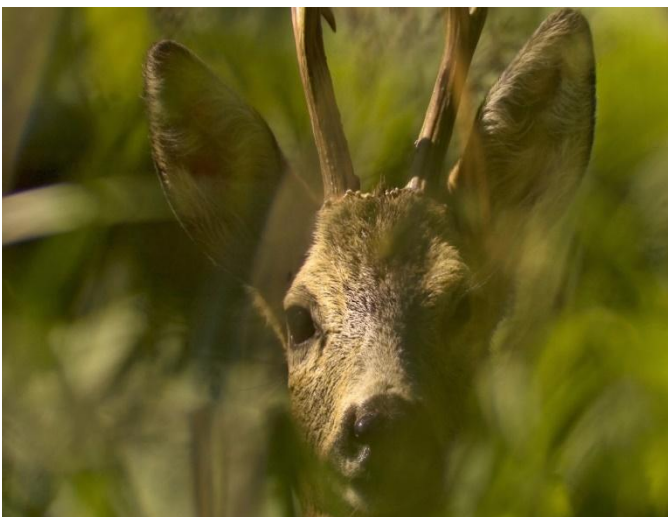
Gatunek	Powierzchnia /ha/	Udział %
So	211,03	2,07
Md	173,67	1,70
Św	1862,22	18,27
Jd	2966,55	29,10
Bk	4707,48	46,19
Db	175,09	1,72
Js	38,55	0,38
Brz	46,50	0,46
Ol	12,78	0,11
Os	0,15	0,00
Razem	10194,02	100%



Przyroda na terenie nadleśnictwa

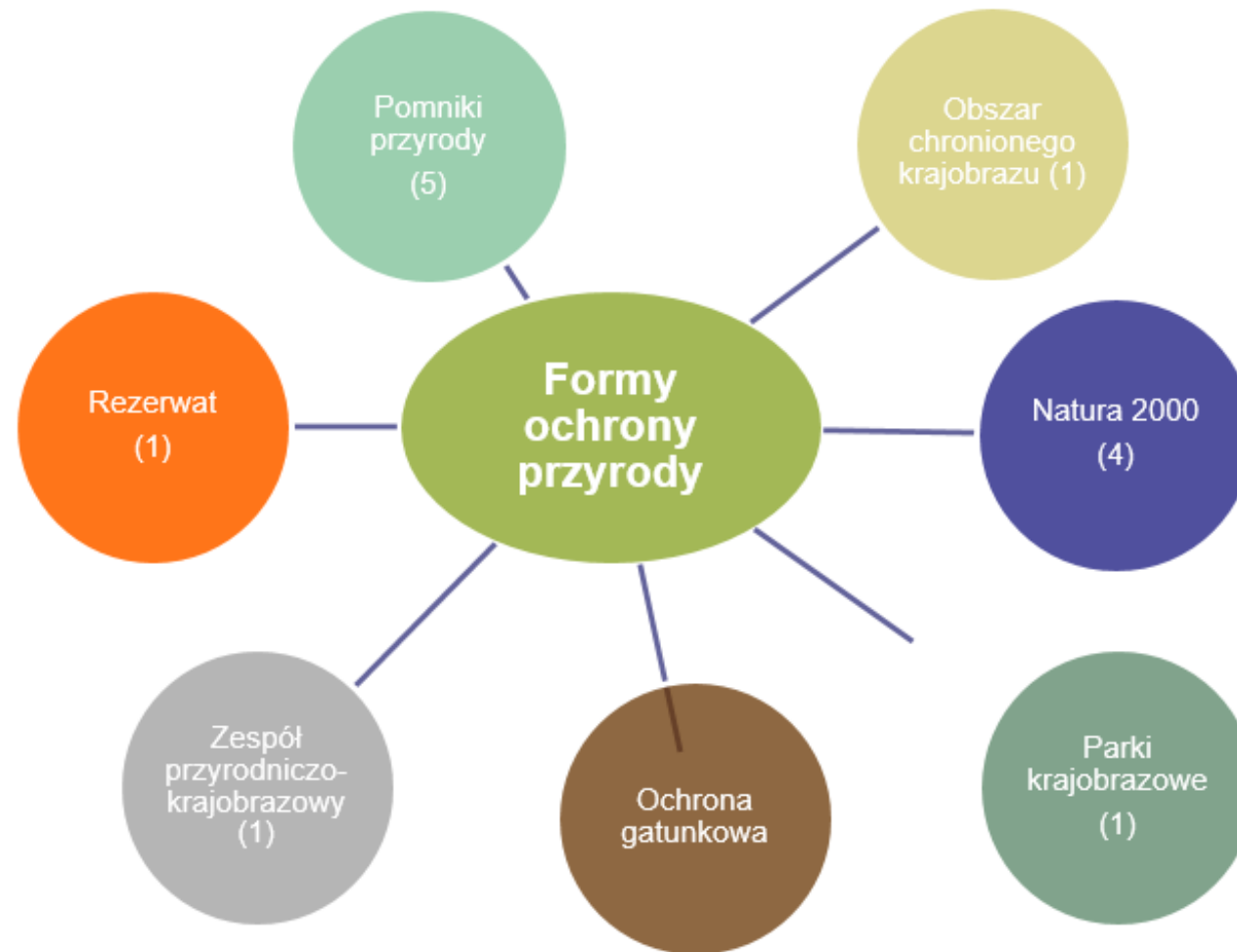
Nadleśnictwo Sucha nadzoruje gospodarkę łowiecką 10 kół łowieckich znajdujących się w zasięgu terytorialnym swojego działania.

Na terenie nadleśnictwa występują takie gatunki zwierzyny łownej jak: jelenie szlachetne, daniele, sarny, dziki, lisy, borsuki, jenoty, kuny, tchórze, zające, jarzabki, bażanty, kuropatwy, grzywacze, kaczki, gęsi, słonki, łyski oraz sporadycznie szakale złociste.





Przyroda na terenie nadleśnictwa





Las Państwowe

Rezerwat Na Policy im. prof. Zenona Klemensiewicza

- Rok utworzenia: 1972
- Powierzchnia: 58,70 ha
- Rezerwat leśny
- Położenie: Okolice szczytu Policy
- Rezerwat utworzono w celu zachowania naturalnego wysokogórskiego boru świerkowego
- 2 kwietnia 1969 r. na terenie rezerwatu miała miejsce katastrofa lotnicza.





Lasy Państwowe

Pomniki przyrody

- **4 okazałe drzewa:**
 - Dąb szypułkowy (3 szt.)
 - Sosna wejmutka (1 szt.)
- **1 twór przyrody nieożywionej**
 - skałka fliszowa
- **1 drzewo martwe leżące świerk SIŁOSŁAW**

SIŁOSŁAW – ostatnie zdjęcie przed rozpadem. Od 2012 – drzewo leżące





Las Państwowy

Obszary Natura 2000

Na terenie Nadleśnictwa Sucha występują 4 obszary NATURA 2000:

- Specjalny Obszary Ochrony Siedlisk PLH 120012 Na Policy
- Specjalny Obszary Ochrony Siedlisk PLH 240023 Beskid Mały
- Obszar Specjalnej Ochrony Ptaków PLB 120011 Babia Góra
- Obszar Specjalnej Ochrony Ptaków PLB 120006 Pasma Policy





Lasy Państwowe

Park Krajobrazowy Beskidu Małego

- Park został utworzony w celu zachowania i upowszechniania wartości przyrodniczych, krajobrazowych i kulturowych Beskidu Małego.
- Na terenie Nadleśnictwa Sucha zajmuje powierzchnię ok 1960 ha w zasięgu leśnictwa Mucharz.





Lasy Państwowe

Obszar Chronionego Krajobrazu

Na terenie Nadleśnictwa położony jest fragment Południowo-małopolskiego Obszaru Chronionego Krajobrazu. Obszar ten został ustanowiony w 1997 roku. Powierzchnia obszaru wynosi 364 176 ha w tym na terenie Nadleśnictwa Sucha ok. 50 ha na terenie leśnictwa Juszczyń

Zespół Przyrodniczo Krajobrazowy

Na terenie Nadleśnictwa występuje Zespół przyrodniczo-krajobrazowy „Dolina Skawicy”. Obszar ustanowiony w 2015 roku. Powierzchnia obszaru wynosi 8786,00 ha w tym na obszarze nadleśnictwa ok. 1838ha



Ochrona gatunkowa

- **21 taksonów**

**4 gatunki objęte
ochroną ścisłą**

Lilia złotogłów

Paprotnik kolczysty

Tojad mocny morawski

Mieczyk dachówkowaty

**22 gatunki objęte
ochroną częściową**





Plan urządzenia lasu – podstawa działalności nadleśnictwa

To kluczowy dokument określający zasady gospodarki leśnej i podstawa naszego działania. Opracowany **na 10 lat**. Obejmuje całe nadleśnictwo, ale indywidualne planowanie dotyczy wydzieleń, czyli kilkuhektarowych, jednolitych fragmentów lasu. Takich wydzieleń jest w naszym nadleśnictwie 2869.

Plan wykonali specjaliści spoza Lasów Państwowych. Zatwierdził Minister Klimatu i Środowiska.

Plan zawiera opis i ocenę stanu lasu oraz cele, zadania i metody prowadzenia gospodarki leśnej. Proces jego tworzenia i zatwierdzania jest precyzyjnie uregulowany i angażuje różne podmioty oraz społeczeństwo.

W jakim celu wykonujemy plan?

- **Zrównoważone zarządzanie lasami** – zapewnienie równowagi między ochroną przyrody a użytkowaniem lasów
- **Ochrona ekosystemów leśnych** – uwzględnienie obszarów chronionych i działań na rzecz bioróżnorodności
- **Planowanie pozyskania drewna** – określenie, ile drewna można pozyskać, bez naruszania stabilności lasów
- **Dostosowanie gospodarki leśnej do warunków środowiskowych** – uwzględnienie klimatu, gleby i zasobów wodnych

Plan dostępny dla każdego

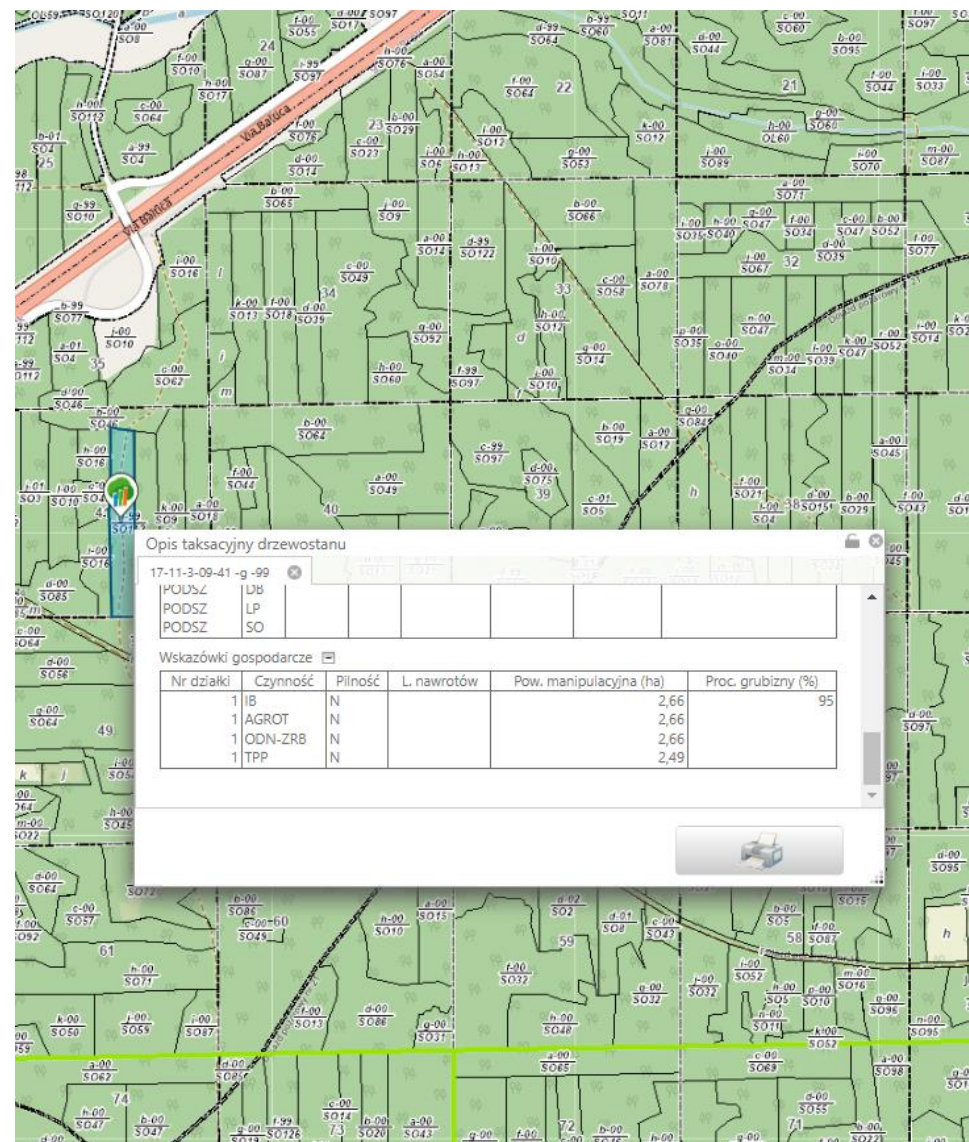
- **Działamy transparentnie.** Dlatego przy tworzeniu planu odbywają się konsultacje społeczne. Gotowy plan podlega strategicznej ocenie oddziaływania na środowisku i jest opiniowany przez RDOŚ, Wojewódzki Inspektorat Sanitarny
- **Każdy ma wgląd do planu.** Plan urządzenia lasu umieszczamy w internetowym BIP. Do pobrania udostępniamy opis nadleśnictwa (elaborat) i program ochrony przyrody.

(<https://www.gov.pl/web/nadlesnictwo-sucha/plan-urzadzania-lasu>)

- **Sprawdź, co zaplanowaliśmy w znanym Ci fragmencie lasu.** Treść planu trafia także do Banku Danych o Lasach (bdl.lasy.gov.pl). Tutaj każdy może zapoznać się z charakterystyką wybranego wydzielenia leśnego i sprawdzić, jakie prace będziemy prowadzić w tym fragmencie lasu



Bank Danych
o Lasach





Jak powstaje plan? Lokalny zespół współpracy

Od początku 2023 roku trwają prace nad nowym Planem Urządzania Lasu, który obowiązywać będzie w latach 2026-2035. W tym celu powstał m.in. Zespół Lokalnej Współpracy.

Aktualnie Nadleśnictwo Sucha pracuje w oparciu o pozytywną decyzję RDOŚ uwzględniająca m.in. wpływ działalności gospodarczej na środowisko.

Cele i zadania powołania Zespołu Lokalnej Współpracy:

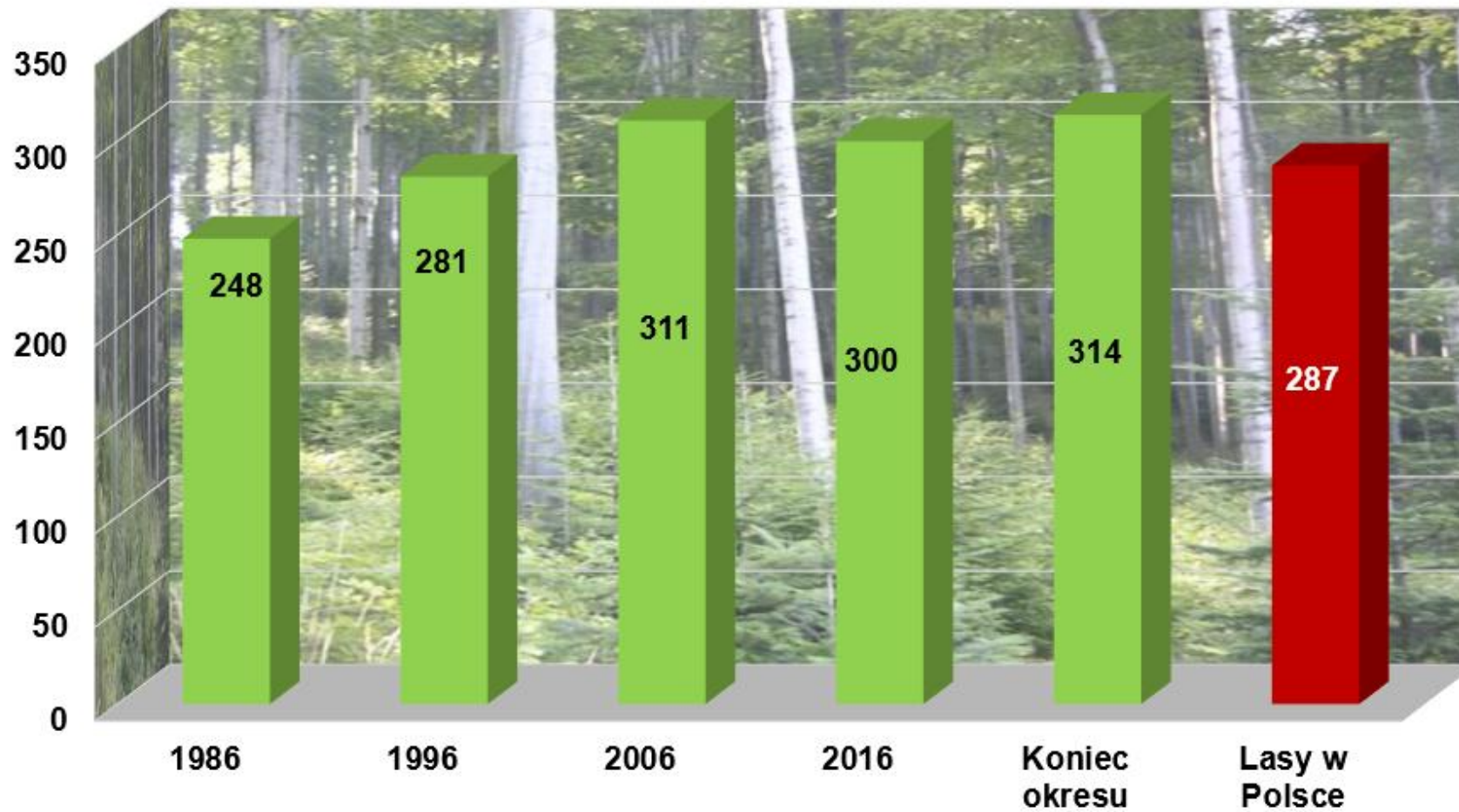
1. *prowadzenie dialogu społecznego,*
2. *wymiana informacji,*
3. *konsultowanie założeń do budowy projektu PUL,*
4. *zaopiniowanie protokołu KZP,*
5. *zaopiniowanie mapy lasów społecznych,*
6. *zaopiniowanie projektu Programu Ochrony Przyrody,*
7. *zaopiniowanie propozycji mapy cięć,*
8. *inne opinie w miarę potrzeb.*





Las Państwowy

Przeciętna zasobność drzewostanów (m³/ha)





Sprzedaż drewna

Średnia wielkość sprzedaży na umowy z ostatnich 7-lat stanowiła około 48.0 tys. m³ - 80 % całej sprzedaży. Średnia sprzedaż detaliczna z ostatnich 7-lat stanowiła 12.2 tys. m³ - 20 % w tym głównie S4.





Edukacja przyrodniczo-leśna w Nadleśnictwie Sucha

Edukację przyrodniczo-leśną w nadleśnictwie prowadzi edukator przy wsparciu całej załogi. W ciągu roku organizowane są liczne prelekcje zarówno w placówkach oświatowych jak i na ścieżkach edukacyjnych. Współpraca ze szkołami opiera się również na uczestnictwie nadleśnictwa w konkursach wiedzy środowiskowej, pożarniczej oraz konkursach plastycznych promujących ekologię. Sukcesywnie przekazywane są do placówek drewniane budki lęgowe oraz karmniki dla ptaków w ramach programu i współpracy z jednostką penitencjarną „*Tworząc dobro*”. Dodatkowo Nadleśnictwo Sucha w ciągu roku bierze udział w akcjach organizowanych przez inne jednostki takie jak np. *Bezpieczne Wakacje, Dni Ziemi Suskiej, Jarmark Bożonarodzeniowy, Noc Sów, Sprzątanie Świata* czy akcja sadzenia drzew *SadziMY z Prezydentem*.

Głównym celem edukacji leśnej jest zrozumienie przez słuchaczy roli wielofunkcyjnej i zrównoważonej gospodarki leśnej oraz poznanie procesów zachodzących w środowisku leśnym. Jednym z ważniejszych elementów podczas prowadzonych prelekcji jest stałe podnoszenie świadomości społeczeństwa o racjonalnym i odpowiedzialnym korzystaniu z funkcji lasu.



Las Państwowy

Zajęcia edukacyjne na ścieżkach przyrodniczo-leśnych

- Ścieżka przyrodniczo-edukacyjna **Jasień**, która znajduje się w pobliżu siedziby nadleśnictwa. Ścieżka pokonuje długość trasy ok. 1,5 km oraz różnicę wzniesień ok. 150 m i prowadzi na szczyt góry Jasień (521m n.p.m.) gdzie znajduje się Kaplica Konfederatów Barskich. Przez całą trasę ścieżki prowadzą nas tablice edukacyjne odpowiadające tematyce różnorodności gatunkowej drzew, gospodarce leśnej oraz metodom ochrony przed szkodami powodowanymi przez dziką zwierzynę.





Las Państwowy

Zajęcia edukacyjne na ścieżkach przyrodniczo-leśnych

- Ścieżka przyrodniczo-leśna **im. Kardynała Stefana Wyszyńskiego** biegnie w obrębie pasma Jałowieckiego. Ścieżka pokonuje długość trasy ok. 9 km oraz przewyższenie ok 550 m. Ścieżka rozpoczyna się w Stryszawie w leśnictwie Roztoki i prowadzi przez szczyt Jałowca do z powrotem do Stryszawy . Po umieszczono tablice edukacyjne obejmujące 10 przystanków m.in. powalony w 2012r pomnik przyrody świerk Siłostaw, polaną Krawcową gdzie występuje szafran spiski oraz tablice opisujące gospodarkę leśną lub występujące tam typy siedliskowe charakterystyczne dla wyższych położeń pasma Jałowieckiego.





Las Państwowy

Zajęcia edukacyjne w terenie





Lasy Państwowe

Stoisko Nadleśnictwa Sucha





Lasy Państwowe

Tereny nadleśnictwa Sucha ze względu na atrakcyjne położenie są udostępnione gęstą siecią szlaków turystycznych pieszych, rowerowych oraz konnych. Na terenie leśnictw Mosorne, Czarna Hala i Wełcza został wytyczony kompleks ponad 20 km ścieżek rowerowych typu single track.





Lasy Państwowe

Program „Zanocuj w lesie”

Nadleśnictwo Sucha przystąpiło do Programu „Zanocuj w lesie”, który powstał w ramach kontynuacji założeń zawartych w ogólnopolskim pilotażu udostępnienia obszarów leśnych celem uprawiania aktywności typu bushcraft i surwiwal. W ramach programu wyznaczaliśmy w naszym nadleśnictwie cztery kompleksy leśne. Które udostępniamy do nocowania. Są to:

- w leśnictwie Mucharz – oddziały 89 i 90 (kompleks leśny Mucharski Las)
- w leśnictwie Lachowice – oddziały 249-256 (kompleks leśny Gajka)
- w leśnictwie Mosorne – oddziały 392-394; 403-404, 409-414
- w leśnictwie Wełcza – oddziały 424-432; 434-454 (całe leśnictwo)





Lasy Państwowe

Miejsca postoju pojazdów





Lasy Państwowe

Miejsce biwakowania – leśnictwo Lachowice





W obszarze działania Nadleśnictwa znajdują się cenne obiekty kultury materialnej, zabytki architektoniczne, kapliczki, mogiły itp. Do najcenniejszych należy zaliczyć figurkę św. Onufrego z XVI lub XVII wieku, Kaplicę Konfederatów Barskich z 1773 roku oraz budynek Nadleśnictwa





Lasy Państwowe

Część II

**Co się działo w nadleśnictwie –
- podsumowanie roku 2025**



Kolorem czerwonym teren
poszczególnej gminy

Pozyskanie drewna

Użytkowanie rębne – 15 211,46 m³ / 502,80

Użytkowanie przedrębne – 27 285,21 m³ / 2 244,56

Użytki przygodne – 9 809,39 m³ / 328,91

Sortymenty

Drewno wielkowymiarowe – 28 812,66 m³ / 1 419,10

Drewno średniowymiarowe – 23 080,26 m³ / 1 642,09

Drewno małowymiarowe – 413,14 m³ / 15,08

Drewno opałowe (dane dla całego Nadleśnictwa Sucha)

S4 (wałki opałowe) – 8 964,04 m³, ceny od 30zł do 236 zł.

M2 (gałęziówka) – 413,14 m³, cena od 40zł do 50 zł.



Partnerzy gospodarczy

Zadania gospodarcze podzielono na 12 pakietów (leśnictw), które obsługiwane były przez firmy i konsorcja wyłonionych w przetargach nieograniczonych. W przetargach wystartowali zarówno lokalni przedsiębiorcy jak i firmy spoza terenu nadleśnictwa.

Drewno sprzedawane jest odbiorcom lokalnym i zewnętrznym w ramach zakupów na Portalu leśno-drzewnym, aukcjach systemowych jak i trybie sprzedaży detalicznej. W detalu kupowane jest głównie drewno opałowe średnio i małowymiarowe. W roku 2025 wystawiono 2263 asygnaty na łączną masę 12289,65 m³. (głównie drewno do celów opałowych lokalnej społeczności).

Liczba umów z odbiorcami krajowymi : 284

Liczba umów z odbiorcami zagranicznymi, będącymi członkami UE: 4 (Słowacja)

Liczba umów z odbiorcami poza UE: 0

Liczba pracowników Zakładu Usług Leśnych: 65 osób



Kolorem czerwonym teren
poszczególnej gminy

Hodowla i ochrona lasu

Odnowienia – 51,75 ha / 7,43

Trzebieże – 691,13 ha / 53,41

Czyszczenia – 335,50 ha / 7,54

Pielęgnowanie upraw – 8,90 ha / 0,6

Ochrona przed zwierzyną 1 674,25 ha

Śmieci – 93,50 m³ (w roku 2024 było to 69,80 m³)



Ochrona przyrody

Konserwacja budek lęgowych – 190 sztuk.

Wykładanie karmy dla ptaków



Gospodarowanie gruntami

Nadleśnictwo Sucha ciągle prowadzi akcję skupywania gruntów. Informacje o warunkach dokonania zakupu gruntów leśnych oraz gruntów przeznaczonych do zalesień znajdujących się w sąsiedztwie z działkami będącymi w zarządzie Lasów Państwowych zamieszczone są na stronie internetowej nadleśnictwa. W 2025 r. nadleśnictwo kupiło 1,1270 ha gruntów w tym 0,00 ha na terenie gminy Sucha Beskidzka. Zakupy gruntów dokonywane są zarówno na zasadzie ofertowej jak i przysługującym Lasom Państwowym prawu pierwokupu.

Pow. gruntów nadleśnictwa na terenie gminy:

Ogółem – 456,6 ha w tym lasy – 455,66 ha



Studnie osób / podmiotów prywatnych

Na obszarze w zarządzie LP z terenu Nadleśnictwa zlokalizowane są 94 studnie, z których to osoby prywatne korzystają na preferencyjnych warunkach.



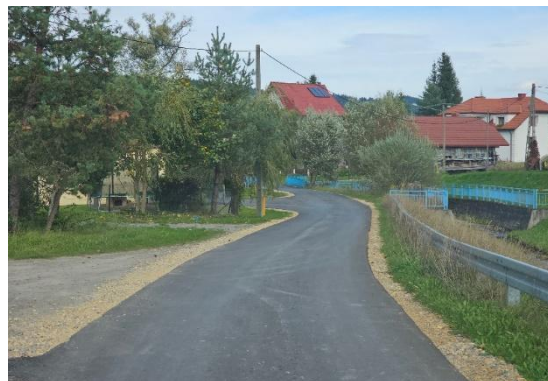
Działania na rzecz społeczności lokalnych

Warunki uzyskania dofinansowania:

- roboty dotyczące nawierzchni, zgodnie z obowiązującymi uregulowaniami Nadleśnictwa nie mogą partycypować w robotach niezwiązanych tj. np. kanalizacja, chodnik, oświetlenie
- status drogi – drogi niebędące drogami publicznymi nie mogą być przedmiotem dofinansowania
- ujęcie drogi w Docelowej Sieci Drogowej Nadleśnictwa – weryfikowane na poziomie Nadleśnictwa
- akceptacja wniosku przez RDLP w Katowicach – zazwyczaj jeden nabór wniosków w ciągu roku na przełomie stycznia/lutego

Przykłady realizacji z dofinansowaniem Lasów Państwowych

www.lasy.gov.pl





Finanse

- *przychody nadleśnictwa: 18 245 025,37zł, z czego 17 212 803,41 zł sprzedaż drewna*
- *koszty nadleśnictwa: 18 635 969,14 zł.*
- *wykorzystanie środków funduszu leśnego - Sporządzenie PUL - 797 000 zł*
- ***podatek leśny, rolny i od nieruchomości:***
542 989 zł z czego 27 132 podatek dla Gminy Sucha Beskidzka
- *podatek VAT*
- *Nadleśnictwo płaci również 2 % podatek obrotowy od wartości sprzedaży Drewna w postaci wpłaty na Rządowy Fundusz Rozwoju Dróg, który w swym założeniu powinien trafić na cele utrzymania dróg publicznych.*



Utrzymanie obiektów

- wszystkie środki trwałe w nadleśnictwie tj. np. drogi leśne, obiekty mostowe, zabudowy kaszycowe, budynki leśniczówek, siedziba nadleśnictwa - corocznie przechodzą kontrole i przeglądy wynikające z Prawa budowlanego – przeglądy są wykonywane przez specjalistów posiadających odpowiednie kwalifikacje i uprawnienia
- na podstawie zaleceń pokontrolnych podejmowane są niezbędne zadania naprawcze, w pierwszej kolejności w sytuacjach zagrażających bezpieczeństwu użytkowania i trwałości środków
- oprócz tego na utrzymanie dróg leśnych składa się zimowe utrzymanie dróg leśnych, czyszczenie rowów odwadniających, wodospustów, sączków – prace te prowadzone są na bieżąco
- Nadleśnictwo Sucha jest aktualnie zarządcą 12 lokali mieszkalnych – w związku z powyższym spoczywa na nim obowiązek utrzymania tych budynków – prace ograniczane są do usuwania awarii i realizacji zaleceń z przeglądów okresowych
- zgodnie z uchwałą antysmogową województwa małopolskiego – obecnie wszystkie kotły w Nadleśnictwie spełniają wymogi antysmogowe



Zagrożenia i przeciwdziałanie zagrożeniom

Zagrożenia:

- *rozmiar pozyskania sanitarnego: 9809,39 m³ / 328,91*
- *Stwierdzone systematycznie zwiększające się zagrożenie ze strony patogenów drzew – jemiota na starych jodłach*
- *Obniżenie się poziomu wód gruntowych jako źródło osłabienia drzew*

Przeciwdziałanie zagrożeniom

- *przebudowa drzewostanów: pełne dostosowanie do siedliska, wzbogacenie składu gatunkowego, przemiana pokoleniowa, usuwanie znacząco opanowanych przez jemiotę drzew,*
- *uczestnictwo w programie Małej Retencji Górskiej - odtworzenie małych śródleśnych zbiorników wodnych, budowa stopni i progów na ciekach leśnych w celu spowolnienia odpływu wód*



Część III

**Co będzie się działo w nadleśnictwie?
plany 2026**



Kolorem czerwonym teren
poszczególnej gminy

Pozyskanie drewna

Użytkowanie rębne – 19 209 m³ / 635

Użytkowanie przedrębne – 19 417 m³ / 481

Użytki przygodne – 8 856 m³ / 255

Sortymenty

Drewno wielkowymiarowe – 28 350 m³ / 1131

Drewno średniowymiarowe – 18 822 m³ / 240

Drewno małymiarowe – 310 m³ / 0

Drewno opałowe (dane dla całego Nadleśnictwa Sucha)

S4 (wałki opałowe) – 5 707 m³, ceny od 85zł do 236 zł.

M2 (gałęziówka) – 297 m³, cena od 40zł do 50 zł.

Liczba pracowników Zakładu Usług Leśnych w 2026 r. : 62 osoby



Kolorem czerwonym teren
poszczególnej gminy

Inne zadania gospodarcze

Trzebieże – 555,09 ha / 11,46

Czyszczenia – 190,78 ha / 3,00

Pielęgnowanie upraw – 6,37 ha / 0,6

Ochrona przed zwierzyną 1516ha

Śmieci – 118 m³

Konserwacja budek lęgowych



Współpraca, ochrona przyrody, wydarzenia

Podobnie jak w latach poprzednich, w 2026 roku Nadleśnictwo Sucha również zaplanowało szereg wydarzeń edukacyjnych organizowanych wspólnie z lokalnymi szkołami, gminami i innymi organami. W ciągu roku organizowane są liczne prelekcje zarówno w placówkach oświatowych jak i na ścieżkach edukacyjnych. Współpraca ze szkołami opiera się również na uczestnictwie nadleśnictwa w konkursach wiedzy środowiskowej, pożarniczej oraz konkursach plastycznych promujących ekologię.

Nadleśnictwo Sucha w ciągu roku weźmie udział w akcjach organizowanych przez inne jednostki takie jak np. *Bezpieczne Wakacje, Dni Ziemi Suskiej, Jarmark Bożonarodzeniowy, Noc Sów, Sprzątanie Świata* czy akcja sadzenia drzew.

Głównym celem edukacji leśnej jest zrozumienie przez słuchaczy roli wielofunkcyjnej i zrównoważonej gospodarki leśnej oraz poznanie procesów zachodzących w środowisku leśnym. Jednym z ważniejszych elementów podczas prowadzonych prelekcji jest stałe podnoszenie świadomości społeczeństwa o racjonalnym i odpowiedzialnym korzystaniu z funkcji lasu.



Mała Retencja Górska 3 - plany

Planowane jest 13 zadań, w ramach których powstanie/zostanie przebudowanych 46 obiektów:

- 5 przepustów
- 22 brody
- 12 dyłowanek – zabezpieczenie szlaków zrywkowych przed erozją wodną
- 3 zabudowy kaszycowe
- 4 mosty



Inwestycje – modernizacja siedziby Nadleśnictwa Sucha

Nadleśnictwo Sucha posiada projekt i pozwolenie na rozbudowę zabytkowego budynku siedziby Nadleśnictwa, aktualnie trwają prace związane z wykonawcą robót budowlanych. Przebudowa ma na celu dostosowanie budynku do aktualnych standardów oraz zwiększenie dostępności budynku, także dla osób niepełnosprawnych. W ramach przedmowy dostawione zostanie 1 skrzydło do istniejącego budynku, a zabytkowa część zostanie odremontowana i odnowiona – wraz z zagospodarowaniem terenu – zgodnie z zaleceniami Wojewódzkiego Konserwatora zabytków. Przy budynku powstanie stacja ładowania pojazdów elektrycznych. Budynek będzie zasilany instalacją fotowoltaiczną. Planowany okres prac: 2025-2028





Kontakt

- *Adres: PGL Lasy Państwowe Nadleśnictwo Sucha*
ul. Zamkowa 7, 34-200 Sucha Beskidzka
telefon: +48 33 874 21 74,
e-mail: sucha@katowice.lasy.gov.pl
strona internetowa: <https://sucha.katowice.lasy.gov.pl>
BIP: <https://www.gov.pl/web/nadlesnictwo-sucha>
Instagram: https://www.instagram.com/nadlesnictwo_sucha/
Facebook: <https://www.facebook.com/NadlesnictwoSucha>

- *konsultant ds. kontaktów społecznych : Ludwik Maśnica ludwik.masnica@katowice.lasy.gov.pl*