

**UCHWAŁA NR XXII/175/2026
RADY MIASTA SUCHA BESKIDZKA**

z dnia 31 marca 2026 r.

w sprawie uzgodnienia przeprowadzenia prac pielęgnacyjnych pomnika przyrody

Na podstawie art. 7 ust. 1 pkt 1 i art. 18 ust. 2 pkt 15 ustawy z dnia 8 marca 1990 r. o samorządzie gminnym (t.j. Dz. U. z 2025 r. poz. 1153 z późn. zm.) oraz art. 45 ust. 2 pkt 1 ustawy z dnia 16 kwietnia 2004 r. o ochronie przyrody (t.j. Dz. U. z 2026 r. poz. 13) Rada Miasta Sucha Beskidzka uchwala, co następuje:

§ 1. 1. Uzgadnia przeprowadzenie zabiegów pielęgnacyjnych dla czterech drzew wchodzących w skład wieloobiektowego pomnika przyrody, obejmującego pięć drzew gatunku dąb szypułkowy, rosnących na działce ewidencyjnej numer 8950/2 przy ul. Mickiewicza w Suchej Beskidzkiej, ustanowionych pomnikiem przyrody rozporządzeniem nr 12/98 Wojewody Bielskiego z dnia 01 września 1998 r.:

- a) dąb szypułkowy - obwód pnia 317 cm, mierzony na wysokości 130 cm - nr ewid. 1,
- b) dąb szypułkowy - obwód pnia 256 cm, mierzony na wysokości 130 cm - nr ewid. 2,
- c) dąb szypułkowy - obwód pnia 222 cm, mierzony na wysokości 130 cm - nr ewid. 3,
- d) dąb szypułkowy - obwód pnia 281 cm, mierzony na wysokości 130 cm - nr ewid. 4.

2. Mapa z lokalizacją przedmiotowych drzew stanowi załącznik nr 1 do niniejszej uchwały.

§ 2. Zakres uzgodnienia, o którym mowa w § 1 ust. 1, obejmuje wykonanie cięć technicznych gałęzi w wymiarze od 10 % do 20 % w obrębie korony od strony linii energetycznej.

§ 3. Prace pielęgnacyjne, o których mowa w § 2, zostaną wykonane zgodnie z wytycznymi (zaleceniami) zawartymi w opinii dendrologicznej sporządzonej przez panią Karolinę Adamską - dendrologa i arborystę, stanowiącej załącznik nr 2 do niniejszej uchwały.

§ 4. Zabiegi pielęgnacyjne przedmiotowych drzew, o których mowa w § 1 ust. 1, powinny być przeprowadzone do dnia 30 listopada 2026 r., przy spełnieniu następujących warunków:

- 1) prace pielęgnacyjne mogą być przeprowadzone wyłącznie przez osobę lub firmę posiadającą doświadczenie i kompetencje w pielęgnacji drzew o charakterze pomnikowym,
- 2) wykonywane prace nie mogą spowodować utraty walorów przyrodniczych pomnika przyrody a także zniszczenia gatunków chronionych i ich siedlisk występujących w obrębie drzewa.

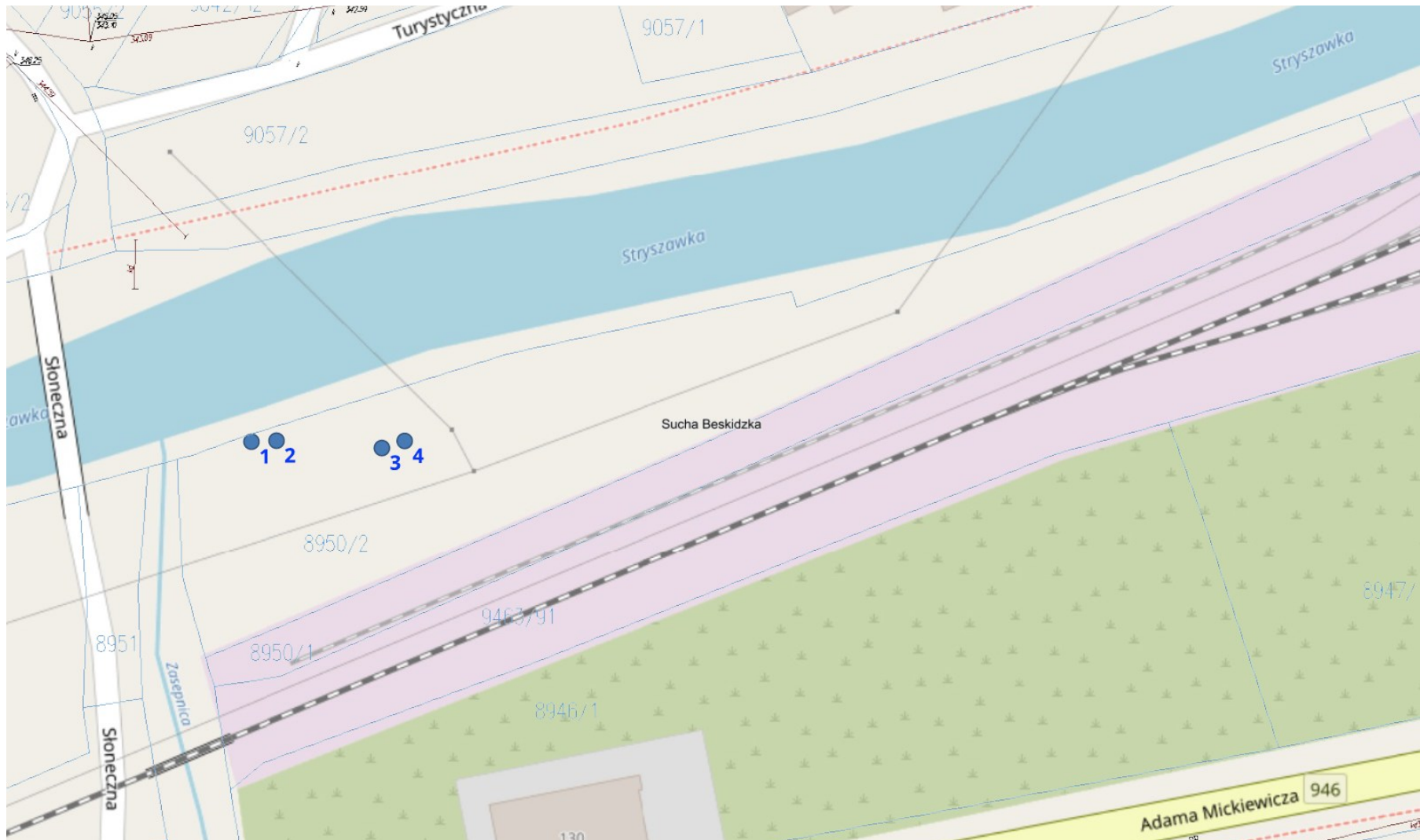
§ 5. Wykonanie uchwały powierza Burmistrzowi Miasta Sucha Beskidzka.

§ 6. Uchwała wchodzi w życie w ciągu 14 dni od dnia ogłoszenia w Dzienniku Urzędowym Województwa Małopolskiego.

Przewodniczący Rady Miasta

mgr Krystian Krzeszowiak

Załącznik nr 1 do uchwały nr XXII/175/2026
Rady Miasta Sucha Beskidzka
z dnia 31 marca 2026 r.



Załącznik nr 2 do uchwały nr XXII/175/2026
Rady Miasta Sucha Beskidzka
z dnia 31 marca 2026 r.

**Opinia dendrologiczna drzew uznanych za pomniki przyrody,
rosnących w pasie technologicznym linii energetycznej średniego
napięcia 15 kV Sucha-Wodociągi na działce 8950/2 w miejscowości
Sucha Beskidzka, powiat suski**

Wykonawca:

Karolina Adamska
Tel. 697371370
karolina.adamska@wp.pl

dendrolog i arborysta
VCC EE-05-000811-001-0032109

Karolina Adamska

Krosno, styczeń 2026

Cel opracowania

Celem niniejszego opracowania jest opinia dendrologiczna drzew uznanych za pomniki przyrody, rosnących w pasie technologicznym linii średniego napięcia 15 kV Sucha-Wodociągi. Inwentaryzację wykonano w celu określenia możliwej kolizji przedmiotowych drzew z liniami energetycznymi i wskazanie zabiegów pielęgnacyjno-konserwatorskich w obrębie korony drzew.

Lokalizacja i obiekt opracowania

Przedmiotowy teren znajduje się na terenie Suchej Beskidzkiej, gmina Sucha Beskidzka, powiat suski, województwo małopolskie. Na południowym brzegu rzeki Stryszawka, na terenie łąki za torami kolejowymi znajduje się wieloobiektowy pomnik przyrody. Grupa drzew złożona z pięciu osobników dębu szypułkowego (*Quercus robur*) została ustanowiona pomnikiem przyrody na podstawie art. 20 ust. 1 pkt. 1 ustawy z dnia 22.03.1990 o terenowych organach rządowej administracji ogólnej (tekst jednolity Dz. U. Nr 32 poz. 176 z 1998 r.), art. 32 ustawy z dnia 16 października 1991 r. o ochronie przyrody (Dz. U. Nr 114, poz. 493), na mocy rozporządzenia nr 12/98 wojewody bielskiego z dnia 1 września 1998 roku. Teren stanowi wartość prywatną.

W bezpośrednim sąsiedztwie pięciu drzew uznanych za pomniki przyrody przebiega linia średniego napięcia 15 kV Sucha-Wodociągi. Według przyjętych norm i przepisów, szerokość pasa technologicznego dla linii energetycznych średniego napięcia wynosi 8 m, licząc po 4 m od środka linii, a także 4 m pod przewodami.

Metodyka pracy

Inwentaryzację dendrologiczną w terenie przeprowadzono w listopadzie i w styczniu, przy dobrych warunkach pogodowych. Przeprowadzono oględziny drzew znajdujących się w pasie technologicznym linii energetycznej.

Dokonano oceny stanu zdrowotnego drzew metodą wizualną (VTA), z poziomu gruntu a także przy użyciu podstawowych narzędzi diagnostycznych, tj. młotek

diagnostyczny, sonda arborystyczna i lornetka. Zmierzono obwody drzew na wysokości 1,30 m. Wizualnie oceniono statykę drzew i możliwą kolizję z liniami energetycznymi.

Lokalizację drzew pomnikowych przedstawiono na mapie - załącznik nr 1.

Drzewostan rosnący pod liniami energetycznymi przedstawiono na fotografiach - załącznik nr 2 (fotografie 1-13).

Ocena dendrologiczna drzew

Na badanym terenie stwierdzono pięć drzew uznanych za pomniki przyrody, spośród których cztery wchodzi w kolizję z napowietrznymi liniami energetycznymi, z tego względu wytypowano je do niewielkich cięć technicznych w obrębie korony.

Drzewo nr 1

Przedmiotowe drzewo to okaz dębu szypułkowego (*Quercus robur*), wysokie i okazałe drzewo liściaste dorastające do 30-35 m wysokości. W chwili gdy został uznany pomnikiem przyrody określono jego wysokość na 21 m, a obwód wynosił 311 cm. W dniu przeprowadzenia oceny dendrologicznej – 18 listopada jego obwód na wysokości 1,30 m wyniósł – 317 cm.

Drzewo rośnie na brzegu rzeki, znajduje się w otoczeniu innych drzew i nie jest za bardzo wyeksponowane. Poza dużymi rozmiarami i imponującą sylwetką słynie przede wszystkim z długowieczności, niezwykle cennego drewna i silnego systemu korzeniowego. Cechy te powodują, że dąb szypułkowy jest powszechnie uważany za jedno z najszlachetniejszych drzew. Pień prosty, gruby, regularny. Korona szeroka i rozłożysta, posiada dużo rozgałęzień i śladów po cięciach technicznych po stronie przeciwnej do linii energetycznej. Konary bardzo grube i silne, o imponujących rozmiarach, posuszu niewiele, widoczne blizny i zrakowacenia. Na pniu występują pojedyncze zarodniki grzybów. Stan fitosanitarny średni.

Zalecane działania ze względu na lokalizację, gałęzie znajdują się w zasięgu linii energetycznej, wskazane niewielkie cięcia techniczne dwóch gałęzi – do 10 % w obrębie korony od strony linii energetycznej.

Drzewo nr 2

To również okaz dębu szypułkowego, o obwodzie pnia na wysokości 1,30 m – 256 cm. W chwili uznania je za pomnik przyrody jego wysokość oszacowano na 21 m, a obwód wynosił 220 cm. Drzewo rośnie na brzegu rzeki, znajduje się w otoczeniu innych drzew i nie jest za bardzo wyeksponowane. Dąb jest nieznacznie pochylony w stronę linii energetycznej. Pień gruby, walcowaty, pokryty odroślami, bulwotatymi zgrubieniami, w dolnej części odziomka widoczne wypróchnienie o długości 78 cm i szerokości 12 cm. Na pniu widoczne blizny i zrakowacenia, podobnie jak w strefie korzeni nie stwierdzono zarodników grzybów. Duże drzewo liściaste, ma widoczne ślady posuszu w koronie. Występują ślady po poprzednich cięciach technicznych, stan fitosanitarny średni.

Zalecane działania ze względu na lokalizację, gałęzie znajdują się w zasięgu linii energetycznej, wskazane niewielkie cięcia techniczne trzech gałęzi – do 15 % w obrębie korony od strony linii energetycznej.

Drzewo nr 3

Drzewo o numerze 3 to również dąb szypułkowy o obwodzie pnia na wysokości 1,30 m – 222 cm. W chwili gdy został uznany pomnikiem przyrody określono jego wysokość na 19 m, a obwód wynosił 192 cm. To drzewo o pniu prostym, noszące ślady cięć technicznych, z licznymi pędami odroślowymi, zbliźnowaczeniami i bliznami. Widoczne ślady wypróchnienia, wygonione konary, ślady posuszu w koronie. Drzewo w średnim stanie fitosanitarnym.

Zalecane działania ze względu na lokalizację, gałęzie znajdują się w zasięgu linii energetycznej, wskazane niewielkie cięcia techniczne gałęzi – do 20 % w obrębie korony od strony linii energetycznej.

Drzewo nr 4

Drzewo o numerze 3 to również dąb szypułkowy o obwodzie pnia na wysokości 1,30 m – 281 cm. W chwili gdy został uznany pomnikiem przyrody określono jego wysokość na 21 m, a obwód wynosił 261 cm. Widoczne ślady posuszu w koronie. Drzewo w średnim stanie sanitarnym. Pień prosty, gruby, regularny. Korona szeroka i rozłożysta, posiada dużo rozgałęzień i śladów po cięciach technicznych. Konary bardzo grube i silne, o imponujących rozmiarach, widoczne blizny i zrakowacenia. Na gałęzi występują liczne zarodniki grzybów. Obecny posusz w koronie. Stan fitosanitarny średni.

Zalecane działania ze względu na lokalizację, gałęzie znajdują się w zasięgu linii energetycznej, wskazane niewielkie cięcia techniczne – do 20 % w obrębie korony od strony linii energetycznej.

Rodzaj i zakres planowanych prac

W myśl ustawy o ochronie przyrody z dnia 16 kwietnia 2004 r. o ochronie przyrody (Art. 40) pomnik przyrody jest jedną z form ochrony przyrody. Pomnikami przyrody są pojedyncze twory przyrody żywej i nieożywionej lub ich skupiska o szczególnej wartości przyrodniczej, naukowej, kulturowej, historycznej lub krajobrazowej oraz odznaczające się indywidualnymi cechami, wyróżniającymi je wśród innych tworów, okazałych rozmiarów drzewa. Na terenach niezabudowanych, jeżeli nie stanowi to zagrożenia dla ludzi lub mienia, drzewa stanowiące pomniki przyrody podlegają ochronie aż do ich samoistnego, całkowitego rozpadu.

Konserwacja i pielęgnacja drzew pomnikowych musi być zgodna z ustawą. Zabiegi w obrębie korony może obejmować wyłącznie:

1. Usuwanie gałęzi obumarłych, nadłamanych lub wchodzących w kolizję z obiektami budowlanymi lub urządzeniami
2. Kształtowanie korony drzewa, którego wiek nie przekracza 10 lat
3. Utrzymanie formowanego kształtu korony drzewa.

Ze względu na kolizję przedmiotowych drzew z napowietrzną linią energetyczną zaleca się cięcia techniczne – usunięcie gałęzi przy linii energetycznej. Zakres planowanych prac jest niewielki - cięcia techniczne do 20% w obrębie koron drzew. W związku z tym nie prognozuje się negatywnego wpływu prac na stan fitosanitarny i statykę chronionych drzew pomnikowych.

Planowane prace w obrębie korony drzewa należy przeprowadzić z poszanowaniem dobrostanu drzew, zgodnie z przepisami o ochronie przyrody. Z uwagi na potencjalne występowanie gniazdujących ptaków planowane prace należy przeprowadzić poza okresem lęgowym ptaków tj. w terminie od 16 października do końca lutego. W przypadku konieczności przeprowadzenia prac w innym terminie – konieczny nadzór ornitologa.

Wszelkie cięcia techniczne w obrębie koron drzew należy wykonać ręcznie (sekatory, piły), bez użycia maszyn i ciężkiego sprzętu.

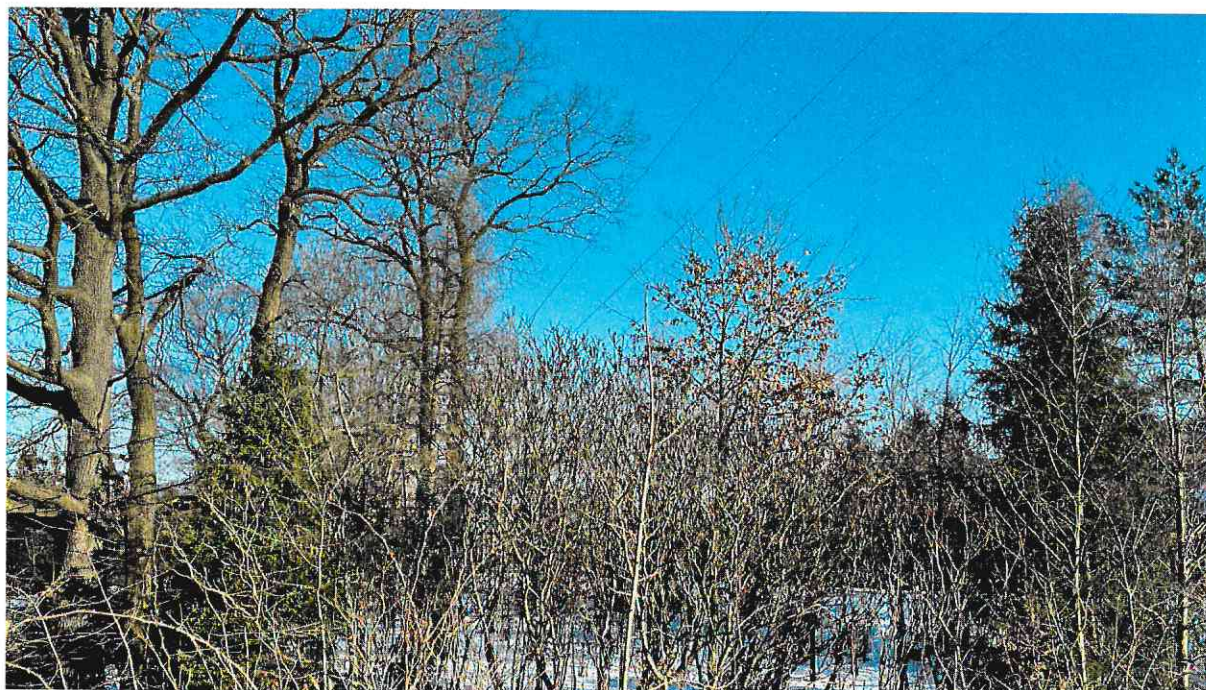
Po wykonaniu prac, teren należy uprzątnąć a kwestię zagospodarowania urobku uzgodnić z właścicielem nieruchomości.

ZAŁĄCZNIK NR 1. DOKUMENTACJA GRAFICZNA



Mapa nr 1. Działka 8950/2, obręb Sucha Beskidzka – lokalizacja drzew uznanych za pomniki przyrody.

ZAŁĄCZNIK NR 2. DOKUMENTACJA FOTOGRAFICZNA



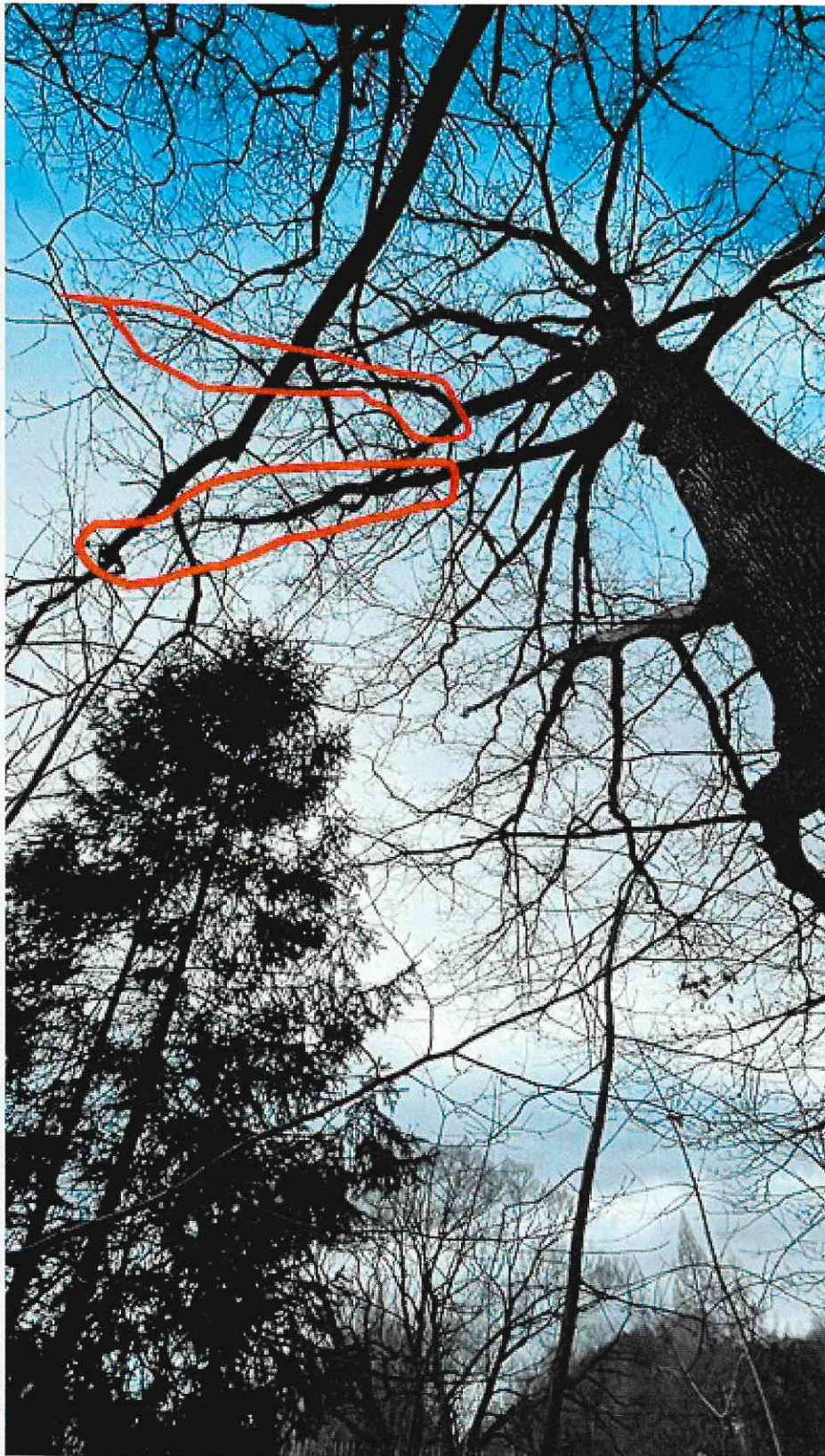
Fot.1. Dęby szypułkowe (*Quercus robur*) uznane za pomniki przyrody zlokalizowane obok linii energetycznej 15 kV Sucha-Wodociągi.



Fot.2. Dąb szypułkowy (*Quercus robur*) uznany za pomnik przyrody zlokalizowany obok linii energetycznej – drzewo numer 1.



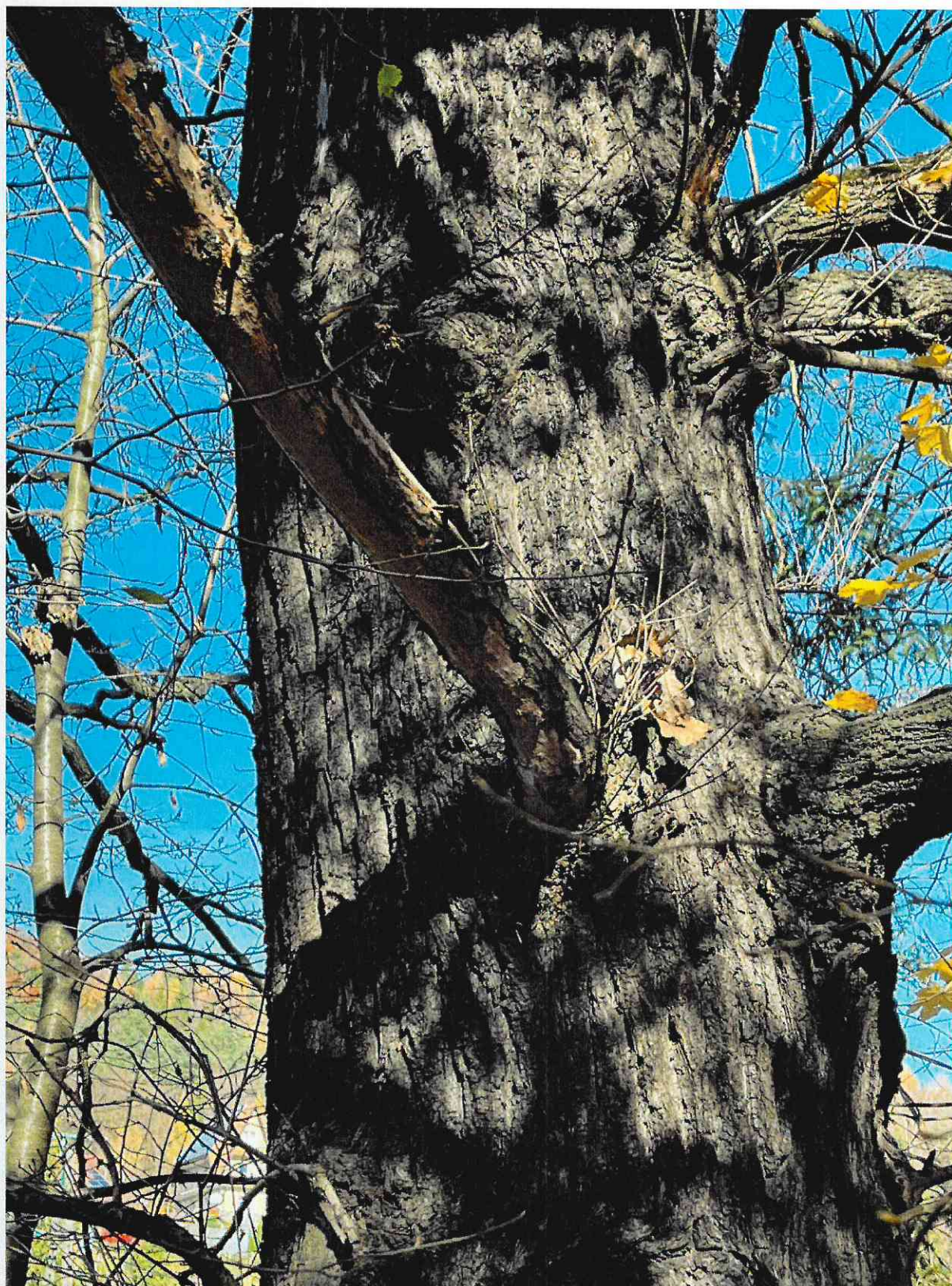
Fot.3. Dąb szypułkowy (*Quercus robur*) uznany za pomnik przyrody zlokalizowany obok linii energetycznej – drzewo numer 1.



Fot.4. Dąb szypułkowy (*Quercus robur*) uznany za pomnik przyrody zlokalizowany obok linii energetycznej (czerwonym kolorem zaznaczono gałęzie do wycięcia) – drzewo numer 1.



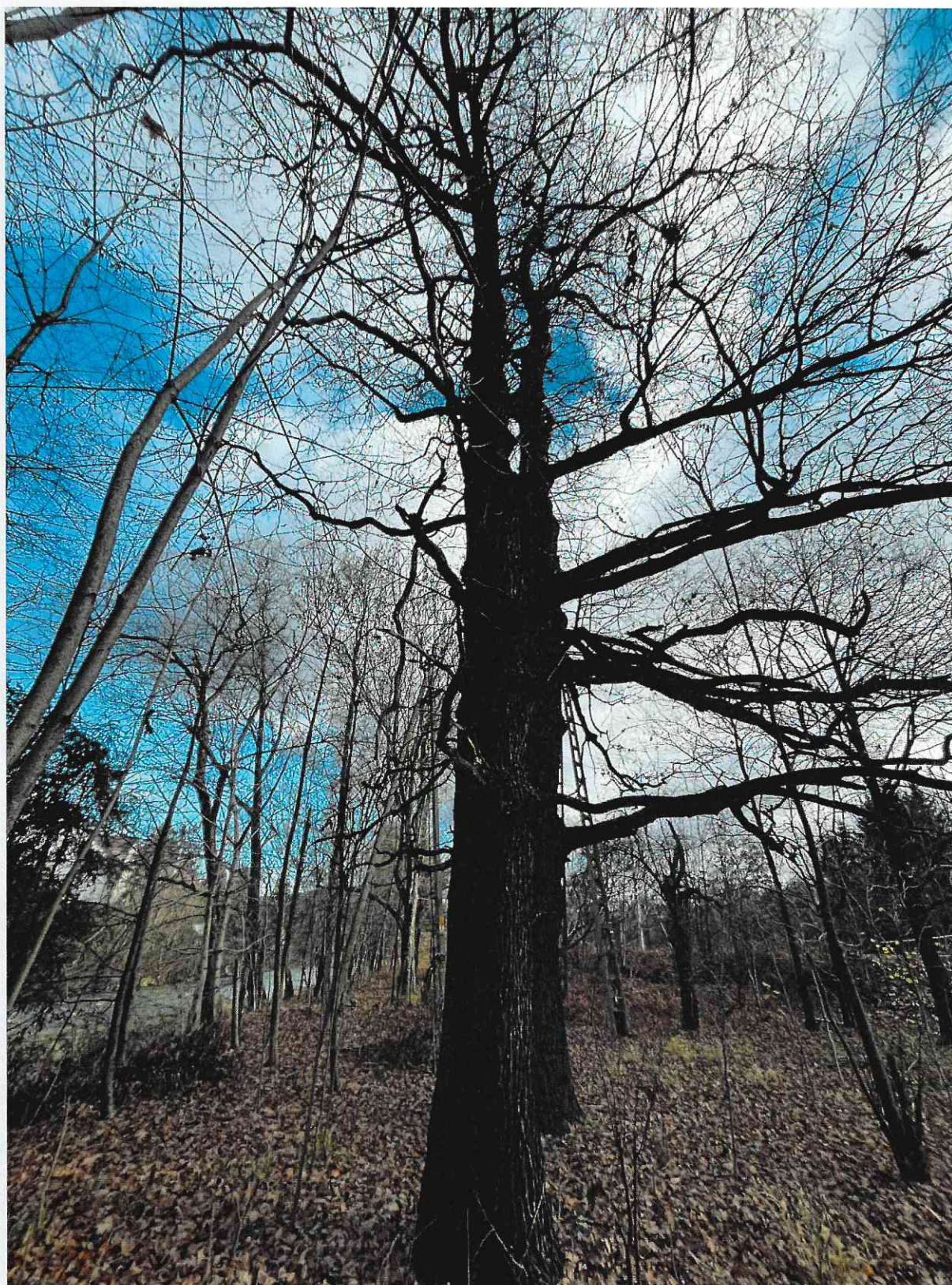
Fot.5. Dąb szypułkowy (*Quercus robur*) uznany za pomnik przyrody zlokalizowany obok linii energetycznej – drzewo numer 2.



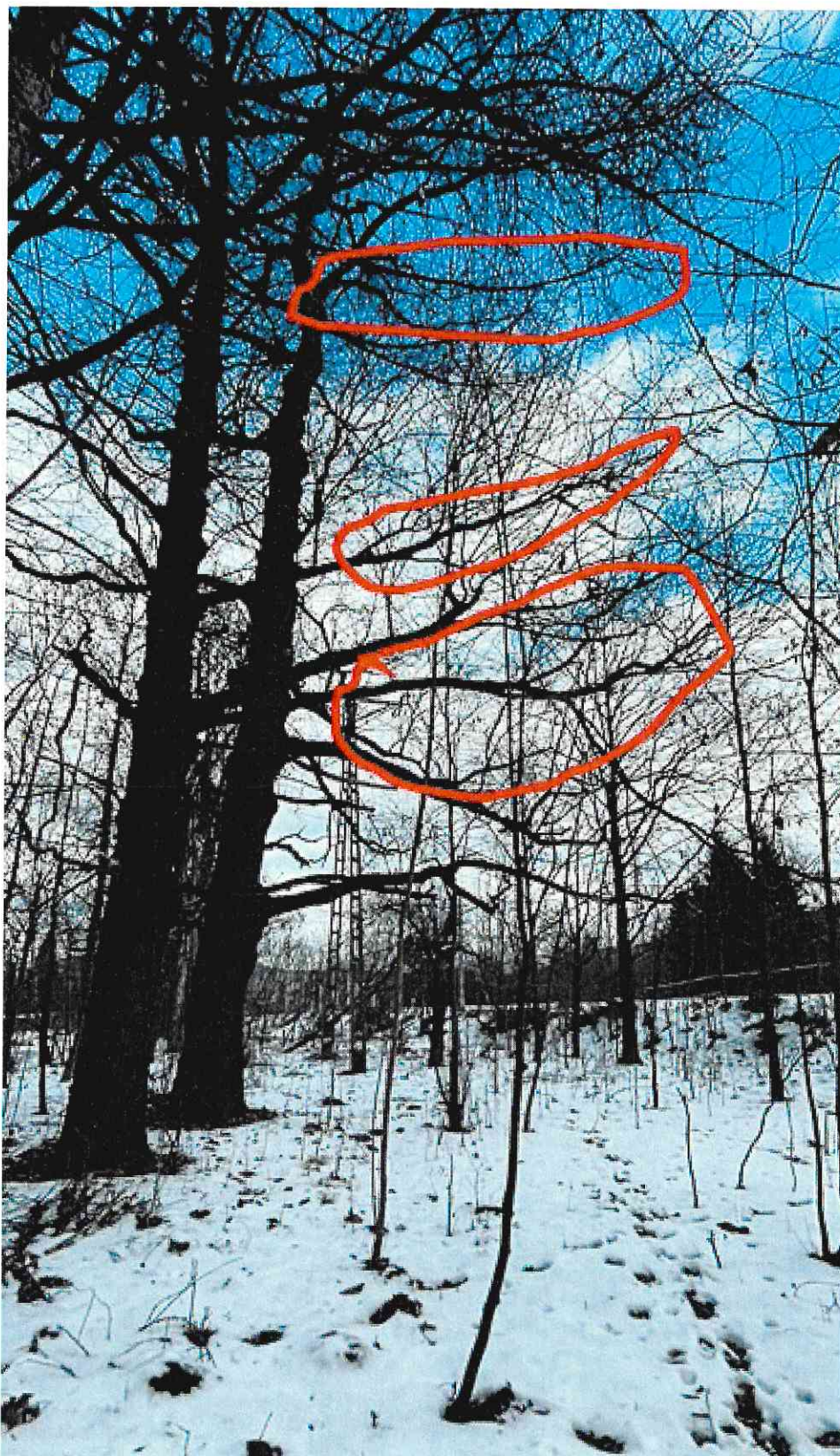
Fot.6. Uschnięte konary u dębu szypułkowego (*Quercus robur*) – drzewo numer 2.



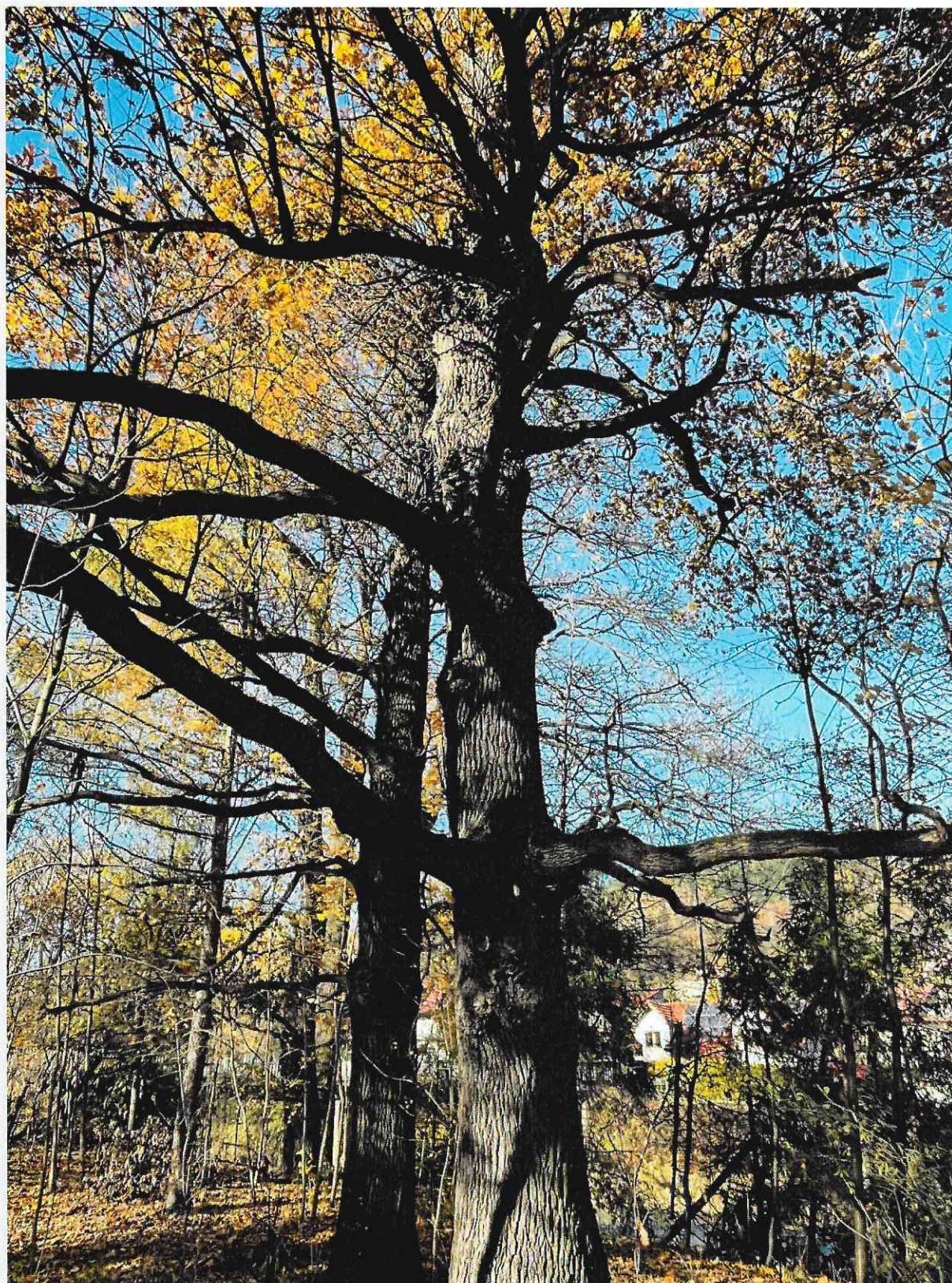
Fot.7 Dąb szypułkowy (*Quercus robur*) uznany za pomnik przyrody zlokalizowany obok linii energetycznej (czerwonym kolorem zaznaczono gałęzie do wycięcia) – drzewo numer 2.



Fot.8. Dąb szypułkowy (*Quercus robur*) uznany za pomnik przyrody zlokalizowany obok linii energetycznej – drzewo numer 3.



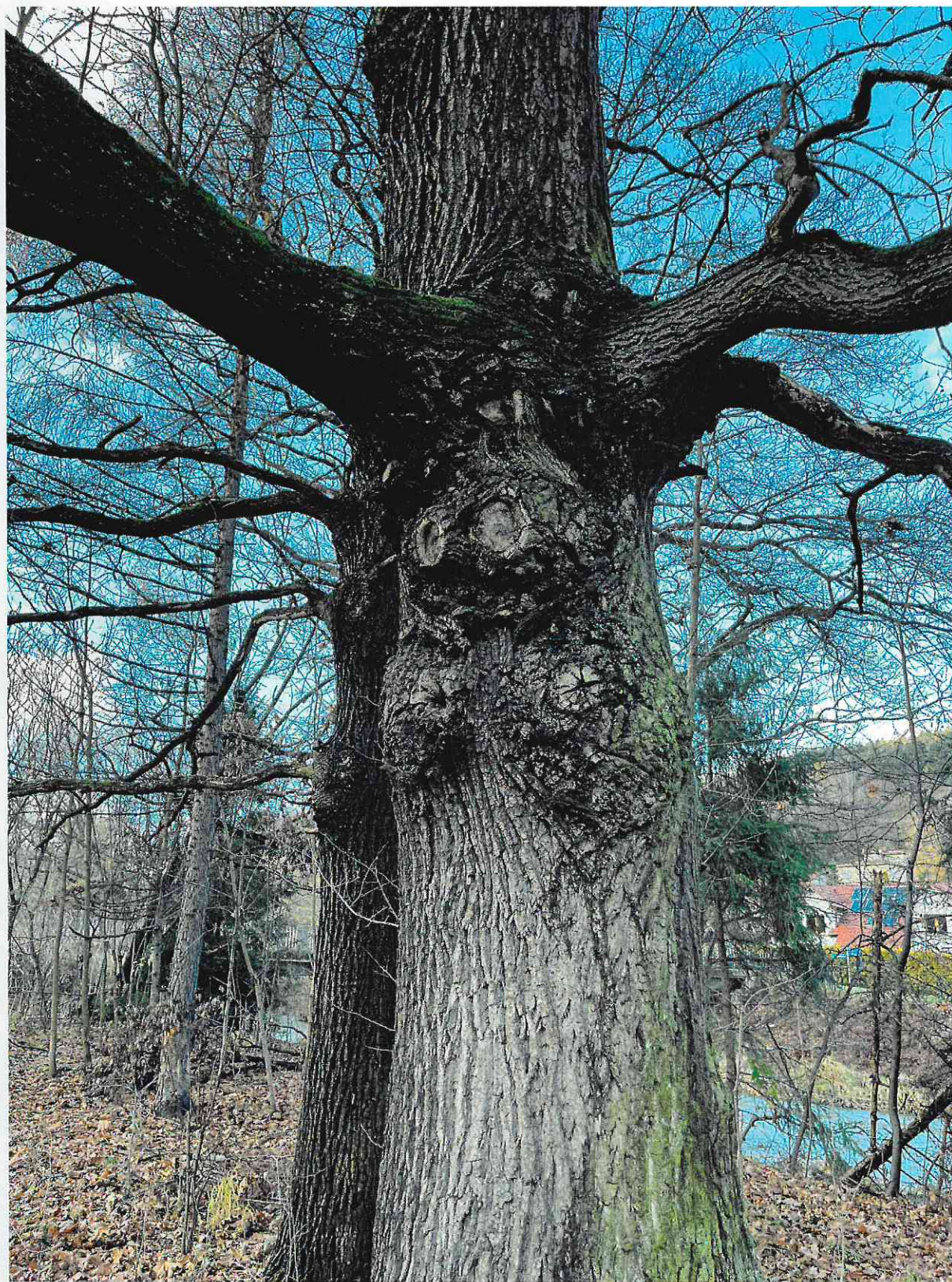
Fot.9. Dąb szypułkowy (*Quercus robur*) uznany za pomnik przyrody zlokalizowany obok linii energetycznej (czerwonym kolorem zaznaczono gałęzie do wycięcia) – drzewo numer 3.



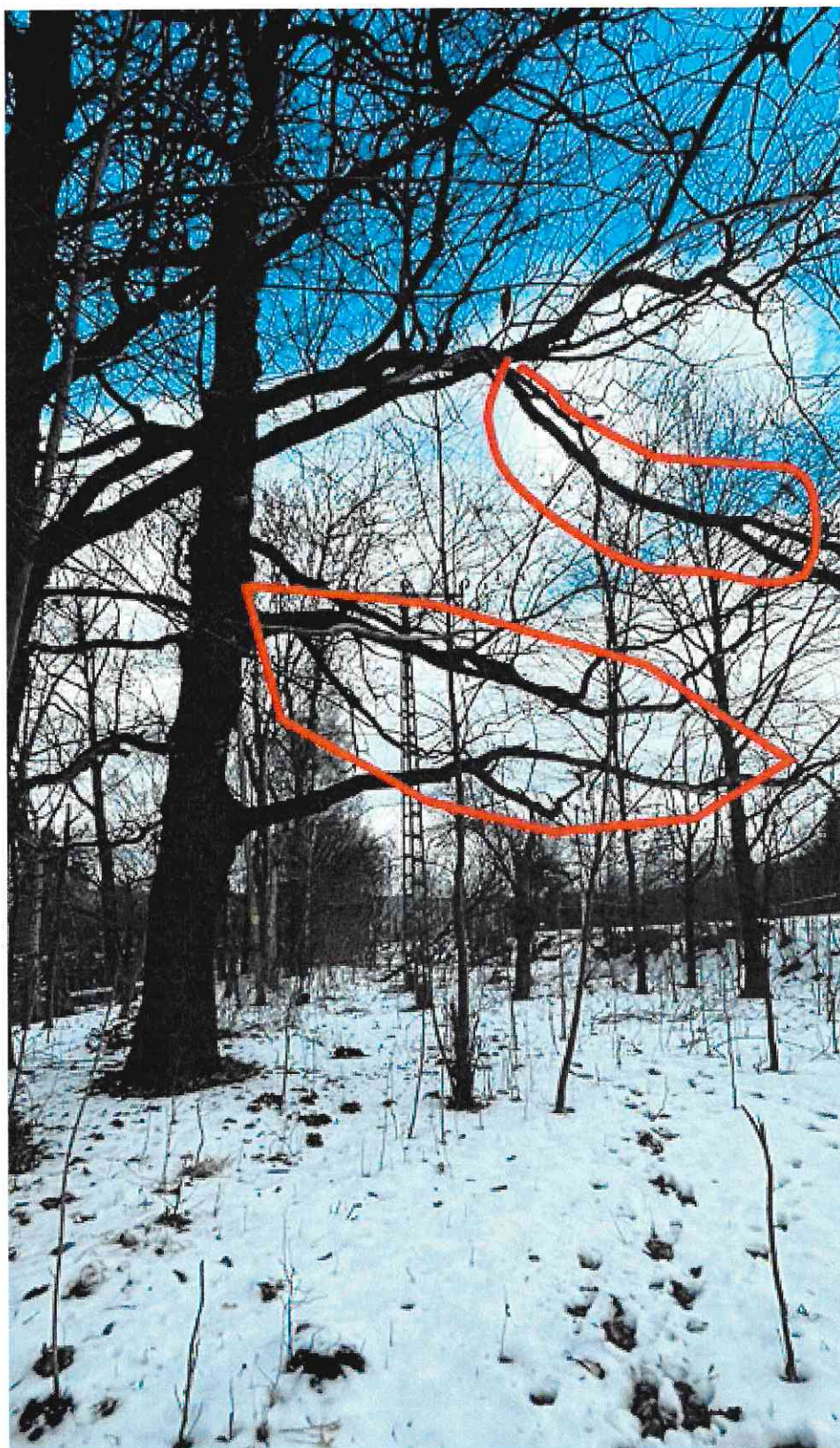
Fot.10. Dęby szypułkowe (*Quercus robur*) uznane za pomniki przyrody zlokalizowane obok linii energetycznej – drzewo numer 3 i 4.



Fot.11. Zarodniki grzybów na dębie szypułkowym (*Quercus robur*) – drzewo numer 4.



Fot.12. Zabliźnowacenia na dębie szypułkowym (*Quercus robur*) – drzewo numer 4.



Fot.13. Dęby szypułkowe (*Quercus robur*) uznane za pomniki przyrody zlokalizowane obok linii energetycznej (czerwonym kolorem zaznaczono gałęzie do wycięcia) – drzewo nr 4.

Uzasadnienie

Aktem prawnym regulującym kwestię przeprowadzania zabiegów pielęgnacyjnych na drzewach uznanych za pomniki przyrody jest ustawa z dnia 16 kwietnia 2004 r. o ochronie przyrody (t.j. Dz. U. z 2026 r. poz. 13). Stosownie do jej zapisów rada gminy ustanawia pomniki oraz znosi ich status (art. 44 ust. 1, ust. 3), a także uzgadnia zakres prac wykonywanych na potrzeby ochrony przyrody (art. 45 ust. 2 pkt 1).

Firma Gamuza Sp. z o.o., działająca na zlecenie Tauron Dystrybucja S.A. Oddział w Bielsku-Białej, prowadzi serwisowe prace wycinkowe i przycinkowe drzew w pasie linii średniego napięcia na terenie gminy Sucha Beskidzka. W trakcie przeprowadzonej inwentaryzacji na działce ewidencyjnej nr 8950/2 zostało stwierdzone, że część gałęzi czterech drzew wchodzących w skład wieloobiektowego pomnika przyrody znajduje się w pasie technologicznym linii energetycznej. W związku z tym konieczne jest przeprowadzenie zabiegów pielęgnacyjnych mających na celu usunięcie zagrożenia dla funkcjonowania linii elektroenergetycznej. Prace zostaną wykonane zgodnie z wytycznymi zawartymi w opinii dendrologicznej sporządzonej przez panią Karolinę Adamską - dendrologa i arborystę.

Biorąc powyższe pod uwagę, podjęcie przez Radę Miasta Sucha Beskidzka uchwały w sprawie uzgodnienia przeprowadzenia zabiegów pielęgnacyjnych drzew jest uzasadnione.